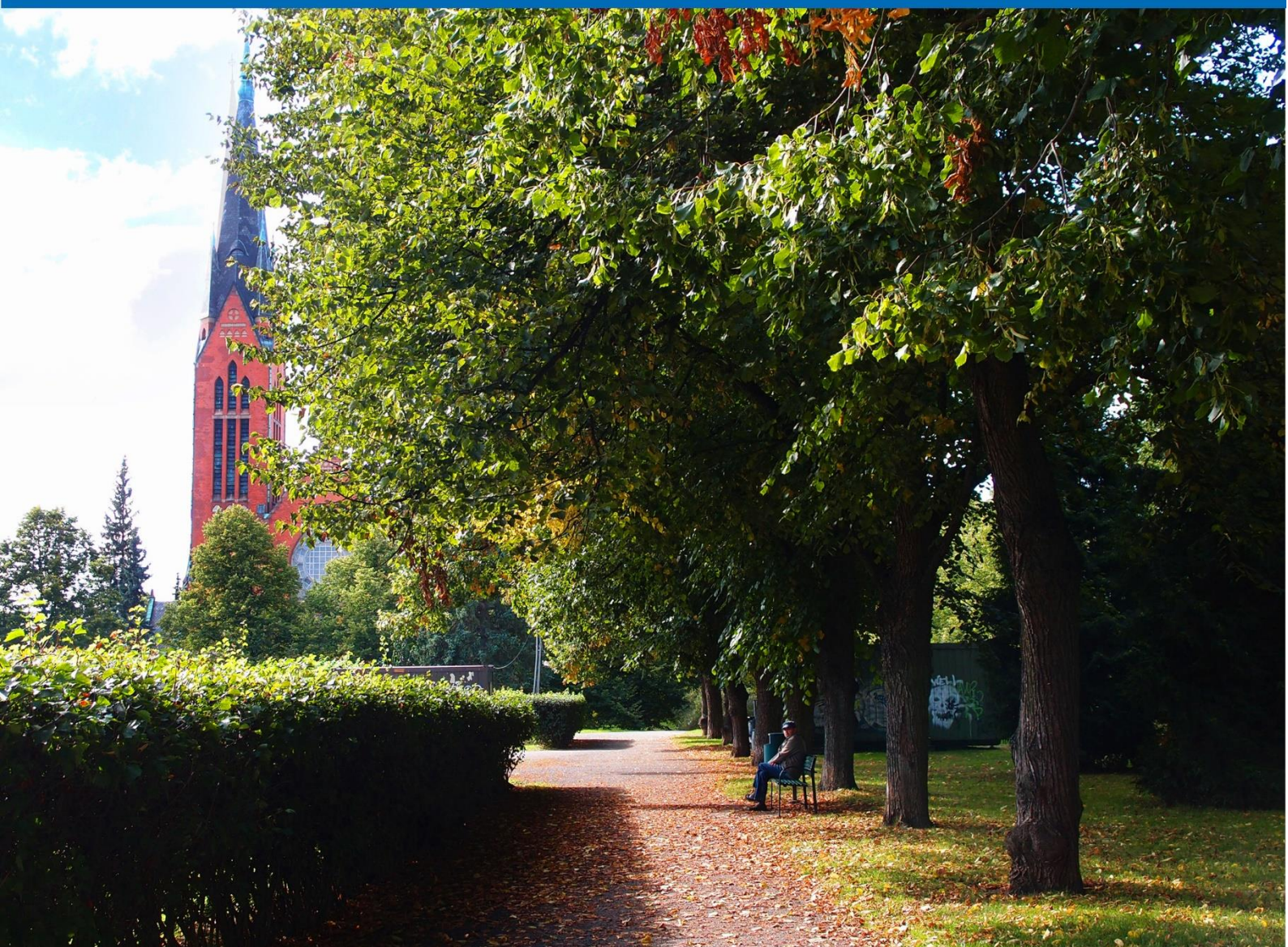




Turun kaupungin turvallisuuksuunnitelma 2017–2020



Sisällys

1	Johdanto.....	3
2	Turun kaupungin turvallisuussuunnittelu	3
	Turvallisuussuunnittelun tausta	3
3	Turvallisuussuunnitelman osalliset	4
4	Turvallisuuden nykytilanne	5
4.1	Eurooppa	5
4.2	Suomi.....	5
4.2.1	Asuinympäristön vaikutus turvallisuuteen.....	6
4.2.2	Tapaturmat Suomessa	6
4.3	Varsinais-Suomi ja Turku	7
4.3.1	Henkeen ja terveyteen kohdistuvat rikokset	7
4.3.2	Katuturvallisuusindeksi	8
4.3.3	Tulipalot.....	9
5	Turvallisuusyhteistyö	9
5.1	Asukkaiden kuulemisen tulokset	9
5.2	Konsernihallinto	10
5.3	Ympäristötoimiala	10
5.4	Vapaa-aikatoimiala	11
5.5	Hyvinvointitoimiala	13
5.6	Sivistystoimiala	15
5.7	Kiinteistötoimiala	17
5.8	Lounais-Suomen poliisi	18
5.9	Varsinais-Suomen pelastuslaitos	18
5.10	Järjestöt	19
5.10.1	Rikosuhripäivystys (RIKU).....	19
5.10.2	Suomen Punainen Risti (SPR)	20
5.10.3	Fingerroos-säätiö	21
6	Kärkihankkeet 2017 -2020.....	21
6.1	Asumisturvallisuuden parantaminen	21
6.2	Kiinteistöjen turvallisuusdokumentointi viranomaisten käyttöön	22
6.3	Turvallisuuden tunteen lisääminen.....	22
6.4	Muut toimenpiteet	23
6.5	Seuranta	24
7	Lähteet:	25

1 Johdanto

Paikallinen turvallisuussuunnittelu perustui aikaisemmin valtioneuvoston periaatepäätökseen sisäisen turvallisuuden ohjelmasta. Sisäisen turvallisuuden ohjelmaa ei jatkossa enää tehdä, vaan sen korvaa sisäisen turvallisuuden strategia, joka pohjautuu sisäisen turvallisuuden selontekoon. Sisäministeriön johdolla laadittava ensimmäinen sisäisen turvallisuuden strategia ja siihen liittyvät toimenpiteet valmistuvat huhtikuun 2017 loppuun mennessä. Sisäisen turvallisuuden selonteko ja sitä seuraava strategia muodostavat jatkossa tiekartan siihen, että Suomi on hallitusohjelman mukaisesti maailman turvallisin maa asua, yrittää ja tehdä työtä.

Paikallisen turvallisuussuunnitelman tavoitteena on lisätä turvallisuuden tunnetta ja parantaa kaikkien kuntalaisten turvallisuutta vähentämällä onnettomuuksien, tapaturmien, rikosten ja häiriöiden määrää. Samalla turvallisuussuunnitelman on tarkoitus olla asukaslähtöinen suunnitelma. Asukaslähtöisyydestä seuraa, että tärkeänä näkökulmana on myös asukkaan subjektiivinen kokemus turvallisuudesta. Asukkaan turvallisuuskäsitys muodostuu hänen kokemastaan, näkemästään ja kuulemastaan. Medialla on nykyään suuri vaikutus henkilökohtaisen turvallisuuskäsityksen muodostamisessa.

Käsillä olevaa Turun kaupungin turvallisuussuunnitelma 2017–2020 sisältää Turun kaupungin turvallisuussuunnittelun lähtökohdat sekä katsauksen Euroopan, Suomen, Varsinais-Suomen ja Turun kaupungin turvallisuuden nykytilanteesta. Tiedot perustuvat tilastoihin ja tutkimuksiin. Asukaslähtöisyyden toteuttamiseksi turkulaisten kokemaa turvallisuuden tunnetta on selvitetty Turun kaupungin asukkaiden turvallisuuskyselyllä. Turvallisuustyön nykytilannetta valaistaan kaupungin turvallisuussuunnitteluun osallistuvien tahojen, kaupungin toimialojen, muiden viranomaisten ja järjestöjen toiminnan kuvauksella. Nämä tahot osallistuvat turvallisuustyöhön monin eri tavoin oman perustyönsä puitteissa. Lisäksi turvallisuussuunnitelmassa määritellään kärkihankkeet kaudelle 2017 -2020.

2 Turun kaupungin turvallisuussuunnittelu

”Paikallisen turvallisuussuunnitelman tavoitteena on lisätä turvallisuuden tunnetta ja parantaa kaikkien kuntalaisten turvallisuutta onnettomuuksien, tapaturmien, rikosten ja häiriöiden määrää vähentämällä. Turvallisuussuunnittelu on osa kunnan normaalia toimintaa ja sen toimeenpanoa seuraa valtuusto.” (Turun kaupungin strategiset ohjelmat)

Turvallisuussuunnitelma kokoaa yhteen jo olemassa olevat hankkeet sekä suunnitelmat ja ohjelmat. Myös käynnistettävät hankkeet ja suunnitelmat esitellään kärkihankkeina.

Turvallisuussuunnittelu koskee koko kuntaa. Se pyritään jalkauttamaan asuinalueiden erikoispiirteet huomioon ottaen.

Turvallisuussuunnittelun tausta

Valtakunnallinen turvallisuussuunnittelu perustui aikaisemmin valtioneuvoston periaatepäätökselle sisäisen turvallisuuden ohjelmasta 14.6.2012. Tässä ohjelmassa määriteltiin, että yhteiskunnan olotilan tulisi olla sellainen, jossa väestö voi nauttia oikeusjärjestelmän takaamista oikeuksista ilman kansallista tai kansainvälisistä ilmiöistä johtuvaa pelkoa tai turvattomuutta.

Hallitusohjelman tavoitteena oli, että Suomi on Euroopan turvallisin maa, jossa ihmiset ja eri väestöryhmät kokevat yhteiskunnan yhdenvertaisena ja oikeudenmukaisena.

Tämän pohjalta tehtiin Turun kaupungin turvallisuussuunnitelma 2014–2016. Pääpainona suunnitelmassa olivat:

- Erityisryhmien asumisturvallisuuden parantaminen
- Ilkivallan, vahingontekojen ja katuväkivallan ehkäiseminen
- Päihdetorjunta
- Liikenneturvallisuuden parantaminen.

Erillisohjelmina keskityttiin maahanmuuttajien kotouttamiseen (oma kotouttamisohjelma) sekä väkivaltaisen ekstremismin ennaltaehkäisyyn.

Sisäministeriö julkaisi sisäisen turvallisuuden selonteon 19.5.2016. Turun kaupungin turvallisuussuunnitelmassa on otettu huomioon kyseinen selonteko. Selonteossa puhutaan sisäisen turvallisuuden ongelmista kuten syrjäytyminen, tuloerot, työllisyystilanne, alkoholi- ja päihdepolitiikka, taloustilanne ja yhdenvertaisuus. Jokaisen ihmisen omaa toimintaa painotetaan turvallisuuteen vaikuttamisessa. Selontekoa seuraa sisäisen turvallisuuden strategia, joka julkaistaan vuonna 2017.

Pääministeri Sipilän hallitusohjelman tavoitteena on tehdä Suomesta maailman turvallisin maa asua, elää, yrittää ja tehdä työtä.

Turun turvallisuussuunnitelman 2017–2020 suunnitteluvaiheessa painotettiin asukkaiden kuulemista. Kuuleminen toteutettiin turvallisuuskyselyllä, joka järjestettiin 15.9–30.9.2016, sekä turvallisuuskävelyiden muodossa.

Turvallisuussuunnitelmaan 2017–2020 kuuluvia erillisohjelmia ovat liikenneturvallisuussuunnitelma, maahanmuuttajien kotouttaminen sekä väkivaltaisen ekstremismin ennaltaehkäisy.

3 Turvallisuussuunnitelman osalliset

Kaupunginjohtaja Aleksi Randell nimesi 5.9.2013 § 159 turvallisuustyön nykyisen koordinoitiryhmän. Turvallisuustyön koordinoitiryhmän tehtävänä on koordinoida Turun kaupungin turvallisuussuunnitelman laadintaa. Koordinoitiryhmän työ painottuu toimialojen työn tukemiseen ja koordinointiin.

Turvallisuussuunnitelman laadinnassa ovat mukana kaupungin toimialat, poliisilaitos, pelastuslaitos ja järjestöt:

- riskienhallintapäällikkö Heikki Vähäkuopus, koordinoitiryhmän puheenjohtaja
- hallinto- ja taloussihteeri Elina Maunu, koordinoitiryhmän sihteeri
- hallintoylihoitaja Taina Soini, hyvinvointitoimiala
- osastopäällikkö Ritva Jykelä, vapaa-aikatoimiala
- infrapalvelujen johtaja Tapio Siirto, kiinteistöliikelaitos
- hallintojohtaja Harri Lehtinen, ympäristötoimiala
- hallintopäällikkö Pentti Merta, sivistystoimiala
- controller Timo Collanus, konsernihallinto
- Varsinais-Suomen pelastuslaitos on nimennyt turvallisuustyön koordinoitiryhmän jäseneksi riskienhallintapäällikön Petri Tassilan.
- Lounais-Suomen poliisilaitos on nimennyt turvallisuustyön koordinoitiryhmän jäseneksi rikosylitarkastaja Jukka Mäkilähden. Aktiivisena varajäsenenä on toiminut Kai Loukkaanhuhta.

Järjestöt:

- Tommi Virtanen, Suomen Punainen Risti
- Tiina Rantanen, Rikosuhripäivystys
- Ulla-Maija Nikula, Fingerroos-järjestö.

Asukkaita kuultiin turvallisuuskyselyn muodossa.

”Antamalla kuntalaisille mahdollisuus vaikuttaa itseään koskeviin asioihin jo valmisteluvaiheessa, sitoutuminen yhteisiin tavoitteisiin ja päätöksiin kasvaa. Osallisuus on myös hyvinvoinnin tärkeä osatekijä, jonka tulee näkyä asukkaille konkreettisen tekemisen mahdollisuuksina erityisesti asukkaiden omilla asuinalueilla.” (Turun kaupungin strategiset ohjelmat)

”Kaupungin asukkaiden ja asiakkaiden tunteminen auttaa suuntamaan kaupungin voimavaroja palveluihin, jotka tuovat suurimman hyödyn ja vaikuttavuuden.” (Turun kaupungin strategiset ohjelmat)

Kuulemisen tulokset on esitelty tarkemmin osassa 5.1.

4 Turvallisuuden nykytilanne

Turvallisuuskäsitys on 2000-luvulla laajentunut kattamaan fyysisen turvallisuuden lisäksi sosiaaliseen, taloudelliseen ja ympäristön hyvinvointiin liittyvät uhat. Ihmisten, omaisuuden ja ympäristön suojaaminen erilaisten uhkien varalta onkin viime kädessä turvallisuustyötä, johon osallistuvat viranomaisten lisäksi siviilit. Turvallisuus ei ole siten minkään yksittäisen hallintokunnan, kuten poliisin, puolustusvoimien tai pelastuslaitoksen asiantuntijuutta, vaan vastuu rikosten ja häiriöiden hallinnasta ja sääntelystä on muodostunut yhteisössä yhteiseksi omaisuudeksi (Kansalaisturvallisuuden tila Suomessa. 2016. Valtioneuvoston selvitys- ja tutkimustoiminta.)

4.1 Eurooppa

Euroopan turvallisuus on kärsinyt lähialueiden kriisien myötä. Tämä koettelee jäsenmaita ja luo paineita suoriutua muuttuneesta turvallisuustilanteesta. EU:n sisäisen turvallisuuden prioriteeteiksi on määritelty uhat liittyen terrorismiin ja rajaturvallisuuteen, vakavan järjestäytyneen rikollisuuteen ja verkko-rikollisuuteen. Rajaturvallisuudesta painotetaan laitonta maahantuloa ja turvapaikkapolitiikkaa. (Sisäisen turvallisuuden selonteko 2016)

Vuoden 2016 tilanteena voidaan todeta, että sisäisen ja ulkoisen turvallisuuden välillä ei ole selkeää rajaa. Ongelmien juuret esimerkiksi laittomassa maahanmuutossa ovat kaukana rajojemme ulkopuolella, mutta poikkeuksellisen maahanmuuttoaalton saavuttua rajojemme sisäpuolelle tulee ongelmasta myös sisäisen turvallisuuden huolenaihe. Euroopan vapaa liikkuvuus on silti ensiarvoisen tärkeää Suomelle ja suomalaisille. Mahdollisuus matkustaa, tehdä työtä ja käydä kauppaa vapaasti tulee säilyä.

4.2 Suomi

Turvallisuus on säädetty laissa sekä kansalaisten oikeudeksi, että viranomaisten velvollisuudeksi. Muun muassa perustuslaissa määritetään oikeus elämään sekä henkilökohtaiseen vapauteen, koskemattomuuteen ja turvallisuuteen sekä turvataan jokaisen yksityiselämä, kunnia ja kotirauha. Perustuslain mukaan julkisen vallan tehtävänä on turvata perusoikeuksien ja ihmisoikeuksien toteutuminen. Perustuslain yhdenvertaisuuspykälän mukaan kaikki ihmiset ovat yhdenvertaisia eikä ketään saa asettaa eri asemaan esimerkiksi sukupuolen, iän, alkuperän, uskonnon, vakaumuksen, mielipiteen, terveydentilan tai muun henkilöön liittyvän syyn perusteella (yhdenvertaisuuslaki 1325/2014) (Kansalaisturvallisuuden tila Suomessa, Valtioneuvoston selvitys- ja tutkimustoiminta. 2016)

Kansalaisturvallisuuden tila Suomessa -tutkimukseen vastanneista suomalaisista 89 prosenttia piti Suomea turvallisena maana. Turvallisuuden tunnetta selittävät esimerkiksi vahva yhteenkuuluvuuden tunne ja vähäinen korruptio sekä luottamus instituutioihin ja perheisiin ja läheisiin. (Kansalaisturvallisuuden tila Suomessa, Valtioneuvoston selvitys- ja tutkimustoiminta. 2016)

Suomen sisäisen turvallisuuden selonteon mukaan tilanne on kuitenkin muuttumassa. Maanpuolustus-tiedotuksen suunnittelukunnan tekemän tutkimuksen mukaan oli havaittavissa selkeä muutos turvattomuuden tunteen lisääntymisessä. Sisäisessä turvallisuudesta huolta aiheuttavat Euroopan laajuiset ongelmat, kuten turvapaikkaa hakevien määrän kasvu, kehitys Venäjällä ja kyberuhat. Turvapaikanhakijoiden määrän kasvuun varauduttiin huonosti.

Suomen taloudellinen tilanne ja etuuksien ja palveluiden leikkaaminen näkyvät kansalaisten tyytymättömyytenä. Samaan aikaan turvapaikanhakijoiden määrän kasvun tuomat taloudelliset ongelmat ovat aiheuttaneet negatiivista ilmapiiriä ja vastakkainasettelua. Nämä asiat ajavat myös turvallisuuden tunnetta alaspäin.

Opetus- ja kulttuuriministeriö käynnistää laajan ohjelman vihapuheen ja rasismien ehkäisemiseksi ja yhteiskunnallisen osallisuuden edistämiseksi. Sisäministeriöllä on myös kansallinen väkivaltaisen radikalisoitumisen ja ekstremismin ennaltaehkäisyn toimenpideohjelma.

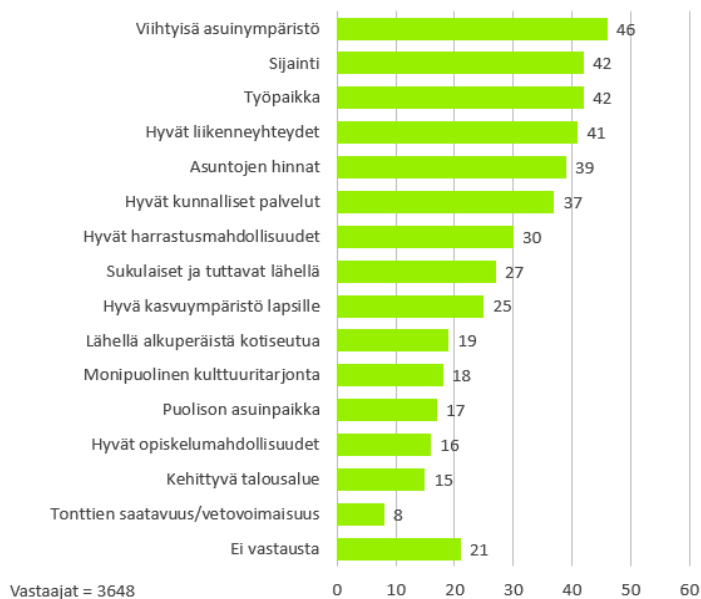
Tilastokeskuksen mukaan vuonna 2015 poliisin, tullin ja rajavartiolaitoksen tietoon tuli koko maassa kaikkiaan 413 200 rikosta. Tämä on 1 % eli 4700 rikosta vähemmän, kuin vuosi aikaisemmin.

4.2.1 Asuin ympäristön vaikutus turvallisuuteen

Rakentamista ja siihen liittyvää turvallisuutta käsitellään useissa laeissa, määräyksissä ja standardeissa. Näitä ovat esimerkiksi maankäyttö- ja rakennuslaki ja Suomen rakentamismääräyskokoelma. Maankäyttö- ja rakennuslaki 1:5 1.mom alueiden käytön suunnittelun tavoitteena on vuorovaikutteiseen suunnitteluun ja riittävään vaikutusten arviointiin perustuen edistää turvallisen, terveellisen, viihtyisän, sosiaalisesti toimivan ja eri väestöryhmien, kuten lasten, vanhusten ja vammaisten, tarpeet tyydyttävän elin- ja toimintaympäristön luomista. Turvallisuus on olennainen osa kyseisessä laissa, se sisältää kohtia palo- ja rakennusturvallisuudesta ja esteettömyydestä.

Asuin ympäristöllä on rikoksen ehkäisyssä merkittävä rooli. Tavoitteena olisi luoda asuin ympäristö joka on turvallinen ja jossa on paljon ”luonnollista valvontaa.” Tämä tarkoittaa sitä, että alueen asukkaat näkevät mitä alueella tapahtuu. Esimerkiksi leikkipaikat, pysäköintialueet ja muut keskeiset paikat on sijoitettu siten, että niihin on näköyhteys ainakin osista asunnoista.

Tärkeimmät tekijät jos nyt muuttaisi 2016



Muuttohalukkuustutkimus, taloustutkimus oy

4.2.2 Tapaturmat Suomessa

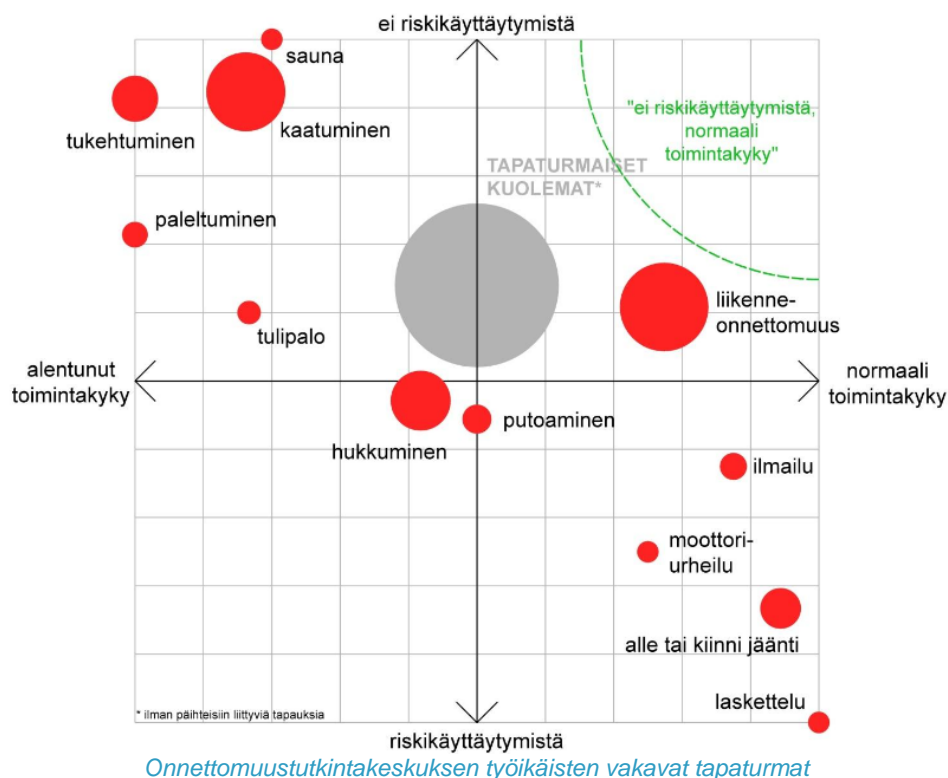
Onnettomuustutkintakeskus julkaisi syyskuussa 2016 Työikäisten vakavat tapaturmat -tutkimuksen. Se tutkii 18–67 vuotiaiden tapaturmia, syitä ja seurauksia sekä henkilön riskikäyttäytymistä ja toimintakykyä.

Suomessa kuolee vuosittain yli 2500 ihmistä tapaturmissa. Trendi on ollut laskeva vuodesta 2004, jolloin kuolemaan johtaneita tapaturmia oli yli 3000. Myös loukkaantuneiden määrä tapaturmissa on suuri. Tapaturmat aiheuttavat merkittäviä kuluja kansantaloudessa.

Suomalainen kokee vakavaan vammaan tai kuolemaan johtavan tapaturman yleensä kotona, vapaa-ajan asunnolla tai näiden välittömässä läheisyydessä. Tapaturmaiset kuolemat lisääntyvät 43 ikävuo- den jälkeen ja vakavat loukkaantumiset 48 ikävuo- den jälkeen. Yleisin tapaturma, johon voi joutua ilman riskikäyttäytymistä, on liikenneonnettomuus. Huomion arvoista on, että suurin osa onnettomuuksista (joista on poistettu alkoholin vaikutuksen alaiset) tapahtuu kesäkuukausina. Yksi syy tähän on mootto- ripyörät ja pyöräilijät. Myös marraskuu erottuu tilastoissa. (2013, 86 kuollut, 65 vakavaa loukkaantu- mista)

Kaatumistapaturmat tapahtuvat todennäköisimmin 53 ikävuo- den jälkeen. Yleensä kaadutaan kotona tai hoitolaitoksessa. Yleensä kaatumistilanteessa ollaan yksin. (2013, 68 kuollut, 212 vakavaa louk- kaantumista). Hukkumisiin liittyi yleensä yli 43 vuoden ikä ja alentunut toimintakyky (2013, 38 kuol- lutta).

Kyseisessä tutkimuksessa ei oteta huomioon päihtyneinä tapahtuneita tapaturmia.



4.3 Varsinais-Suomi ja Turku

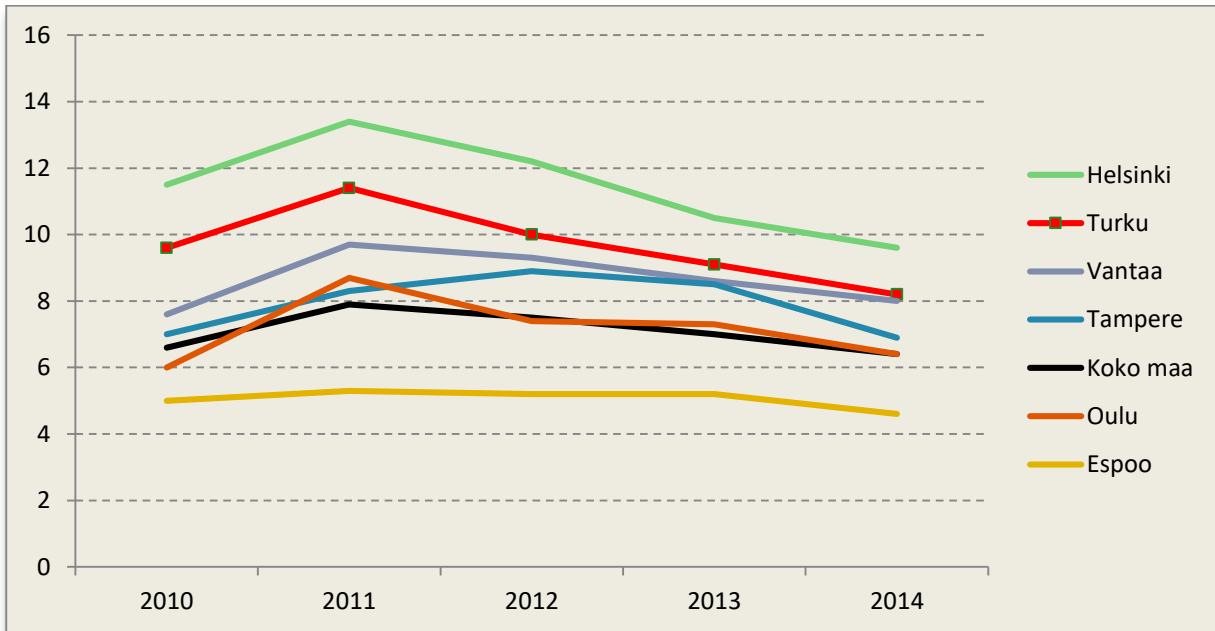
Varsinais-Suomen rikosten määrä lisääntyi 2,6 prosenttia vuonna 2015. Sataatuhatta asukasta kohden Varsinais-Suomessa tapahtui 7218 rikosta.

4.3.1 Henkeen ja terveyteen kohdistuvat rikokset

Murha, tappo, surma, pahoinpitely, vamma tuottaminen, heitteillepano, tappeluun osallistuminen, vaaran aiheuttaminen ja pelastustoimen laiminlyönti ovat henkeen ja terveyteen kohdistuvia rikoksia. Niistä voidaan tuomita tahallisuuden tai törkeän huolimattomuuden perusteella. Törkeää huolimattomuutta olevat henkeen ja terveyteen kohdistuneet rikokset voivat johtua työturvallisuusmääräysten laiminlyön- nistä.

Rikokset kirjataan tekopaikan mukaan, mikä heikentää alueiden keskuskaupunkien tuloksia. Käytän- nössä tämä tarkoittaa sitä, että esimerkiksi viikonloppuisin keskuskaupunkeihin tullaan viettämään ai- kaa. Kun keskuksissa on paljon ihmisiä, varsinkin päihtyneenä, on syy-seuraussuhde nähtävissä.

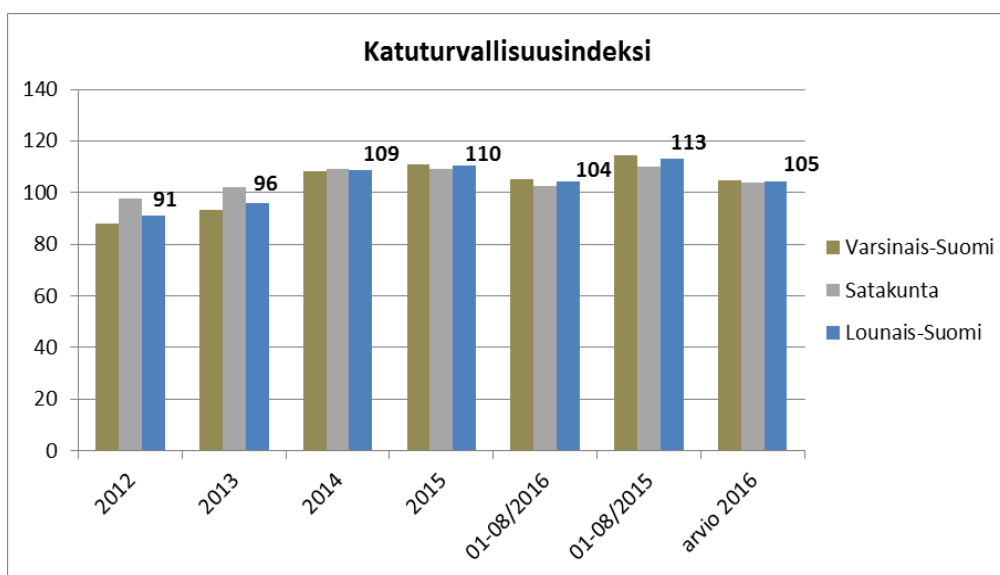
Alla olevasta taulukosta voidaan nähdä, Turussa on Helsingin jälkeen toiseksi eniten henkeen ja terveyteen kohdistuvia rikoksia. Henkeen ja terveyteen kohdistuvien rikosten määrä asukasta kohti on Turussa kuitenkin vähentynyt vuodesta 2011 alkaen (samoin kuin koko maassa keskimäärin).



Polisiin tietoon tulleet henkeen ja terveyteen kohdistuvat rikokset/1000 as.

4.3.2 Katuturvallisuusindeksi

Katuturvallisuusindeksi on ryöstöjen, pahoinpitelyjen, vahingontekojen sekä liikennejuopumusten painotetun lukumäärän suhde väestön määrään. Mitä suurempi indeksin arvo on, sitä vähemmän näitä rikoksia alueella esiintyy. Katuturvallisuusindeksillä mitattuna katuturvallisuus on Turussa jonkin verran heikentynyt vuonna 2016 kahteen edelliseen vuoteen verrattuna.



Turun poliisin ilmoittama katuturvallisuusindeksi. Indeksien on arvioitu laskevan 8 prosenttiyksikköä vuonna 2016 verrattuna 2015 ilmoitettuun lukuun. (Lähde: poliisin tulostietojärjestelmä)

4.3.3 Tulipalot

Tulipalojen määrän tarkastelussa tulipalot on jaettu kolmeen luokkaan: rakennuspalot, rakennuspalovaarat sekä muut tulipalot. Turun kaupungin alueella tapahtuneet tulipalot ovat trendinomaisesti vähentyneet vuosina 2009 – 2015.

Vuosi	Rakennuspalo	Rakennuspalovaara	Muu tulipalo
2015	38	122*	140
2014	43	119*	165
2013	45	94	214
2012	36	89	160
2011	38	60	204
2010	52	59	253
2009	40	61	287

Turun kaupungin alueen tulipalot. (Lähde: Varsinais-Suomen pelastuslaitos / Pelastustoimen PRONTO-järjestelmä)

*(Rakennuspalovaaran määrä on noussut vuodesta 2014 alkaen tilastointiin liittyvän muutoksen johdosta.)

Rakennuspalovaaroja ovat tilanteet, joissa palosta, kuumenemisesta tai kärehtämisestä on syntynyt näkyvää savua. Tilanteesta olisi ollut mahdollista kehittyä rakennuspalo, mutta se ei ole levinnyt kuumenemis- tai syttymiskohdasta rakennuksen rakenteisiin tai irtaimistoon. Myös sammutetut tai itsestään sammuneet rakennuspalovaarat kirjataan rakennuspalovaaroiksi, vaikka pelastuslaitoksella ei ole ollut kohteessa sammutustehtävää.

5 Turvallisuusyhteistyö

Turvallisuussuunnitelma on Turussa tehty yhteistyössä asukkaiden sekä toimialojen, viranomaisten ja järjestöjen kanssa. Turvallisuustyötä tehdään näissä organisaatioissa osana perustoimintaa.

Yhteistyötahojen turvallisuustoiminnan voidaan nähdä jakaantuvan jakaa kolmeen osaan, ennaltaehkäisyyn, käytäntöihin sekä reagointiin. Ennaltaehkäisyä tehdään pitkäjänteisesti turvallisuusriskien kehittymisen vähentämiseksi, esimerkiksi jakamalla asukkaille tietoa tai vaikuttamalla asenteisiin. Käytäntöjä voivat toimijoiden olla säännölliset toiminnot, kuten aluepelastuslaitoksen suorittamat palotarkastukset tai poliisin katupartiointi. Kun turvallisuusuhka on akuutti, tarvitaan aktiivista reagointia henkeen tai omaisuuteen kohdistuvien vahinkojen vähentämiseksi.

5.1 Asukkaiden kuulemisen tulokset

"Asukkaiden tarpeet keskustan siisteydestä, turvallisuudesta ja rauhallisesta viihtyisyydestä otetaan huomioon." (Turun kaupungin strateginen ohjelma)

Jotta turvallisuussuunnitelmassa keskityttäisiin ajankohtaisiin ja asukkaille tärkeisiin turvallisuutta koskeviin asioihin, päätettiin järjestää Turussa asuville avoin turvallisuuskysely. Sen avulla selvitettiin muun muassa, mitkä asiat tai paikat aiheuttavat turvattomuutta tai turvattomuuden tunnetta sekä millaiseksi turkulaiset kokivat oman asuinalueen turvallisuuden.

Turvallisuuskysely järjestettiin 14.–30.9.2016. Kyselyyn vastasi noin 700 henkilöä. Vastajista naisia oli 60 % ja miehiä 40 %, ikäjakauman ollessa suhteellisen tasainen. Kyselyn vastaajamäärää voidaan pitää hyvänä ja se antaa hyvän kuvan kaupungin kokonaisturvallisuuden tilanteesta. Eniten vastauksia tuli suurimman postipiirin 20100 alueelta, 21,9 % kaikista vastajista. Seuraavaksi eniten vastauksia tuli postipiireistä 20540 13,3 % ja 20810 10,7 %. Loput postipiireistä jakautuivat tasaisesti.

Suurimmaksi ongelmaksi koettiin liikenne. Liikennekulttuuria pidettiin huonona. Piittaamattomuus liikennesäännöistä ja muusta liikenteestä, punaisia päin ajaminen, valottomat polkupyöräilijät sekä ilman heijastimia kulkevat jalankulkijat ovat esimerkkejä asioista, jotka nousivat esille vaaraa aiheuttavina tekijöinä. Liikenteen aiheuttamaa turvattomuutta kuvasti se, että vastaajista joka kolmas pelkää joutuvansa liikenneonnettomuuden uhriksi seuraavan 12 kuukauden aikana.

Sisäisen turvallisuuden selonteon mukaan suomalaisten turvallisuuden tunne on kansainvälisesti vertailtuna edelleen korkea, mutta se on muuttumassa. Yhä useampi tuntee turvattomuutta. Tämä väitelmä sai tukea myös kyselyssä, jossa turvattomuuden tunne nousi vahvasti esille. Turvattomuutta kasvattaa Turussa pääosin samat asiat kuin muullakin Suomea, kiristynyt maailmanpoliittinen tilanne, terrorismi ja väkivalta, joka voi kohdistua keneen tahansa. Vastauksissa nousi esille myös muita turvattomuutta aiheuttavia asioita. Turvattomaksi paikoiksi koettiin liikenteen lisäksi muun muassa puistot ja ulkoilureitit. Turvattomuuden tunnetta näissä paikoissa aiheuttivat muun muassa päihteiden väärinkäytöt ja mediassakin esillä olleet seksuaaliset häirintätapaukset ja seksuaalirikokset. Kyselystä kävi myös ilmi, että osa vastaajista koki turvapaikanhakijoiden määrän kasvun heikentäneen heidän turvallisuuden tunnetta.

Usean kyselyyn vastaajan mielestä turvattomuutta kasvatti myös mielikuva poliisin palvelutason heikkenemisestä. Kyselyyn vastaajien mielestä poliisi näkyy liian vähän katukuvassa. Turvallisuuskyselystä kävi ilmi, että omaa asuinalueetta pidetään kuitenkin pääsääntöisesti turvallisena eikä rikoksia koettu ongelmaksi omalla asuinalueella.

5.2 Konsernihallinto

Konsernihallinto huolehtii kaupunginjohtajan johdolla kaupunginvaltuuston, kaupunginhallituksen sekä sen jaoston päätöksenteon valmistelusta ja toteutuksesta.

Yhteyshenkilönä toimii Heikki Vähäkuopus

Turvallisuustoiminta konsernihallinnossa:

Konsernihallinnon hallintoryhmään kuuluva riskienhallintapäällikkö koordinoi turvallisuussuunnittelua. Riskienhallintapäällikkö toimii turvallisuustyössä mukana olevien Turun turvallisuustyön koordinoitiryhmän puheenjohtajana. Lisäksi hän toimii ylimmän johtoryhmän sihteerinä ja raportoi ylemmälle johtoryhmälle turvallisuussuunnittelun toimenpiteistä. Ylempään johtoryhmään kuuluvat kaupunginjohtaja, poliisipäällikkö ja pelastusjohtaja. Konsernihallinto on mukana myös maahanmuuttajien kotouttamisohjelmassa, väkivaltaisen ekstremismin ennaltaehkäisyssä sekä liikenneturvallisuussuunnittelussa.

5.3 Ympäristötoimiala

Tehtävänä on suunnitella viihtyisää, toimivaa ja turvallista kaupunkiympäristöä sekä valvoa rakentamista, luonnonympäristön käyttöä ja ympäristön terveellisyyttä. Ympäristötoimiala vastaa myös seudullisesta jätehuollosta ja yhteisen joukkoliikenteen järjestämisestä Turun kaupunkiseudulla.

Yhteyshenkilönä toimii Harri Lehtinen

Turvallisuustoiminta toimialalla:

Rakennusvalvonta:

Rakennusvalvonta ohjaa ja valvoo rakennusten turvallisuutta rakennuslupavalmistelussa: rakennusten paloturvallisuudessa sekä rakennusten käyttöturvallisuudessa. Rakennustyönaikaisessa valvonnassa ja ohjauksessa keskitytään edellisten lisäksi osaltaan myös rakennustyön turvallisuuteen. Rakennusvalvonnan jatkuvassa valvonnassa ovat rakennetun ympäristön turvallisuus. Ohjaus ja valvonta perustuvat maankäyttö- ja rakennuslakiin sekä sen perusteella annettuihin asetuksiin ja määräyksiin. Jokapäiväisessä työssä noudatetaan YTO:ssa laadittua ohjetta oman toiminnan turvallisuuden osalta.

Joukkoliikenne:

Linjasto ja pääteasemat toteutetaan siten, että kulkeminen suurella bussilla on turvallista ja esimerkiksi pääteasemilla ei jouduta peruuttamaan bussilla lainkaan. Reittisuunnitelussa otetaan huomioon telibussien takapään heitto, joka on 1,4 metriä. Palvelutoimisto on varustettu turvapleksein, palvelutoimistossa on aina useampi kuin yksi henkilö töissä, toimisto on suunniteltu kaikkien palo- ja turvallisuusmääräysten mukaan. Busseissa on turvanappijärjestelmä jolla voidaan hälyttää apua. Kuljettajilla on työhönsä kuljettajakoulutus. Kiinteistössä lukitus on huomioitu.

Ympäristöterveydenhuolto:

Varmistaa kuntalaisille turvallisen elinympäristön, jossa ei ole terveyshaittaa aiheuttavia tekijöitä.

Ympäristöterveydenhuollon tehtävänä on

- valvoa, että elintarvikelakia ja sen nojalla annettuja säännöksiä noudatetaan. Elin- tarvikkeiden ja veden välityksellä leviävien epidemioiden selvittäminen on Turun epidemiaselvitysryhmän vastuulla.
- valvoa, että terveydensuojelulakia ja sen nojalla annettua lainsäädäntöä noudatetaan. Väestön terveyttä suojellaan muun muassa valvomalla ja tutkimalla talous- ja uimaveden, asumisen, yhteisten oleskelutilojen ja jätteiden aiheuttamia terveydellisiä haittavaikutuksia sekä vaikuttamalla alueiden käyttöön terveyshaittoja ehkäisevästi.
- valvoa tupakkalain noudattamista tupakkalain ja sen nojalla annettujen säännösten toteutumista. Tehtävät sisältävät muun muassa tupakkatuotteiden ja nikotiinesteiden vähittäismyyntilupien sekä tukkumyynti-ilmoitusten käsittelyn.
- varmistaa kunnan vastuulla olevan eläinlääkäripalveluiden järjestämisen saata- vuus ja laatu sekä muiden eläinlääkäripalveluiden valvonta. Varmistaa elintarvik- keiden turvallisuuden sekä eläinten terveyden ja hyvinvoinnin valvonta.

Kaupunkisuunnittelu / Suunnitteluyksikkö:

Turvallisuus on yksi keskeinen tavoite katujen ja muiden yleisten alueiden suunnittelussa. Katujen osalta mm. MRL:n 85 § määrittää, että ”Katu on suunniteltava ja rakennettava siten, että se sopeutuu asemakaavan mukaiseen ympäristöönsä ja täyttää toimivuuden, turvallisuuden ja viihtyisyyden vaatimukset.” Myös esimerkiksi leikkipaikkojen turvallisuudelle on vaatimuksia lainsäädännössä.

Suunnittelussa turvallisuutena otetaan huomioon suunniteltavan kohteen käyttäjien turval- lisuuden lisäksi rakentamisen aikainen työturvallisuus. Lainsäädäntö edellyttää työturvalli- suusasiakirjan laatimista rakennuskohteille.

Mittarit:

Ympäristöterveydenhuolto:

- Eläintautiepidemioita ei esiinny
- Laajoja ruokamyrkytys-epidemioita ei esiinny
- Vesivälitteisiä epidemioita ei esiinny
- Tupakkatuotteiden vähittäismyyntipaikkojen määrä vähenee vuosittain

5.4 Vapaa-aikatoimiala

Turun kaupungin vapaa-aikatoimiala tarjoaa turkulaisten arkeen ja juhlaan iloa, elämyksiä, liikettä, tietoa ja taitoa. Toimialalla on kolme lautakuntaa ja viisi palvelualueita:

Kulttuurilautakunnan tehtäväalueena on huolehtia kulttuuripalvelujen kehittämisestä ja järjestämisestä sekä edistää ja tukea kaupungissa harjoitettavaa kulttuuritoimintaa. Kirjastopalvelut huolehtii tieto- ja kulttuurisisältöjen tarjoamisesta sekä niihin liittyvistä hakuvälineistä ja opastuspalveluista, ylläpitää kirjastoja sekä tarjoaa edellytyksiä asukkaiden oman tiedon ja kulttuurin tuottamiseen ja kansalaistoimintaan. Museopalvelut huolehtii kulttuuri- ja taideperinnön, luonnontieteellisen aineiston sekä niihin liittyvän tiedon keräämisestä, säilyttämisestä, välittämisestä ja tutkimuksesta. Turun kaupunginorkesterin tehtävänä on musiikkikulttuurin vaaliminen, edistäminen ja julkisten konserttien järjestäminen sekä mahdollistaan ulkopuolisten järjestäjien erilaiset esitykset ja tapahtumat tilavuokrauksen keinoin.

Liikuntalautakunnan tehtäväalueena on edistää kaupungissa harjoitettavaa liikuntatoimintaa. Liikuntapalvelut luo edellytyksiä kuntalaisten liikunnalle kehittämällä paikallista ja alueellista yhteistyötä sekä terveyttä edistävää liikuntaa, tukemalla kansalaistoimintaa, tarjoamalla liikuntapaikkoja ja järjestämällä liikuntaa huomioon ottaen myös erityisryhmät.

Nuorisolautakunnan tehtäväalueena on huolehtia nuorisopalvelujen kehittämisestä ja järjestämisestä sekä edistää ja tukea kaupungissa harjoitettavaa nuorisotoimintaa sekä toteuttaa lastensuojelulain mukaista tukea ja erityistä tukea. Nuorisopalvelut tukee nuorten kasvua ja itsenäistymistä, edistää nuorten aktiivista kansalaisuutta ja sosiaalista vahvistamista sekä parantaa nuorten kasvu- ja elinoloja.

Yhteyshenkilönä toimii Ritva Jykelä

Turvallisuustoiminta toimialalla:

Vapaa-aikatoimialan toiminnan lähtökohtia on, että sisäisen turvallisuuden keskeistä uhkaa, syrjäytymistä, vähennetään ja että sosiaalisten ja terveydellisten ongelmien syntyä ennaltaehkäistään turkulaisten hyvinvointia, aktiivisuutta ja osallisuutta edistämällä. Kaupungin omat kulttuuripalvelut mahdollistavat kulttuurin perustarjonnan, jota vapaa kenttä täydentää (matalan kynnyksen kulttuuripalvelut). Liikuntapalvelut toteutetaan paikallisella ja alueellisella yhteistyöllä mm. luomalla terveyttä edistävän liikunnan mahdollisuuksia ja järjestämällä liikuntaa erityisesti passiivisille ja erityisryhmille. Lapsille ja nuorille tarjotaan mahdollisuuksia osallistua tasavertaisesti kulttuuri-, liikunta- ja vapaa-ajan toimintaan sekä nuorisopalveluihin ja palveluiden suunnitteluun.

Vapaa-aikatoimiala osallistuu yhteistyöhön, jolla lisätään asukkaiden mahdollisuuksia osallistua oman alueensa turvallisuutta ja viihtyisyyttä parantavaan työhön. Parannetaan maahanmuuttajataustaisen väestön turvallisuuden tunnetta, turvallisuutta ja luottamusta viranomaisiin. Tavoitteena on myös parantaa omien alueiden ja tilojen turvallisuutta ja viihtyisyyttä. Varmistetaan ja ylläpidetään sosiaalisen median välityksellä koolle kutsuttujen tilaisuuksien järjestystä ja turvallisuutta sekä lisätään saavutettavuutta ja esteettömyyttä. Lisäksi pyritään vähentämään alkoholin käytöstä johtuvia turvallisuusongelmia.

Vapaa-aikatoimiala toteuttaa mm. seuraavia toimenpiteitä: ajantasainen, asiallinen ja vuorovaikutteinen viestintä sekä asukkaiden osallistaminen, luvallisten graffitimaalauspaikkojen järjestäminen ja pop up-toimintaa nuorille, kotouttamistoimintaan sisältyvät info- ja muut tilaisuudet ja palveluiden esittely, toimipisteiden (tilojen ja alueiden) turvallisen käytön varmistaminen ja parantaminen mm. päivittämällä pelastussuunnitelmat, toteuttamalla sekä pelastusviranomaisten antamat tehtävät, (omissa toimipisteissä, piha – tai muilla alueilla) pidettävien tilaisuuksien tosiasiallisen järjestäjän ja vastuiden selvittäminen sekä tarvittaessa seuranta, esteettömyyselvytykset ja -suunnitelmat (omissa toimipisteissä ja -alueilla) sekä henkilökunnan perehdytys ja koulutus (esteettömyys, palvelumuotoilu) sekä nuorten neuvonta ja ohjaus, mukaan lukien etsivä nuorisotyö ja työpajatoiminta.

Mittarit:

- Graffiti-paikkojen suunnitelmallinen toteuttaminen vuosittain

- Turvallisuuden tunnetta ja turvallisuutta lisäävä kotoutumistoiminta
- Esteettömyyden edistäminen (kartoitukset, suunnitelmat, koulutus)
- Nuorten päihteiden käytön ennaltaehkäisy ja varhainen puuttuminen

5.5 Hyvinvointitoimiala

Turun kaupungin hyvinvointitoimiala tuottaa terveyttä ja hyvinvointia lisääviä palveluja turkulaisille. Sosiaali- ja terveyshuollosta Turussa päättää sosiaali- ja terveyslautakunta. Hyvinvointitoimiala edistää asukkaiden hyvinvointia ennaltaehkäisevillä palveluilla, tutkimus-, hoito-, perhe sekä kuntoutumispalveluilla.

Koostuu kolmesta palvelualueesta ja kahdesta toiminnosta. Palvelualueita ovat terveyspalvelut, perhe- ja sosiaalipalvelut sekä vanhus- ja vammaispalvelut. Toimintoja ovat toimialan hallinto ja Varsinais-Suomen sairaanhoitopiiri.

Yhteyshenkilönä toimii Taina Soini

Turvallisuustoiminta toimialalla:

Yhteiskunnassa tapahtuvat muutokset asettavat haasteita sosiaali- ja terveydenhuollon turvallisuuskulttuurin kehittämiseksi. Hyvinvointitoimiala on ns. turvallisuuskriittinen organisaatio, jonka kokonaistoiminnan keskeisinä tavoitteina voidaan nähdä toiminnan turvallisuus, tehokkuus ja henkilöstön hyvinvointi. Toiminnan turvallisuudella viitataan erityisesti asiakas- ja potilasturvallisuuteen, joka tarkoittaa toimialalla toimivien yksilöiden ja yksiköiden periaatteita ja toimintoja, joiden tarkoituksena on varmistaa palvelun ja hoidon turvallisuus sekä suojata asiakasta/potilasta vahingoittumasta. Asiakkaan/potilaan näkökulmasta asiakas-/potilasturvallisuus on sitä, että asiakas/potilas saa oikeaa palvelua/hoidoa, oikeaan aikaan, oikealla tavalla ja toimenpiteistä/hoidosta aiheutuu mahdollisimman vähän haittaa. Hyvinvointitoimialan toiminta on järjestetty ns. keskitettynä, alue- tai lähipalveluna. Turvallisuuden näkökulmasta asiakaskontakteissa korostuu palvelun/hoidon tarpeenarviointi sekä esimerkiksi masennuksen, mielenterveyshäiriöiden ja syrjäytymisvaaran tunnistaminen.

Masennus on keskeinen kansanterveysongelma ja painopistealue sekä perusterveydenhuollossa että psykiatrisessa erikoissairaanhoidossa. Masennustilasta kärsii vuoden aikana noin 5 % suomalaisista. Syrjäytyminen on yhteiskunnan ulkopuolelle jäämistä. Syrjäytymistä voivat edistää monenlaiset ongelmat, jotka liittyvät työntekoon, opetukseen ja elintasoon, terveyteen tai kansallisuuteen. Osallisuutta edistämällä puolestaan estetään yhteiskunnasta syrjäytymistä ja vähennetään eriarvoisuutta. Osallisuuden edistäminen on huomioitava monitasoisesti niin kulttuurissa ja käytännöissä kuin rakenteissa ja strategiatasollakin. Sosiaali- ja terveyspalveluilla sekä työllisyyspalveluilla on tärkeä rooli osallisuuden edistämiseksi. Muita toimijoita osallisuuden vahvistamisessa ovat koulut, työpaikat, järjestöt, harrastusseurat, seurakunnat ja yhdistykset.

Varsinais-Suomen maakunnan, mutta Turun hyvinvointitoimialan hallinnoiman KomPASSI-hankkeen tavoitteena on luoda keskitetty maakunnallinen asiakas- ja palveluohjausmalli, jossa keskeisessä asemassa ovat yhtenäiset asiakkaan toimintakyvyn arviointimenetelmät ja neuvonta- ja palveluohjausprosessit sekä kriteerit palveluille. Lisäksi kehitetään uusia palvelumuotoja omaishoidon asiakkaille omaishoitajien jaksamisen tukemiseksi. Hankkeen aikana käynnistettävä maakunnallinen keskitetty puhelinpäivystys (24/7) vastaa myös omaishoitajien kriisitilanteisiin. Tavoiteltavana hyötynä on omaishoidon jatkuvuuden mahdollistaminen ja turvallisuuden tunteen tukeminen. Hankkeessa kehitetään yhtenäinen palveluiden laadunvalvontajärjestelmä koko maakuntaan. Hankkeen taustalla on monitoimijamalli: terveydenhuolto, järjestöt, yksityiset palvelut, vapaaehtoiset. Monitoimijamallin mukaisesti on yhteinen toimintamalli myös yhteistyöverkostolle: terveys-, liikunta- ja kulttuuripalvelut. Toimintamalliin kuuluvat jatkuva laadun arviointi, yhteistyö, resurssien koh-

dentaminen sekä tiedonkulun varmistaminen. Maakunnallisen erityisosaamisen kehittäminen (esim. muistisairaus, kotikuntoutus, mielenterveys- ja päihde, perhehoito) tapahtuu hyödyntäen olemassa olevia hyviä käytäntöjä kartoittamalla sekä luomalla malleja erityisosaamisen laajaan käyttöön.

Turun kaupunki on ollut mukana sosiaali- ja terveysministeriön rahoittamassa Kaste-ohjelmassa (2013–2015). Kaste-ohjelman tavoitteena oli kaventaa hyvinvointi- ja terveyseroja sekä järjestää sosiaali- ja terveydenhuollon rakenteet ja palvelut asiakaslähtöisesti. Hyvinvointitoimialan hallinnoima Palvelumuotoilulla parempia palveluita riskiryhmille -hanke oli osa mielenterveys- ja päihdetyön Kaste-hankkeiden kokonaisuutta. Turun kehittämissosiassa on kehitetty mielenterveys- ja päihdeasiakkaiden hoidon- ja palvelutarpeeseen moniammatillinen tiimimalli. Mallia on kehitetty yhdessä asiakkaiden kanssa palvelumuotoilun menetelmin. Moniammatillinen tiimi on sosiaali- ja terveydenhuollon yhteistä palvelua, mitä tarjotaan matalalla kynnyksellä, terveysaseman yhteydessä.

Terveysasemien yhteyteen on perustettu mielenterveys- ja päihdetiimi, joka on terveystalveluiden avosairaanhoidon alaisuudessa toimiva yksikkö, joka antaa tukea ja hoitoa mielenterveys- ja päihdeongelmiin. Tiimi on tarkoitettu työikäisille (yli 18v) ja ikääntyneille turkulaisille, joiden päihteidenkäyttö ja/tai psyykinen hyvinvointi aiheuttavat huolta. Samalla tilanteeseen liittyy usein ongelmien kasaantuminen sekä arjessa selviämisen ja hoitoon hakeutumisen haasteet. Tiimi tukee päihteiden käytön vähentämisessä, psyykkisen hyvinvoinnin edistämässä, tavoittelussa muutoksessa sekä auttaa etsimään ja järjestämään sopivimmat tukimuodot ja palvelut. Työtä tehdään monialaisesti eri ammattilaisten kanssa. Tiimissä työskentelee terveydenhoitajia, sosiaaliohjaajia ja sosiaalityöntekijä. Lisäksi tiimin tukena on päihdetyöntekijä ja psykiatrinen sairaanhoitaja ja hoitoon osallistuu asiakkaan oma lääkäri terveysasemalta. Yksikkö toimii matalan kynnyksen periaatteella Käsityöläiskadun terveysasemalla. Tarpeen mukaan vastaanottokäynti voidaan järjestää asiakkaan omalla terveysasemalla tai kotikäyntinä. Vastaanotot ovat maksuttomia. Samaa toimintamallia kehitetään maahanmuuttajille Parempia palveluita maahanmuuttajille -hankkeessa vuosina 2016–2019. Tavoitteena on edistää maahanmuuttajien integroitumista kehittämällä innovatiivisia mielenterveys- ja päihdepalveluita perustason sosiaali- ja terveystalveluihin. Kehittämistyötä tehdään asiakaslähtöisesti ja monialaisesti asiakkaiden, kolmannen sektorin, kunnan ja TE-toimiston kanssa. Päämääränä on, että maahanmuuttajille voidaan tarjota mielenterveys- ja päihdehäiriöihin samanaikaista hoitoa sekä sosiaali- ja terveydenhuollon yhdistettyä tukea. Näin tehostetaan hoidon oikea-aikaisuutta ja ennaltaehkäistään ongelmien syntymistä. Kehittämistyössä huomioidaan omakielinen tuki, neuvonta, vertaistuki sekä asiakkaan läheiset.

Sosiaalihuollon (Kapsa) ja lastensuojelun (Kapsa 2) tiedonhallinnan kehittämissuhteissa asiakastietojärjestelmää (YPH Effica) ja työprosesseja on kehitetty ja kehitetään edelleen Terveyden- ja hyvinvoinnin laitoksen (THL) kansallisten määräysten mukaisiksi. Muutokset ovat osa THL:n Kansa-hankesuunnitelmaa, joka tähtää sosiaalihuollon kansallisen asiakastietojen arkiston käyttöönottoon ja sen liittämiseen osaksi Kanta-palveluita vuonna 2018. Mm. lastensuojelun palveluprosessien ja tiedonhallinnan yhtenäistäminen turvaa lastensuojelun yhtenäiset palvelut ja palveluprosessit asiakkaalle kunnasta riippumatta. Samalla yhtenäiset asiakasasiakirjat ja päätökset turvaavat asiakkaiden oikeusturvan toteutumista. Myös työntekijöiden tiedonhallinnallinen työnkuva yksinkertaistuu, kun yhtenäiset prosessit tukevat ja ohjaavat työ toteuttamista. Kansallisen sosiaalihuollon asiakastiedon arkisto turvaa asiakastietojen säilyttämisen sähköisesti ja mahdollistaa sen, että asiakastieto on käytettävissä oikeassa paikassa oikeaan aikaan.

Varsinais-Suomen maakunta on hakemassa rahoitusta Lapsi- ja perhepalveluiden muutoshuohjelmasta (LAPE), jonka tavoitteena ovat nykyistä lapsi- ja perhelähtöisemmät, vaikuttavammat, kustannustehokkaammat ja paremmin yhteen sovitettut palvelut. Lapsen etu ja vanhemmuuden tuki ovat ensisijaisia. Peruspalveluita vahvistetaan ja siirretään painopistettä ehkäiseviin palveluihin ja varhaiseen tukeen. Näin voidaan vähentää syrjäytymistä, lasten huostaanottoja ja laitoshuohitoa sekä hillitä kustannusten nousua.

Toimiala osallistuu myös Turun pääpoliisiasemalla Ankkuri-toimintaan, joka on Poliisihallituksen valtakunnallinen toimintamalli. Ankkuri-toiminnassa resursseina ovat sosiaaliohjaaja ja psykiatrinen sairaan-hoitaja sekä sosiaalityöntekijä. Toiminnan tavoitteena on varhainen puuttuminen alaikäisten rikolliseen käyttäytymiseen mm. kartoittamalla asiakkaan elämäntilannetta kokonaisvaltaisesti ja ohjaamalla heidät palvelujen piiriin. Ankkuritoiminta kohdistuu ensisijaisesti turkulaisiin alle 18 – vuotiaisiin rikoksen tekijöihin sekä uhreihin ja heidän perheisiin. Lähisuhdeväkivallan kohderyhmänä ovat turkulaiset lapsiperheet.

Asiakas-/hoitosuhteessa asiakas-/potilasturvallisuus muodostuu palvelu/hoidon turvallisuudesta (hoitomenetelmien ja hoitamisen turvallisuus), lääkehoidon turvallisuudesta (lääkkeiden ja lääkityksen turvallisuus) sekä lääkinnällisten laitteiden laiteturvallisuudesta (laitteiden turvallisuus ja niiden käytön turvallisuus). Potilasturvallisuuden vaaratapahtuma voi olla joko niin kutsuttu läheltä piti -tilanne tai haittatapahtuma. Läheltä piti -tilanteessa potilaalle vaarallinen tilanne vältetään havaitsemalla turvallisuusuhka ajoissa, jolloin potilaalle ei aiheudu haittaa.

Hyvinvointitoimialan asiakas/asukas/potilasturvallisuuskulttuuriin kuuluu, että toimintayksikössä ollaan tietoisia toiminnan epävarmuuksista ja valppaita riskejä kohtaan. Toimintatapa sisältää riskien arvioinnin, ehkäisevät ja korjaavat toimenpiteet sekä toiminnan jatkuvan kehittämisen. Potilasturvallisuuskulttuuria vahvistamalla vähennetään hoitoriskejä ja potilaille hoidon aikana mahdollisesti aiheutuvia haittoja. Havaittuja poikkeamia, läheltä piti -tapahtumia ja haittatapahtumia käsitellään osana toiminnan kehittämistä.

Turvallisuussuunnitteluun ja riskien hallintaan liittyy olennaisesti riskien laaja-alainen tarkastelu. Turvallisuudesta huolehtiminen ja riskienhallinta ovat hyvinvointitoimialan ja toimintayksiköiden yhteinen asia ulottuen normaaliolojen häiriötilanteiden lisäksi sosiaalisiin tekijöihin sekä itse organisaatioon ja sen johtamiseen. Turvallisuusvastuut perustuvat toimintayksikön normaaliin toimintaan. Riskienhallinnalla ja turvallisuuden systemaattisen arvioinnin kehittämisellä toimiala pyrkii varmistamaan toiminnan laatua, henkilöstön hyvinvointia sekä positiivista julkisuuskuva.

Omavalvontatoimenpiteillä tuetaan riskienhallintaa sekä toiminnan ja toimintaympäristön turvallisuutta. Organisaation ja toimintayksikön vastuulle kuuluu omien toimintaprosessien ja toimintaympäristön tarkistaminen ja varmistaminen. Sisäisillä valvontajärjestelmillä saadaan seuranta- ja raportointitietoa toiminnan suunnitteluun, ohjaukseen sekä turvallisuustyöhön.

Mittarit:

- Asiakas-/potilasturvallisuusindikaattorit (esim. HaiPro, kantelut ja muistutukset)
- Turvallisuuskulttuurikysely, eri ulottuvuuksien kehittyminen, mittaus joka toinen vuosi
- Toimintaympäristöseuranta: STS ja OPS

5.6 Sivistystoimiala

Sivistystoimiala järjestää ja kehittää kaupungin kasvatus- ja opetuspalveluita. Toimialalle kuuluvat suomen- ja ruotsinkielinen varhaiskasvatus, perusopetus, lukiokoulutus, ammatillinen koulutus, iltalukio, aikuiskoulutus, oppisopimuskoulutus sekä suomen- ja ruotsinkielinen työväenopisto.

Yhteyshenkilönä toimii Pentti Merta
Turvallisuustoiminta toimialalla:

Turvallisuustoiminta sivistystoimialalla keskittyy ennaltaehkäisevään työhön. Ennaltaehkäisevää työtä tehdään erityisesti päihdeongelmien sekä koulupudokkaiden estämiseksi.

Kiinteistöjen valvontaan panostetaan esimerkiksi ovien lukituksen ja kameravalvonnan muodossa.

Sivistystoimialan turvallisuussuunnittelutyö painottuu liikenneturvallisuuteen. Liikenneturvallisuudessa sivistystoimen osalta keskitytään valistukseen ja liikennekasvatukseen.

Oppivan yhteisön rakenteet ja käytännöt edistävät hyvinvointia ja turvallisuutta ja luovat siten edellytyksiä oppimiselle. Nämä näkökulmat ulottuvat kaikkeen koulutyöhön ja ohjaavat jokaisen työskentelyä. Yhteisössä arvostetaan hyväntahtoisuutta ja ystävällisyyttä. Kiusaamista, väkivaltaa, rasismia tai muuta syrjintää ei hyväksytä ja epäasialliseen käytökseen puututaan. Kuulluksi tuleminen ja oikeudenmukaisuuden kokemus rakentavat luottamusta. Rauhallinen ja hyväksyvä ilmapiiri, hyvät sosiaaliset suhteet sekä ympäristön viihtyisyys edistävät työrauhaa.

Sivistystoimialalla on maahanmuuttajien valmistavaa opetusta sekä erilaisia erityisopettajien toimia jotka tukevat yhdenvertaista opiskelun mahdollisuutta.

Ammatillisen oppilaitoksen turvallisuustyö:

Suurin ero ammatillisen oppilaitoksen ja yleissivistävän oppilaitoksen turvallisuustyön välillä on ammatillisen oppilaitoksen toimiminen paitsi työ- ja opiskelupaikkana myös tuotannollisena laitoksena, kun opiskelijatyön tuloksena syntyy tavaroita ja palveluita.

Koulutuksen järjestäjän tehtävänä on huolehtia ja vastata siitä, että oppilaitoksen turvallisuustyö on organisoitu asianmukaisesti, ja oppilaitoksen turvallisuuteen liittyvät suunnitelmat ja ohjeet ovat ajan tasalla.

Ammatillisen koulutuksen luonteesta johtuu, että toimintaan liittyy erilaisia riskejä. Työturvallisuuslain mukaisesti arvioidaan mahdollisia haittoja ja vaaroja työturvallisuuden osalta.

Oikeus turvalliseen ympäristöön kattaa sekä psyykkisen että fyysisen ympäristön. Koulutuksen järjestäjän tulee laatia opetussuunnitelmaan oma suunnitelmansa siitä, miten opiskelijoita ja henkilökuntaa suojellaan väkivallalta, kiusaamiselta ja häirinnältä.

Oikeus turvalliseen opiskeluympäristöön koskee myös työssäoppimisjaksoja, joten siitä koulutuksen järjestäjän on tiedotettava työpaikoille.

Tapaturmavaarat liittyvät usein koneiden, laitteiden sekä kuljetus-, siirto- ja nostovälineiden käyttöön, erityisesti häiriö- ja poikkeustilanteisiin sekä putoamisvaaralliseen työhön. Kemiallisten aineiden käyttö ja altistuminen niille tai voimakas melu voivat aiheuttaa ammattitauteja.

Työperäisiä tuki- ja liikuntaelinsairauksia on etenkin raskaita nostoja ja siirtoja tai yksitoikkoista toistotyötä tekevillä sekä työskennellessä ergonomisesti vaikeissa työasennoissa. Tutkinnon perusteiden ammattitaitovaatimukseen kuuluu työsuojelun alakohtaisten erityispiirteiden tunteminen, ne kuuluvat sekä oppilaitokselle että työpaikalle.

Koulutuksen järjestäjän tulee selvittää ja arvioida työn vaarat oppilaitoksissa ja oppilaitosten harjoitustyömailla ja muissa oppimisympäristöissä, joissa tehdään käytännön työtehtäviä.

Ammatillisessa opetuksessa on käytössä sama 4Ks- turvallisuuden hallintaohjelma kuin muillakin sivistystoimen toimialoilla. Sen avulla jokaiseen eri toimipisteeseen tehdään pelastussuunnitelma sekä riskianalyysi. Suunnitelmat päivitetään vuosittain, sekä pelastussuunnitelma jaetaan henkilöstön tietoon joko sähköpostin tai dotkun välityksellä. Riskipisteosion tiedot jaetaan esimiehille. Riskiarvioinnin perusteella suunnitellaan sekä toteutetaan korjaavat toimenpiteet ja ratkaisut.

Ammatillisen koulutuksen palvelualueella tehdään ennaltaehkäisevää työtä opiskelijoiden psyykkisen turvallisuuden varmistamiseksi. Opiskelijoiden hyvinvoinnista pyritään huolehtimaan monin eri tavoin ja näin osaltaan estämään turvallisuusriskejä.

Kartoitamme opiskeluhyvinvoinnin tilaa yhdenvertaisuus ja tasa-arvokyselyn avulla sekä koulukiusaamiskyselyn avulla vuosittain. Kahden vuoden välein toteutetaan THL:n koulu-terveyskysely. Opiskeluryhmien ryhmäedustajia kuullaan kaksi kertaa lukuvuoden aikana. Sisäisissä auditoinneissa haastatellaan sekä henkilökuntaa että opiskelijoita. Auditointeja tehdään 1,5 vuoden välein kaikilla koulutusaloilla ja auditointien teemat käsittelevät myös opiskeluhyvinvointiin liittyviä asioita.

Palvelualueelle on rakennettu toimintamalli sen varmistamiseksi, että saadut palautteet ja havaitut epäkohdat johtavat korjaaviin toimenpiteisiin. Vuosittain navigointikeskusteluissa kukin esimies ja palvelualuejohtaja käyvät läpi myös turvallisuuteen ja hyvinvointiin liittyvät esiin nousseet haasteet ja onnistumiset.

Opiskeluhyvinvointia tukemassa ovat opetus- ja ohjaushenkilöstön lisäksi myös kuraattorit, psykologit ja työelämävalmentajat. Palvelualueella toimii opiskeluhyvinvoinnin ohjausryhmä sekä koulutalo-kohtaiset hyvinvointiryhmät.

Opiskelijakuntatoimintaa tuetaan mm. opiskelijatoiminnan koordinaattorin toimesta. Taikary ja talokohtaiset opiskelijakunnat toimivat aktiivisesti. Tutor-opiskelijatoiminta on eräs tapa aktivoida opiskelijoita ottamaan vastuuta ja auttamaan toisista opiskelijoista.

Palvelualue on mukana pilotoimassa Turun yliopiston OpintoKamu-ohjelmaa, jonka tavoite on opiskelutaitojen ja motivaation, psykososiaalisen hyvinvoinnin sekä elämänhallintataitojen edistäminen (verkkokurssi).

Teemme yhteistyötä alaikäisten opiskelijoiden kotien kanssa mm. järjestämällä toiminnallisia kotiväen iltoja. Panostamme ryhmänohjaajien koulutukseen ja varmistamme opetus- ja ohjaushenkilöstön osaamisen myös haasteellisen opiskelijan kohtaamisessa.

Mittarit:

- Pelastussuunnitelmat päivitetään vuosittain
- Koulutalojen turvallisuus- ja kriisiryhmillä vähintään 2 kokousta / vuosi
- Vaarat ja haitat kysely
- Työtaturmatilastot
- Läpäisy
- Kunta10

5.7 Kiinteistötoimiala

Vastaa kaupungin kiinteän ja rakennetun omaisuuden hallinnasta ja kehittämisestä sekä tarjoaa toimintaympäristöjä ja toimitiloja.

Toimiala vastaa myös yleisten alueiden ylläpidosta ja rakennuttamisesta, kaupungin omistamien rakennusten ylläpidosta ja rakennuttamisesta sekä kiinteistöjen käyttöön liittyvistä palveluista, kiinteistönpidosta, kiinteistöomaisuuden hankkimisesta, vuokraamisesta, myymisestä ja kehittämisestä.

Yhteyshenkilönä toimii Tapio Siirto

Turvallisuustoiminta toimialalla:

Turvallisuuteen liittyvät asiat ovat olennainen osa kiinteistöliikelaitoksen toimintaa. Asumisturvallisuuden parantamiseen pyritään rakentamisen ohjaamisella ja lausumisella seutu- ja asemakaavoitusvaiheessa. Tavoitteena on turvallisen asuinympäristön huomioiminen aluerakentamisessa. Tavoitteeseen päästään hyvällä yhteistyöllä eri viranomaisten kesken ja huomioimalla erityisryhmien paloturvallisuustarpeet jo suunnitteluvaiheessa.

Yleisten alueiden valaistusta parannetaan, varsinkin puistoalueilla. Rehevää ja näköesteitä muodostavaa kasvillisuutta raivataan puistoista ja risteysalueilta, millä parannetaan

yleistä turvallisuuden tunnetta. Vahingontekoja pyritään vähentämään muun muassa kattavalla kameravalvonnalla, joka toteutetaan yhteistyössä poliisin kanssa. Töhrimiset pyritään poistamaan mahdollisimman nopeasti. Yleisestä siisteydestä pyritään pitämään huolta ennaltaehkäisevänä toimenpiteenä ja tapahtuneet vahingot korjataan nopeasti. Esteettömään liikkumiseen kiinnitetään erityistä huomiota suunnittelussa ja rakentamisessa. Tehostettua ylläpitoa ja liukkaudentorjuntaa harjoitetaan alueilla, joilla liikkuu paljon senioriväestöä.

Liikenneonnettomuuksien vähentämiseen liittyvät toimenpiteet on käsitelty erillisessä liikenneturvallisuussuunnitelmassa. Painopiste lähivuosina on suojatie- ja risteysalueturvallisuudessa.

Kiinteistötoimiala pohtii kaupungin toimintojen kokonaisuuden näkökulmasta fyysisen turvallisuuden kysymystä eli kulunvalvontasysteemiä, vartiointia, hälytysjärjestelmiä, kameravalvontaa. Hyvinvointitoimiala tekee tällä saralla myös paljon toiminnanharjoittajana.

Mittarit:

- Kameravalvontakohteet, kpl
- Pelastussuunnitelmien päivitys
- Sprinklaukset

5.8 Lounais-Suomen poliisi

Ylläpitää yleistä järjestystä ja turvallisuutta.

Yhteyshenkilönä toimii Jukka Mäkilähde

Turvallisuustoiminta poliisin työssä:

Poliisin tehtävänä ylläpitää yleistä järjestystä ja turvallisuutta, ehkäistä ennalta rikoksia ja häiriöitä, ja selvittää ja saattaa syytteeseen tapahtuneita rikoksia.

Tätä työtä poliisi tekee yhteistyössä mm. terveydenhuollon, sovittelutoimen, sosiaalitoimen, pelastustoimen, sivistystoimialan, kiinteistöliikelaitoksen sekä AVIn ja ELYn kanssa. Yleistä järjestystä ja turvallisuutta sekä liikenneturvallisuutta edistetään ns. tietojohtoisen poliisitoiminnan kautta, jossa eri lähteistä saatu tieto ja siitä tehdyt johtopäätökset jalostetaan erilliseksi viikoittaiseksi toiminta- ja painopistesuunnitelmaksi, jota partiot hälytystehtävien hoitamisen ohella toteuttavat ja raportoivat havainnoistaan eteenpäin. Poliisilaitoksella on erikseen huumausaineiden kenttävalvontaan keskittyvä yksikö, ulkomaalaisvalvontayksikkö, talousrikosyksikkö, huumausainerikosyksikkö ja kyberrikosyksikkö sekä vakavampaan järjestäytyneeseen rikollisuuteen keskittyvä yksikkö sekä liikenteenvalvontayksikkö.

Mittarit:

- Väkivaltarikosten lukumäärä

5.9 Varsinais-Suomen pelastuslaitos

Onnettomuuksien ehkäisy, pelastustoiminta, varautuminen ja väestönsuojelu.

Yhteyshenkilönä toimii Petri Tassila

Turvallisuustoiminta pelastusviranomaisen työssä:

Onnettomuuden jo tapahduttua pelastuslaitos on auttamassa.

Ennaltaehkäisevää työtä tehdään paloturvallisuuden lisäämiseksi. Näitä ovat esimerkiksi fyysiset palotarkastukset ennalta määritetyissä kohteissa (joissa on suurehkot henkilö tai aineelliset riskit) sekä yleisötapahtumien alussa. Yleisötapahtumissa arvioidaan pyroteknisten tehosteiden käytön turvallisuutta.

Pelastuslaitos hoitaa asiakirjavalvontaa paloturvallisuusasioissa pientaloissa joiden tarkastusväli on 10 vuotta ja myös kerrostaloissa sekä asunto-osakeyhtiöaloissa, rivitalot otetaan mukaan.

Pelastuslaitos tarjoaa henkilökohtaista neuvontaa kansalaisille: palvelevan palotarkastajan puhelinnumero, joka auttaa virka-aikana sekä henkilökohtaista neuvontaa paikan päällä.

Parempaa turvallisuutta suunniteltaessa autetaan rakennusvalvontaja paloturvallisuusasioiden kanssa ja tehdään lausuntoja erilaisista suunnitelmista, jotka liittyvät rakentamiseen eli rakentamista ohjataan myös pelastuslaitoksen toimesta.

Annetaan lausuntoja ja tehdään päätöksiä kemikaaliturvallisuuden osalta pien- ja suurkohteissa. Pelastuslaitos huolehtii, että maakunnassa on nuohouspalvelut toiminnassa ja asukkaat saavat nuohoojan.

Pelastuslaitos on mukana valtakunnallisessa toimintamallissa, Tulipysäkki, jonka tavoitteena on estää nuorten luvaton tulen käsittelyä. Pelastuslaitos pyrkiikin omalta osaltaan viemään turvallisuusajattelua koulujen arkeen omalla Vartu- kouluturvallisuusprojektilla. Pelastuslaitos kouluttaa peruskoulujen turvallisuusvastaavia turvallisuusasioissa yhteistyössä poliisin kanssa sekä toivoo turvallisuusajattelun jalkautuvan koulun arkeen. Kouluissa suoritetaan myös palotarkastuksia.

Viranomaisyhteistyötä pyritään tekemään ongelma-asumiseen liittyvässä problematiikassa.

Hankkeessa suuntaudutaan asuntoihin, joista on saatu eri kanavista tietoa, että asunnossa asuu sellainen henkilö, jolla saattaa olla riski itselleen tai muille. Tämä on haastava tehtävä, jonka tarkoitus on juuri löytää riskiasukas ja saada kyseessä oleva ”riski” paremmin haltuun tai poistettua, esimerkiksi saattamalla asukas parempaan hoitoon.

Pelastuslaitos antaa resurssien puitteissa myös koulutusta alkusammutustaitoihin, ensiaputaitoihin ja turvallisuusluentojen merkeissä.

Pelastuslaitos osallistuu myös turvallisuusalan messuihin.

Mittarit:

- Tulipalojen määrä.

5.10 Järjestöt

5.10.1 Rikosuhripäivystys (RIKU)

Tehtävä on parantaa rikoksen uhrin, hänen läheisensä ja rikosasian todistajan asemaa vaikuttamalla ja tuottamalla tukipalveluita.

Yhteyshenkilönä toimii Tiina Rantanen

Rikosuhripäivystys (RIKU) on palvelu rikoksen tai rikosyrityksen kohteeksi joutuneille, heidän läheisilleen ja rikosasiassa todistaville. Neuvonnalla, tukemisella, konkreettisella avulla ja tiedottamisella (ennaltaehkäisy) pyritään vaikuttamaan rikoksen uhrin polkuun

siten, että hän olisi tietoinen oikeuksistaan ja velvollisuuksistaan koko rikosprosessin aikana. RIKUn suurin asiakasryhmä on erilaisten väkivaltarikosten uhrin. Palvelu perustuu suurelta osalta ammatillisesti ohjattuun vapaaehtoistyöhön. Tukihenkilö voi mennä uhrin mukana poliisilaitokselle, oikeudenkäyntiin tai muihin viranomaistapaamisiin. Apua saa myös lähestymiskielto- tai vahingonkorvaushakemusten teossa.

RIKU on mukana Turun seksuaaliväkivallan ehkäisy –työryhmässä, joka järjestää vertais-tukiryhmiä seksuaalista väkivaltaa kokeneille miehille ja naisille. Työryhmä on laatinut Palvelumuiston auttajille sekä pyrkii parantamaan verkostoitumalla apua tarvitsevien avunsaantia sekä ohjautumista oikea-aikaisesti oikeaan paikkaan. Lisäksi työryhmä järjestää vuosittain koulutustilaisuuden jostain ajankohtaisesta aiheesta koskien seksuaaliväkivaltaa. Tilaisuus on maksuton ja suunnattu Turun kaupungin työntekijöille.

RIKU on mukana myös MARAK–työryhmässä. MARAK on Englannista lähtöisin oleva menetelmä, jolla pyritään auttamaan vakavaa parisuhdeväkivaltaa kokeneita uhreja tai sen uhan alla eläviä henkilöitä. Ideana on laatia moniammatillisessa työryhmässä väkivallan uhrille tai uhan alla elävälle henkilölle turvasuunnitelma ja tätä kautta parantaa tämän turvallisuutta.

RIKUn painopistealueena lähitulevaisuudessa ovat liikennerikosten uhrin, maahanmuuttajat, miesasiakkaat sekä henkirikosten uhrien omaiset. RIKU tekee parhailaan yhteistyössä Liikenneturvan kanssa aiheesta koulutusmateriaalia henkilökunnalleen ja vapaaehtoisille. Rasismi ja viharikokset ovat kasvaneet ja mahdollisesti kärjistyvään tilanteeseen pyritään vaikuttamaan ennaltaehkäisevästi.

Verkossa tapahtuva rikollisuus on kasvanut vauhdilla. Jo rikoksen uriksi joutuneiden auttamisen lisäksi RIKU pyrkii kouluttamalla ja tiedottamalla lisäämään ihmisten tietoisuutta ja varovaisuutta verkossa. Tästä ja esimerkiksi lähisuhteessa tapahtuvasta tai seksuaalisesta väkivallasta käydään puhumassa eri oppilaitoksissa nuorille. Seuraavina vuosina panostetaan myös chat-työskentelyn lisäämiseen. Tavoitteena on ennaltaehkäistä rikoksia sekä kannustaa nuoria ottamaan itse yhteyttä tai ohjaamaan kavereitaan avun piiriin. Nuoriin kohdistuvista rikoksista jää paljon ilmoittamatta poliisille ja/tai uhri avun ulkopuolelle.

Mittari Asiakaskontaktien määrä

5.10.2 Suomen Punainen Risti (SPR)

Auttaa ihmisiä katastrofien ja onnettomuuksien sattuessa ja kouluttaa heitä varautumaan niihin. Kannustaa ihmisiä hoitamaan terveyttään ja pitämään huolta toisistaan.

Yhteyshenkilönä toimii Tommi Virtanen

Turvallisuustoiminta järjestössä:

Suomen Punainen Risti tarjoaa erilaisia koulutus ja valistuspalveluita, kuten ensiapukoulutusta kansalaisille. Tähän kuuluu myös ensiapupalvelut erilaisissa tapahtumissa. SPR on myös osallisena tapahtumissa päihdeneuvoja-toiminnalla. Terveystuen edistäminen kuten hiv- ja aids-neuvonta sekä testaukset kuuluvat myös SPR:n toiminnan piiriin. SPR tarjoaa henkisen tuen kansalaiskoulutuksia sekä toiminnot liittyen henkiseen tukeen ja muuhun valmiustoimintaan.

Monikulttuurisuustyö, rasisminvastainen toiminta, turvapaikanhakijoiden vastaanottotoiminta ovat osa SPR:n suorittavista tehtävistä.

Syrjäytymisen ehkäisyyn liittyviä toimia, kuten ystävöitymistä on kohdistettu vanhuksille, vammaisille, maahanmuuttajille, nuorille, erityisryhmille ja laitoksissa oleville. Näiden lisäksi on myös omaishoitajien tukitoiminta ja täyttä elämää eläkkeelle-toiminta.

Nuorille on erilaisia tukitoimintoja kuten nuorten turvatalo-toiminta. Nuorille on myös erilaisia ryhmiä, kuten terhokerhot ja läksykerhot.

Varautuminen SPR toiminnoissa: Vapepa-toiminnassa SPR vastaa 52 järjestön koordinoinnista viranomaisia tukevassa valmiustoiminnassa. Vapepa-verkostolla on erilaisia sopimuksia useiden viranomaisten kanssa, kuten SPR- Maahanmuuttovirasto (vastaanotto-keskukset, laajamittainen maahantulo), vapaaehtoisten käyttö poliisin tukena. Vapaaehtoisia käytetään apuna esimerkiksi etsinnöissä. SPR-Sosiaali- ja terveysministeriö: suuronnettomuudet, terveyden edistäminen, ea-koulutus sekä veripalvelu. Sote-järjestön koordinaatio varautumisessa ja valmiustoiminnassa häiriötilanteissa ovat osa SPR:n toimintaa. Sekä muut yhteiskunnan resilienssin edistämiseen tähtäävät toiminnot.

Tasavallan presidentin asetus Suomen Punaisesta Rististä (811/2005), joka määrittelee järjestön toimintaa ja tarkoitusta.

Mittarit:

- Vapaaehtoisten lukumäärä

5.10.3 *Fingerroos-säätiö*

Toiminta on suunnattu yksinäisyydestä, masennuksesta, pelokkuudesta tai päihdeongelmista kärsiville ikääntyneille sekä heidän läheisilleen Turun seudulla.

Yhteyshenkilönä toimii Ulla-Maija Nikula

Turvallisuustoiminta järjestössä:

Ikääntyneiden turvallisuuteen liittyvät tekijät: Oikeusministeriö on rahoittanut 2014–2016 kahta hanketta, joissa on kehitetty malleja yhteistyön syventämiseksi turvallisuusasioihin liittyen. Yhteistyö turvallisuuskävelyjen suunnittelussa ja toteutuksessa arvioitiin toimivan hyvin 2015. Yhteistyössä mukana olivat Oikeusministeriö, Turun kaupunki, pelastuslaitos ja poliisi sekä turvallisuusalan opiskelija Laurean AMK:sta, suorittama turvallisuuskyselyn ikääntyneille 2014–2015.

Yhteistyöverkostossa (Oikeusministeriö, poliisi, sosiaalipäivystys, Turun vanhuspalvelut, järjestöt) toteutettu ilmoitusmenettelymallin SOTE alan työntekijöille. Tässä mallissa puututaan ikääntyneisiin kohdistuvaan kaltoinkohteluun ja lähisuhdeväkivaltaan ns. Turun mallin avulla.

6 **Kärkihankkeet 2017 -2020**

Kehittämisen kärjiksi turvallisuussuunnitelmaan 2017–2020 muodostuivat turvallisuuskyselyn ja asian-
tuntija-analyyseiden perusteella

- Asumisturvallisuuden parantaminen
- Kiinteistöjen turvallisuuskäyttöön viranomaisten käyttöön, ja
- Turvallisuuden tunteen lisääminen.

6.1 Asumisturvallisuuden parantaminen

Edellisessä turvallisuussuunnitelmassa yksi kärkihankkeista oli erityisryhmien asumisturvallisuus. Nykyistä turvallisuussuunnitelmaa laadittaessa todettiin, että asumisturvallisuus ja sen parantaminen ovat edelleen yksi keskeisimmistä asioista, johon tulee kiinnittää myös jatkossa huomioita. Väestön vanheneminen, vanhusten laitoshoidon vähentäminen ja painopisteen siirtäminen ikäihmisten kotona asumisen tukemiseen puoltaa tätä ajatusta. Asumisturvallisuuden parantaminen ei koske pelkästään ikääntyneitä vaan kaikkia erityisryhmiin kuuluvia.

Suurin osa erityisryhmiin kuuluvista (ikäntyneet, vammaiset, mielenterveyskuntoutujat ja päihdeongelmaiset) asuu tavallisissa asunnoissa. Yleisemmät riskit ovat kaatumistapaturmat ja tulipalot. Asumisturvallisuuden parantaminen tukee toimintakyvyn ylläpitämistä ja luo edellytykset asua omassa kodissaan mahdollisimman pitkään. Tämä edistää myös kotikäyntityötä tekevien työturvallisuutta. Turussa on selkeä tarve ns. välimuotoisille asumisen muodoille, joita tarvitaan erityisesti vähintään keskivaikeasti muistisairaille, joilla on vielä jäljellä päivittäistä toimintakykyä. Kohtuuhintaisten välimuotoisten asuntojen puuttuessa nämä muistisairaavat siirtyvät tehostetun palveluasumisen jonoon, ja joutuvat liian varhain tehostettuun palveluasumiseen eli liian raskaaseen palveluun.

Tavallisten asuntojen suunnitteluperusteissa tulee ottaa paremmin huomioon myös erityisryhmien tarpeita. Asumisen turvallisuusriski ilmenee tilanteessa, jossa tavanomainen asunto asettaa sellaisia toiminnallisia vaatimuksia, joihin asukas ei enää omatoimisesti kykene vastaamaan. Tapaturmissa ja tulipaloissa kuolleiden määrä Suomessa on väkilukuun suhteutettuna Länsi-Euroopan korkein. Erityisryhmiin kuuluvilla on muuta väestöä korkeampi palo- ja kotitapaturmien riski.

Erityisryhmien asumisturvallisuuteen tulee kiinnittää aiempaa suurempaa huomiota asentamalla asuntoihin turvallisuutta parantavia laitteita (turvaliedet ja sprinklerit). Sprinkleri ehkäisee tehokkaasti palokuolemia sekä vähentää tulipalon aiheuttamia loukkaantumisia ja omaisuusvahinkoja. Turvallisuutta, toiminnallisuutta ja esteettömyyttä parantavat ratkaisut lisäävät kaikkien väestöryhmien asumisturvallisuutta.

Vuonna 2017 alkaa Turkuseuran ja Turun kaupungin entistä laajempi aluetyötä koskeva yhteistyö. Turkuseuran ja kaupungin yhteistyö Turun mallissa toteutuu kumppanuussopimuksella. Koordinointityössä vahvistetaan kolmannen ja neljännen sektorin sekä asukkaiden toimintaedellytyksiä ja kehitetään Turun asuinalueita entistä elinvoimaisemmiksi, vetovoimaisemmiksi ja viihtyisimmiksi. Asumisturvallisuus ja turvallisuus yleensä ovat keskeisiä elementtejä, joilla voidaan vaikuttaa alueen vetovoimaan ja viihtyisyyteen. Suuralueittain kokoontuvissa aluefoorumeissa ovat edustettuina eri toimialojen kaupungin työntekijät, 3- ja 4-sektoritoimijat sekä asukkaat. Aluefoorumit kokoontuvat säännöllisesti vuosittain ja tarpeiden perusteella turvallisuuteen liittyviä kysymyksiä voidaan käsitellä suuralueittain tai kaupunginosittain.

TVT Asunnot Oy on Turun kaupungin omistama kiinteistöyhtiö. Sen kiinteistökantaan kuuluu kaikkiaan yli 11 000 huoneistoa. TVT Asunto Oy:llä on vuokra-asuntoja Turussa kerros-, rivi- ja pientaloissa. TVT Asunto Oy:n tavoitteena on mahdollistaa erityisryhmien asuminen TVT:llä myös tulevaisuudessa ja lisätä asuntojen monimuotoisuutta ja asumisturvallisuutta. Asumisen rahoitus- ja kehittämiskeskuksesta (ARA) on haettu avusta hankkeen toteuttamiseksi. Toteutuessaan hanke tukee turvallisuussuunnitelman keskeistä painopistealuetta eli asumisturvallisuuden parantamista.

6.2 Kiinteistöjen turvallisuusdokumentointi viranomaisten käyttöön

Tarkoituksena on ensisijaisesti kaupungin kiinteistöihin tehtävä turvallisuusdokumentointi viranomaisien käyttöön. Suunnitelma ja valmistuneen dokumentoinnin sisältö ei ole julkinen.

6.3 Turvallisuuden tunteen lisääminen

Kuten aikaisemmin on esitetty, turvallisuus on subjektiivinen kokemus. Se tekee turvallisuuden tunteen kehittämisestä haastavaa. Turvallisuuden tunteen lisääminen tulee huomioida kaikessa toiminnassa. Turvallisuuden tunteen lisäämisen toiminta voidaan jakaa ennaltaehkäisevään, käytännön työhön sekä reagointiin. Ennaltaehkäisevää työtä tehdään kasvatuksessa ja valistuksessa. Turvallisuus tulee huomioida jo rakennusten kaavoitus- ja suunnitteluvaiheessa. Käytännön työnä voidaan pitää muun muassa varhaista puuttumista ja ympäristön kunnossapitoon liittyviä tehtäviä. Reagoinnilla tarkoitetaan syihin puuttumista, kuten poliisin päivittäinen toiminta.

Turvallisuuskyselyssä vastaajat esittivät ratkaisukeinoiksi niin liikenneturvallisuuden parantamisen kuin turvallisuuden tunteen lisäämiseksi muun muassa poliisin suorittaman yleisen järjestyksen ja liikenteen

valvonnan lisäämistä, liikennesuunnittelua sekä valaistuksen lisäämistä paikkoihin, jotka aiheuttavat pelkoa ja turvattomuutta.

Turvattomiksi koettuihin paikkoihin tulee kohdentaa kunnossapitoa ja selvittää, voidaanko näissä paikoissa parantaa valaistusta.

Turvallisuuden tunnetta voidaan parantaa myös pienillä asioilla. Turussa on järjestetty eri kaupunginosissa turvallisuuskävelyitä. Ennen turvallisuuskävelyä alueen asukkaille on järjestetty paikallinen turvallisuuskysely, jossa asukkaat ovat voineet kertoa turvattomuutta aiheuttavat asiat ja kohteet. Turvallisuuskävelyn aikana näitä kohteita on käyty läpi. Turvallisuutta parantavat keinot voivat joskus olla hyvinkin yksinkertaisia ja helposti toteutettavia asioita, kuten pusikkojen raivaaminen, valaistuksen parantaminen tai jopa yksittäisen puistonpenkin siirtäminen toiseen paikkaan. Turvallisuuskävelyitä tullaan jatkamaan.

Sisäisen turvallisuuden ohjelman mukaan syrjäytyminen on yksi keskeinen turvallisuuteen vaikuttava elementti. Syrjäytyminen voi johtaa lisääntyneeseen päihteiden käyttöön, rikollisuuteen, väkivaltaan ja radikalisoitumiseen. Suurimpia riskejä syrjäytymiselle ovat koulutuksen puute, maahanmuuttajatausta ja asunnottomuus. Tilastokeskuksen mukaan kaksi kolmasosaa syrjäytyneistä on 15–29-vuotiaita nuoria.

Ankkuri – toiminnan avulla on tarkoitus ehkäistä lasten ja nuorten syrjäytymistä. Ankkuri – toiminta perustuu moniviranomaisyhteistyöhön, missä eri viranomaiset työskentelevät yhdessä poliisiasemalla. Ankkuritoiminnasta on kerrottu enemmän kohdassa 5.5.

Radikalismi on vahvistunut myös Suomessa. Rasismi, viharikokset ja väkivaltaisten ääriliikkeiden toiminta ovat tulleet näkyvämmiksi. Tämä ei ole jäänyt huomioimatta myöskään paikallistasolla. Väkivaltaisen ekstremismin ennaltaehkäisyn Turun paikallinen yhteistyöverkosto aloitti toimintansa vuonna 2012. Yhteistyöverkosto muodostuu Turun kaupungin eri toimialojen, poliisilaitoksen, suojelupoliisiin, KRP:n sekä puolustusvoimien edustajista. Paikallisen yhteistyöverkoston tehtävinä on seurata väkivaltaiseen ekstremismiin liittyviä ilmiöitä ja niiden kehitystä sekä valmistella tarvittavia toimenpiteitä havaittuihin ilmiöihin puuttumiseksi. Käytännön tasolla paikallisen yhteistyöverkoston kautta välitetään tietoa väkivaltaisesta ekstremismistä, järjestetään koulutusta kaupungin ja yhteistyötahojen työntekijöille, järjestetään seminaareja ja paneelikeskusteluja ja tehdään yhteistyötä eri toimijoiden kanssa. Väkivaltaisen ekstremismin ennaltaehkäisyyn on laadittu oma toimintasuunnitelma.

Turvapaikanhakijoiden määrän kasvu haastaa kunnat. Kotouttamisen onnistuminen on ensiarvoisen tärkeää. Yhdistysten hyödyntäminen alkuvaiheen kotouttamistyössä on nähty tärkeäksi ja toimivaksi ratkaisuksi. Haasteena on myös taata jatkossa riittävä määrä vuokra-asuntoja oleskeluluvan saaneille. Kielteisten turvapaikkapäätösten myötä paperittomien määrä kasvaa, joka voi jatkossa aiheuttaa vaikeuksia. Kotouttamista varten on laadittu erillinen kotouttamishjelma.

Sisäisen turvallisuuden selonteossa keskeisiksi sisäiseen turvallisuuteen vaikuttaviksi elementeiksi on mainittu syrjäytyminen, liikenneturvallisuus, kotouttaminen, huoltovarmuus, digitalisaatio ja kyberturvallisuus, perusinfrastruktuuri, energia, tarttuvat taudit, elintarviketurvallisuus, ympäristöturvallisuus ja luonnonkatastrofit. Niihin on varauduttu turvallisuussuunnitelman lisäksi myös kaupungin valmiussuunnitelmassa.

Turvallisuuskyselyssä nousi vahvasti esille liikenneturvallisuuteen liittyvät asiat. Näitä asioita varten on perustettu erillinen liikenneturvallisuustyöryhmä, joka toimii turvallisuussuunnittelun sateenvarjon alla, omana alatyöryhmänä.

6.4 Muut toimenpiteet

Kärkihankkeiden lisäksi turvallisuussuunnitelmassa on tarkoitus nostaa esille turvallisuutta ja sen tietoisuutta lisääviä toimenpiteitä. Toimenpiteiksi ovat nousseet:

Arvo-omaisuuden merkitseminen:

Kyselyssä ilmenneiden omaisuuden katoamisen myötä pyritään kehittämään asukkaiden turvallisuuden tietoisuutta, kuten kehottamalla ihmisiä merkitsemään omaisuutensa.

Opastaminen ja turvallisuus -hanke:

Turussa on käynnistynyt Opastaminen ja turvallisuus -hanke, jonka yhtenä tavoitteena on kehittää järjestelmä, jonka avulla voidaan ohjata ja opastaa ihmisiä ja suuria väkijoukkoja erityistilanteissa. Erityistilanne voi olla suuren yleisötapahtuman aikaan tapahtuva häiriö- tai vaaratilanne tai muu normaaliolojen häiriötilanne tai poikkeusolojen aikainen tilanne. Tehokas opastaminen on näissä tilanteissa merkittävä liikkumisen sujuvuutta ja turvallisuutta lisäävä seikka. Tavoitteena on luoda järjestelmä, jossa opastusta voidaan keskitetysti hoitaa siirrettävien sekä kiinteiden opasteiden kautta. Hankkeen yhtenä vastuullisena toteuttajana on Turun kaupunki.

6.5 Seuranta

Seuranta kohdistetaan erityisesti kärkihankkeisiin ja niiden toteuttamiseen. Turvallisuussuunnitteluun osallistuvat tahot raportoivat vuosittain riskienhallintapäällikölle kärkihankkeisiin kuuluvien toimien toteutuksen lisäksi niistä turvallisuuteen liittyvistä toimenpiteistä, joita ko. tahot ovat suorittaneet kuluneen vuoden aikana. Raportit käydään läpi ylemmässä johtoryhmässä. Raportit palautetaan riskienhallintapäällikölle vuosittain tammikuun 15. päivään mennessä.

Turvallisuuskysely toistetaan kahden vuoden välein.

7 Lähteet:

D, Frände. J, Matikkala. J, Tapani. M, Tolvanen. P, Viljanen. M, Wahlberg. 2014. Keskeiset rikokset. Helsinki: Edita

A, Lahtinen. 2003. Rikollisuus ja kaupunkiturvallisuus. Turku: Turun yliopiston oikeustieteellinen tiedekunta.

Lounais-Suomen poliisilaitos. 2016.

T, Kekki. T, Mankkinen. 2016. Turvassa? Kansalaisturvallisuuden tila Suomessa. Valtioneuvoston selvitys ja tutkimustoiminnan julkaisusarja.

URL: <http://www.spek.fi/loader.aspx?id=fb3cc0dc-2686-41b0-a046-21e9e6d4c913>

OM. 2016. Kansallinen rikosentorjuntaohjelma.

URL: <http://urn.fi/URN:ISBN:978-952-259-522-5>

Onnettomuustutkintakeskus. 2016. Työikäisten vakavat tapaturmat.

URL: http://www.turvallisuustutkinta.fi/material/attachments/otkes/tutkintaselostukset/fi/muutonnettomuudet/2015/xIro9sUDh/Y2015-S1_Tyoikaiset.pdf

Rikosentorjuntaneuvosto. Turvallisuussuunnittelun verkkosivut.

URL: www.turvallisuussuunnittelu.fi

Rikoslaki 19.12.1889/39

URL: <http://www.finlex.fi/fi/laki/ajantasa/1889/18890039001>

SM. 2016. Sisäisen turvallisuuden selonteko.

URL: <http://www.intermin.fi/fi/kehittamishankkeet/selonteko>

Tilastokeskus. 2016. Rikos ja pakkokeinotilasto.

URL: <http://www.stat.fi/til/rpk/>

Turun kaupunki. Strategiset ohjelmat.

URL: https://www.turku.fi/sites/default/files/atoms/files/strategiset_ohjelmat_30.5.2016.pdf

Varsinais-Suomen pelastuslaitos. 2016.