



KUHMO
- Kuule kuinka puut puhuvat -

Harvaan asutut alueet, monipaikkaisuus ja turvallisuus

Tytti Määttä, Kuhmon kaupunginjohtaja, 29.9.2021

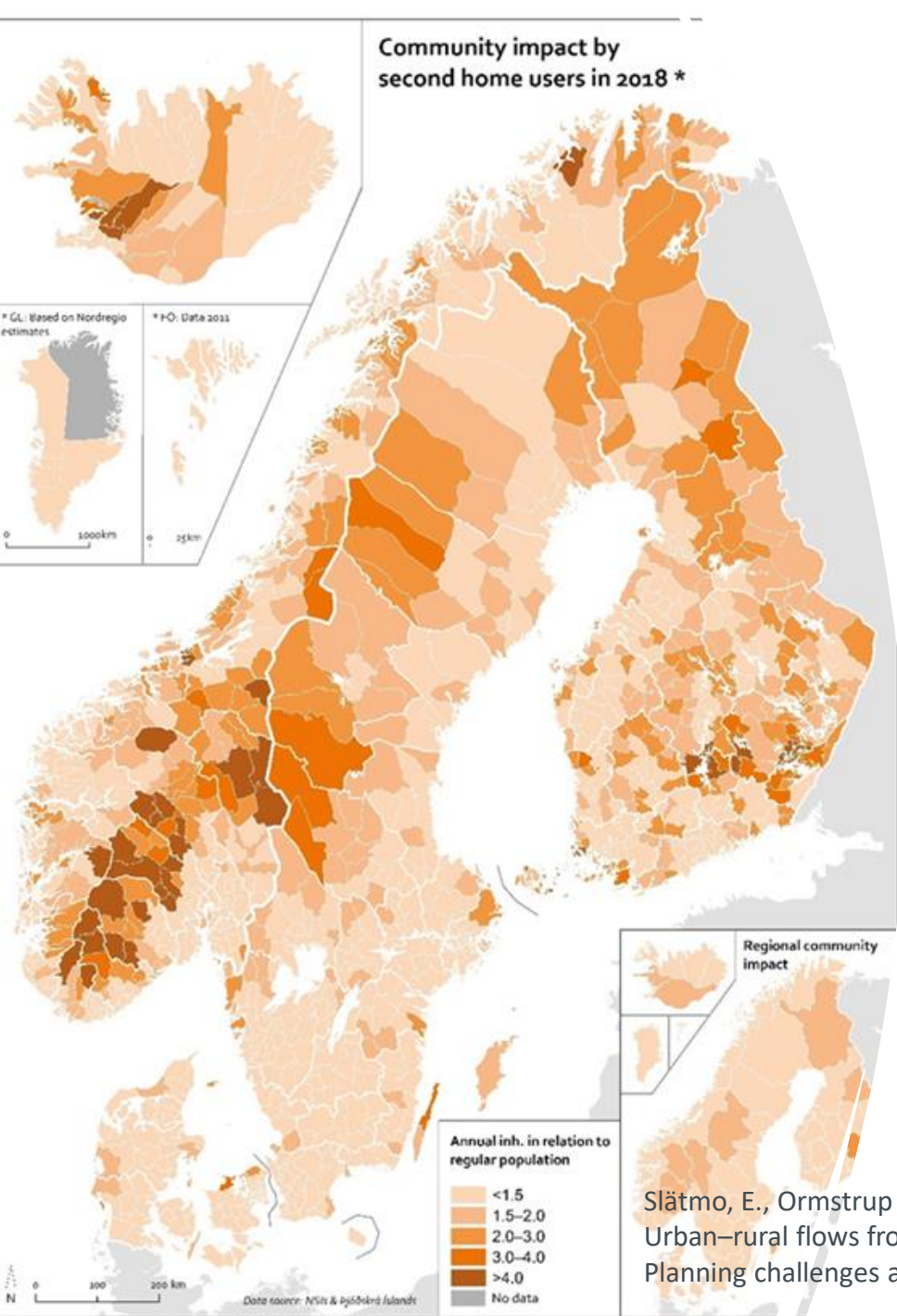
@tyttimaatta



Harvaturva- verkosto

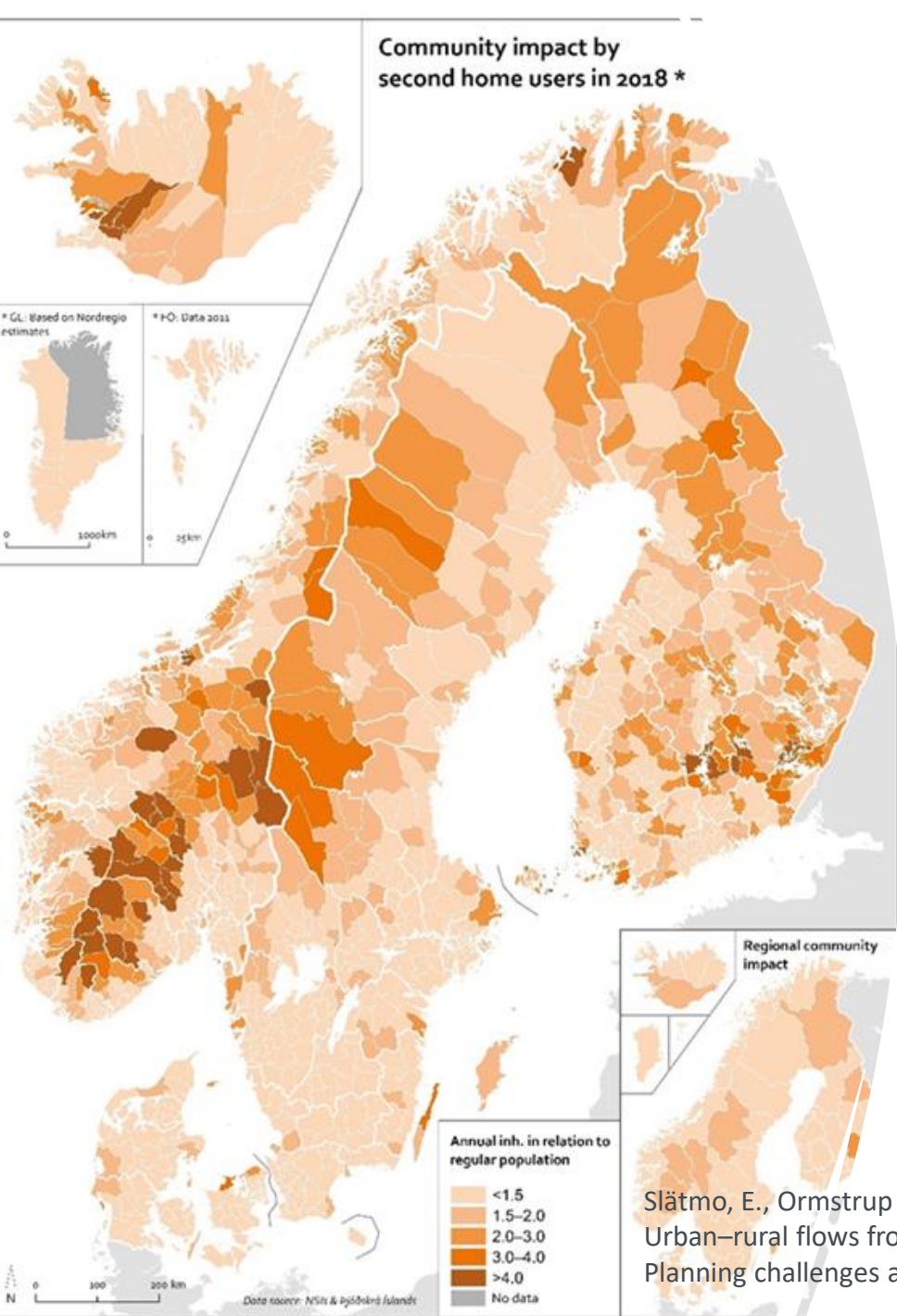
- Sisäministeriön asettama ja johtama 21:stä viranomais-, järjestö- ja asiantuntijatoimijasta koostuva yhteenliittymä. Verkoston toimikausi on 2.1.2019 - 31.5.2023. Verkosto laatii toiminnalleen vuosittaiset toimintasuunnitelmat.
- Puheenjohtaja: Kimmo Kohvakka
- **Harvaturva-verkoston tehtäviä ovat:**
 - Maaseudun ja harvaan asuttujen alueiden turvallisuuskehityksen seuranta
 - Tiedon tuottaminen harvaan asuttujen alueiden haasteista ja mahdollisista ratkaisuista niihin
 - Harvaan asuttujen alueiden turvallisuuden vahvistamiseen liittyvien käytäntöjen levittäminen
 - Tiedonkulun vahvistaminen turvallisuusviranomaisten ja muiden harva-alueen toimijoiden välillä
 - Yhteiskunnallinen vaikuttaminen harvaan asuttujen alueiden turvallisuuden edistämiseksi

Kuva: Timo Kyllönen



Monipaikkaisuus

- Vapaa-ajan asukkaita on monilla alueilla enemmän kuin vakituisia asukkaita. Kaikkiaan 65 kunnassa oli vuonna 2017 enemmän mökkejä kuin vakituisia asuntoja 18, ja vapaa-ajan asukkaat muodostavat lähes puolet joidenkin päivittäistavarakauppojen asiakaskunnasta 19. Vapaa-ajan asumisella on suuri merkitys tiettyjen palvelujen elinvoimaisuudelle suosituilla mökkipaikkakunnilla.
- Monipaikkaisuutta pohdittaessa on havaittu yleisesti kaupunkien väkilukujen yliarviointia ja maaseudun väkiluvun aliarviointia. Kokonaiskuvan vääristyessä myös infrastruktuurin ja palveluverkoston kehittämisessä saatetaan tehdä virhearvioita.



Monipaikkaisuus

- Monipaikkaisuus ja kausittain kasvavat väkiluvut näkyvät esimerkiksi turvallisuuspalveluiden käyttöasteen ja tarpeen selkeänä kasvuna. Tästäkin johtuen monipaikkaisuuden laajuuden mallintaminen on osoittautunut tarpeelliseksi. Nykyisin käytössä olevat väestötilastoinnit eivät kerro tosiasiallisesti ihmisten sijoittumiseen liittyvää todellisuutta.
- Monipaikkaisuus tulisi ottaa paremmin huomioon väestötilastoinneissa ja niistä tehtävissä johtopäätöksissä. Ilmiön kartoittamiseksi voitaisiin hyödyntää esimerkiksi säännöllisiä kyselyitä, jo olemassa olevien tilastojen jalostamista ja yhdistämistä, sähköyhtiöiden tilastoja tai mahdollisesti mobiilidatasta saatavaa paikkatietoa.
- Monipaikkaisuuden tilastoinnin kehittäminen vaatii ilmiöön liittyviä tietoja tuottavien viranomaisten välistä mittavaa yhteistyötä ja tavoitteellista selvitystyötä.

Slätmo, E., Ormstrup Vestergård, L., Lidmo, J., & Turunen, E. (2019).

Urban–rural flows from seasonal tourism and second homes:

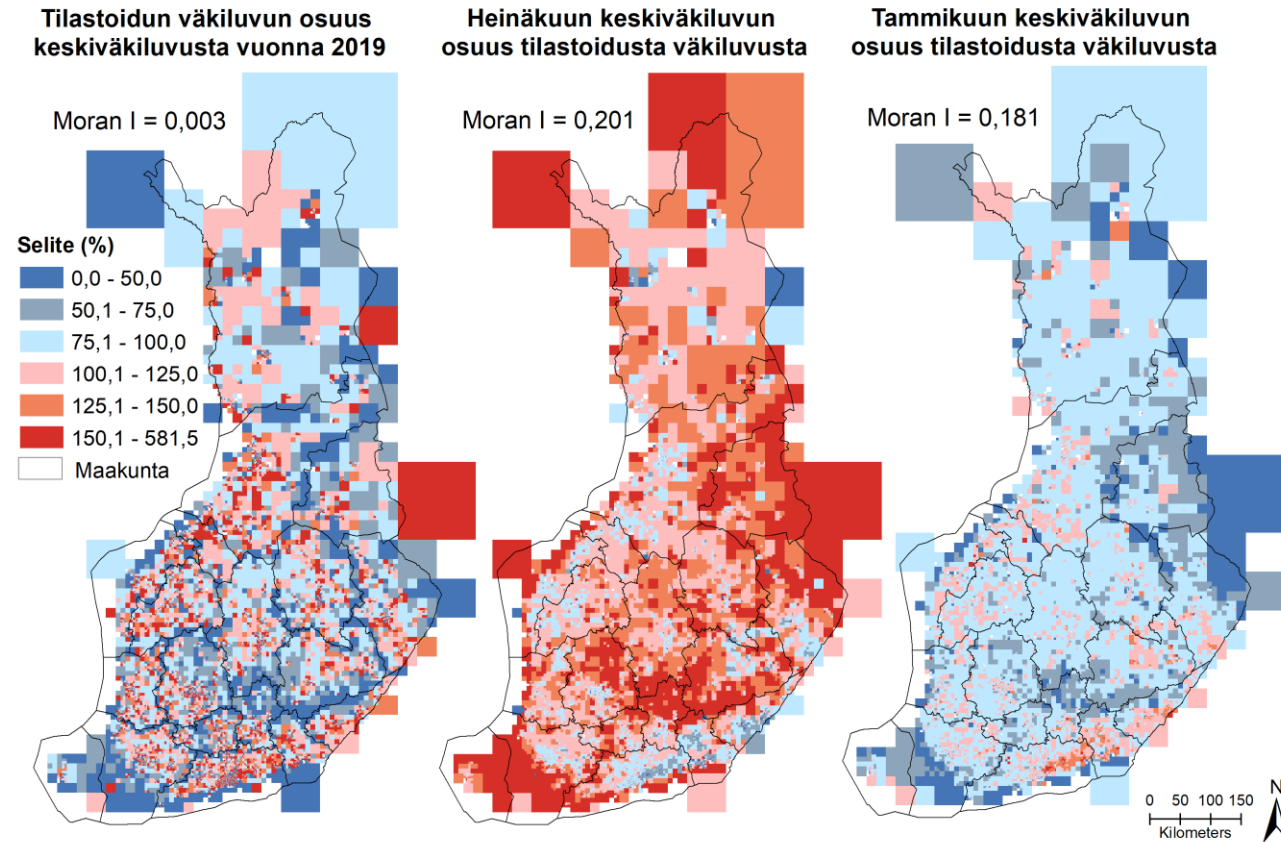
Planning challenges and strategies in the Nordics (Nordregio Report). DOI: 10.6027/R2019:13.1403– 2503

Keskimäärin tilastoissa näkymättömän väestön määrä kasvaa eniten harvaan asutulla maaseudulla

Ihmisten kausittaista liikkuvuutta voidaan kuvata melko tarkasti mobiiliseuranta-aineistolla.

- Aineiston perusteella erityisesti harvaan asutulla maaseudulla väestömäärä vaihtelee voimakkaasti vuoden aikojen mukaan: vuonna 2019 heinäkuussa harvaan asutulla maaseudulla oli keskimäärin 468 000 asukasta – tammikuussa 300 000 asukasta.
- Vastaavasti sisemmällä kaupunkialueella on heinäkuussa keskimäärin yli 520 000 asukasta vähemmän, kuin alueella on virallisesti asukkaita.

Palvelut kuitenkin mitoitetaan harvaan asutulla maaseudulla 285 000 asukkaan mukaan?



Taulukko:
Tilastoitu väkiluku ja keskimääräiset keskiväkiluvut kaupunki-maaseutu luokissa

| Aineisto | Muuttuja | Sisempi kaupunkialue | Ulompi kaupunkialue | Kaupungin kehysalue | Kaupunkien läheinen maaseutu | Maaseudun paikalliskeskukset | Ydinmaaseutu | Harvaan asuttu maaseutu |
|------------------------------|---|----------------------|---------------------|---------------------|------------------------------|------------------------------|---------------|-------------------------|
| Tilastokeskus | Tilastoitu väkiluku | 1990162 | 1210167 | 657854 | 249041 | 412205 | 555511 | 285683 |
| Telia Crowd Insights – data* | Keskiväkiluku tammikuussa | 1786414 | 1102484 | 598671 | 235905 | 391529 | 530786 | 300681 |
| | Keskiväkiluku heinäkuussa | 1467429 | 908323 | 562292 | 225079 | 451571 | 609398 | 468818 |
| | Erotus tammikuun keskiväkiluku ja heinäkuun keskiväkiluku | 318985 | 194161 | 36379 | 10826 | -60042 | -78612 | -168137 |
| | Erotus tilastoitu väkiluku ja heinäkuun keskiväkiluku | 522733 | 301844 | 95562 | 23962 | -39366 | -53887 | -183135 |

*Palvelu perustuu mobiiliseurantadataan, joka on käyttäjätietojen osalta kokonaan anonymisoitua yksityisyyden suojan säilyttämiseksi. (Lähde: <https://tietokayttoon.fi/-/elinvoimainen-ja-kestava-monipaikkainen-suomi-sompa->)

Vaihteleva väestömäärä vaikeuttaa palvelujen mitoittamista – esimerkkinä poliisin resurssit

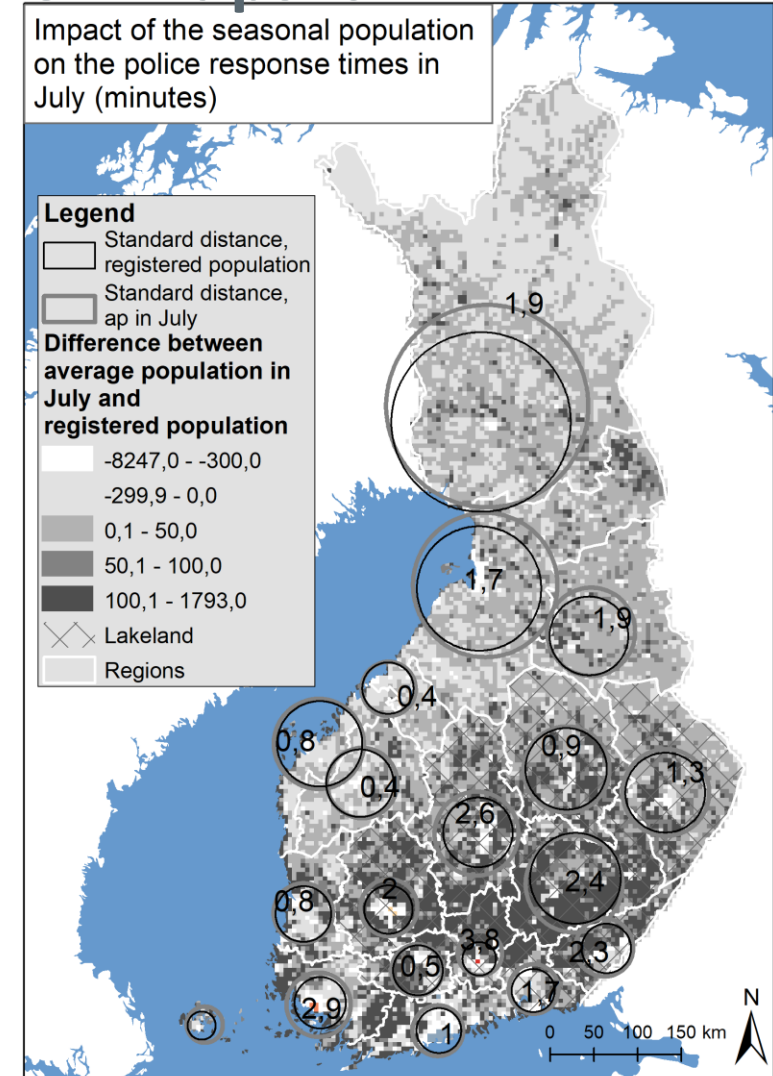
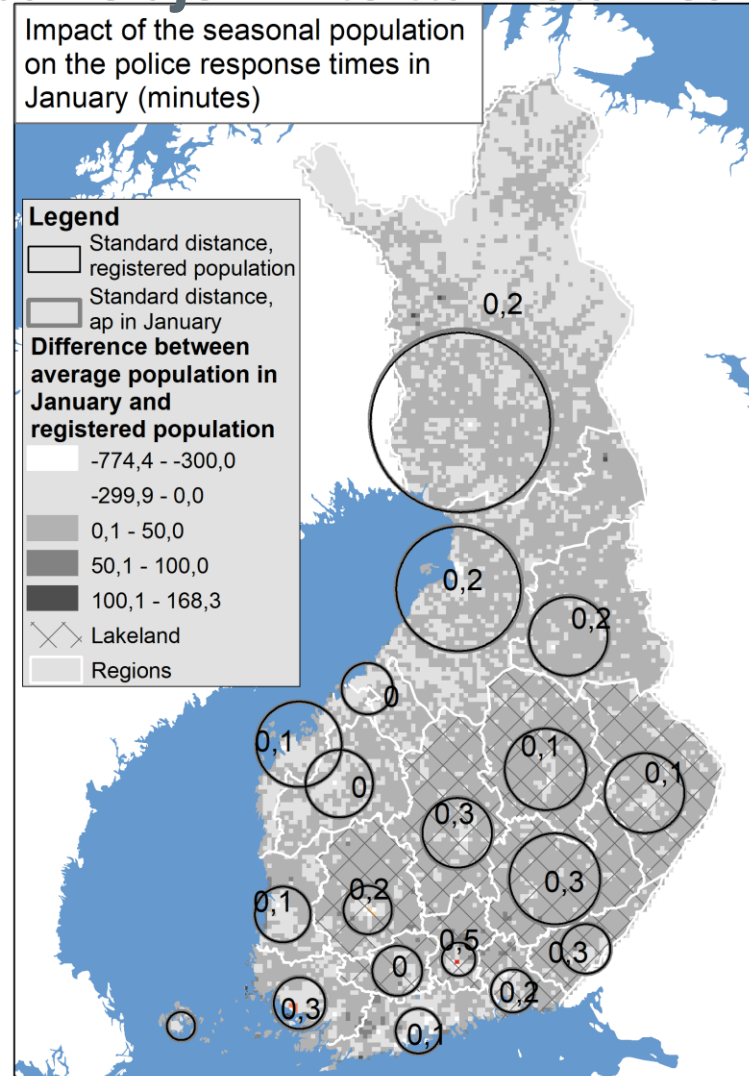
Tässä esimerkissä tarkastellaan sitä, **miten kausiväestön liikkuvuus vaikuttaa poliisin kuukausittaisiin toimintavalmiusaikoihin poliisi-piireittäin.**

Poliisin toimintavalmiusajalla tarkoitetaan sitä aikaa, joka tehtävän vastaanottamisesta kuluu siihen, kun poliisi on hälytyskohteessa valmiina toimimaan. Poliisin toimintavalmiusaikaa mitataan keskimääräisellä tavoite- ja toteuma-ajalla sekä A- että A- ja B-kiireellisyysluokan tehtävissä.

Mallinnuksen tulosten perusteella havaittiin, että **kausiväestön liikkuvuus vaikuttaa vain B-kiireellisyysluokan tehtävien toimintavalmiusaikoihin.**

Väestön kausiluonteinen liikkuvuus ei siten vaikuta kiireellisimpään poliisityöhön, ja tässä suhteessa eri alueiden kansalaiset ovat tasavertaisessa tilanteessa eri alueilla eri kuukausina.

B-kiireellisyysluokan tehtävien toimintavalmiusaikaa kasvattavat mallissa erityisesti väestön alueellinen hajautuminen, mutta myös alueen väestömäärän kasvu: - paljon kausiväestöä toimintavalmiusajat ovat siten pidempiä kuin muualla.



Suurin kasvu heinäkuussa toimintavalmiusajassa havaitaan Päijät-Hämeessä, jossa mallinnuksen perusteella toimintavalmiusaika kasvaa 3,8 minuuttia kausiväestön määrän lisäyksen vuoksi. Myös Etelä-Savossa ja Keski-Suomessa toimintavalmiusaika pidentyy huomattavasti heinäkuussa. (Lähde: Lehtonen & Sutela 2021)

Poliisissa käynnissä useampia toimenpiteitä HARVA-alueen turvallisuuteen liittyen

- 1) Poliisi on luonut toiminnalleen enimmäisvasteajat koko maahan. Alueen väkiluvun ja tehtävämäärien perusteella maa on jaettu 5 tasoon, joissa on erilaiset enimmäisvasteajat. Tarkoituksena on pyrkiä huolehtimaan alueiden kohtelusta keskenään yhdenvertaisella tavalla kiireisiin hälytystehtäviin liittyen.
- 2) HARVATURVA-pilotti Lapin, Oulun, Itä-Suomen, Pohjanmaan ja Sisä-Suomen poliisilaitosten raja-alueilla. Poliisilaitokset vastaavat vuoroviikoin partioinnista ja harva-alueiden valvonnasta näillä raja-alueilla laitosrajoista huolimatta.
- 3) Erikseen kohdennettu harva-rahoituksella ylimääräisiä partioita nimen omaan harva-alueiden toimintaan ja harva-alueiden poliisilaitoksiin.

Kuva: Poliisin Twitter-tililtä.



Muutamia nostoja tutkimuksesta:

Havainnot nostavat esille kaksi kausiväestöön liittyvää rakenteellista tekijää, jotka vaikuttavat esimerkiksi poliisin toimintavalmiusaikoihin, mutta yleisemminkin kausiväestön liikkuvuuden asettamiin haasteisiin yhteiskunnan toimintojen suunnittelussa:

- Kuukausittain **muuttuva alueiden väkiluku** ja sen **muuttuva hajaantumisasaste** haastavat poliisin resurssien suunnittelua ja allokointia, koska poliisien resurssointi normaalitilanteesta perustuu staattiseen kuvaan alueiden väestömääristä.
- Näistä kahdesta tekijästä maantieteellisen **hajaantumisen vaikutus** toimintavalmiusaikaan on **moninkertainen** verrattuna alueen kuukausittaisen väkiluvun mittakaavaan.

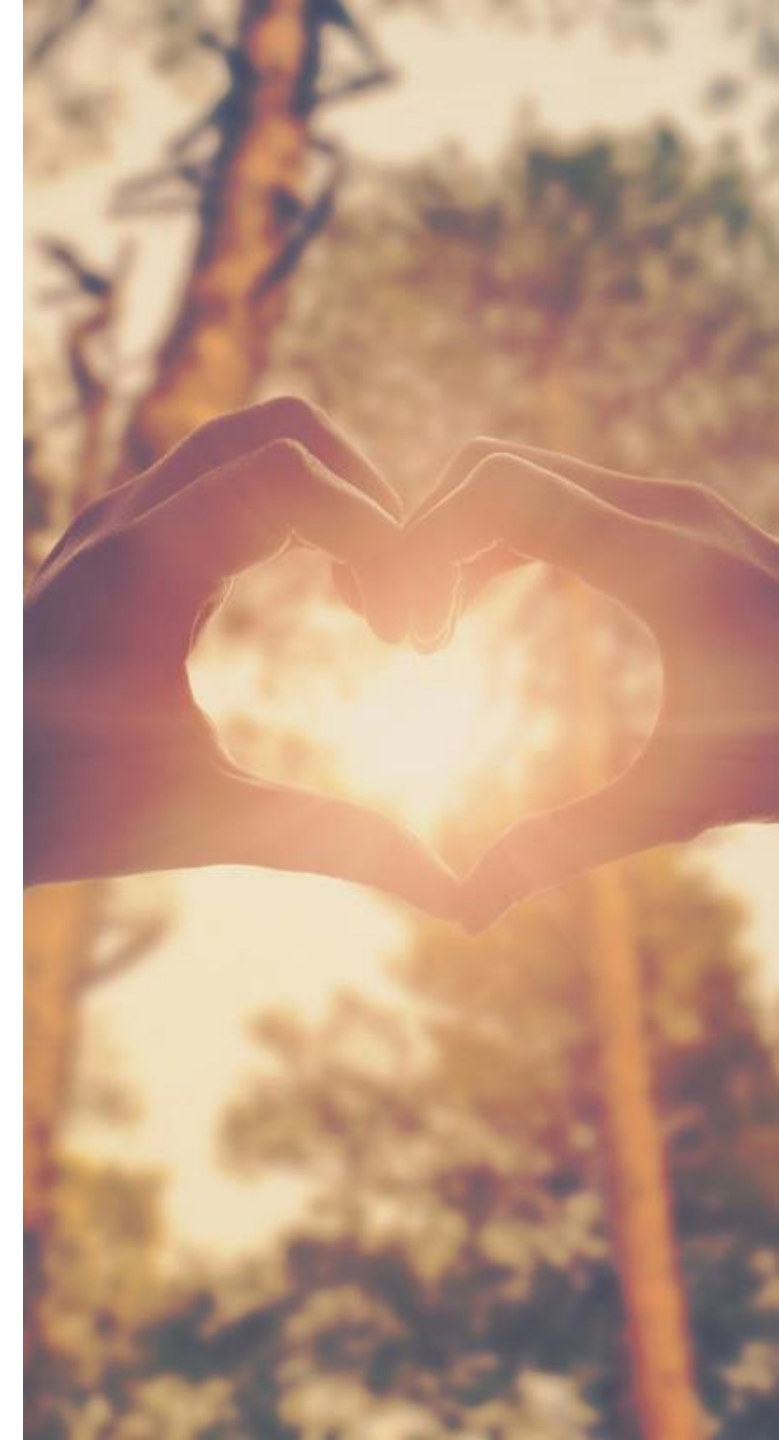
Havaintojen perusteella on aihetta ottaa huomioon kausiväestön määrä poliisin resurssien suunnittelussa ja jakamisessa nykyistä yleisemmin, koska **kausiväestöön liittyvät vaikutukset voidaan rinnastaa tilastoidun väestön vaikutuksiin.**

Kausiväestöön kytkeytyvä monipaikkaisuus muuttaa yhteiskuntaa ja sen palvelutarvetta korostaen uusien resurssien kohdentamisperiaatteiden tarvetta.

Maaseutubarometrin turvallisuuksosion nostoja

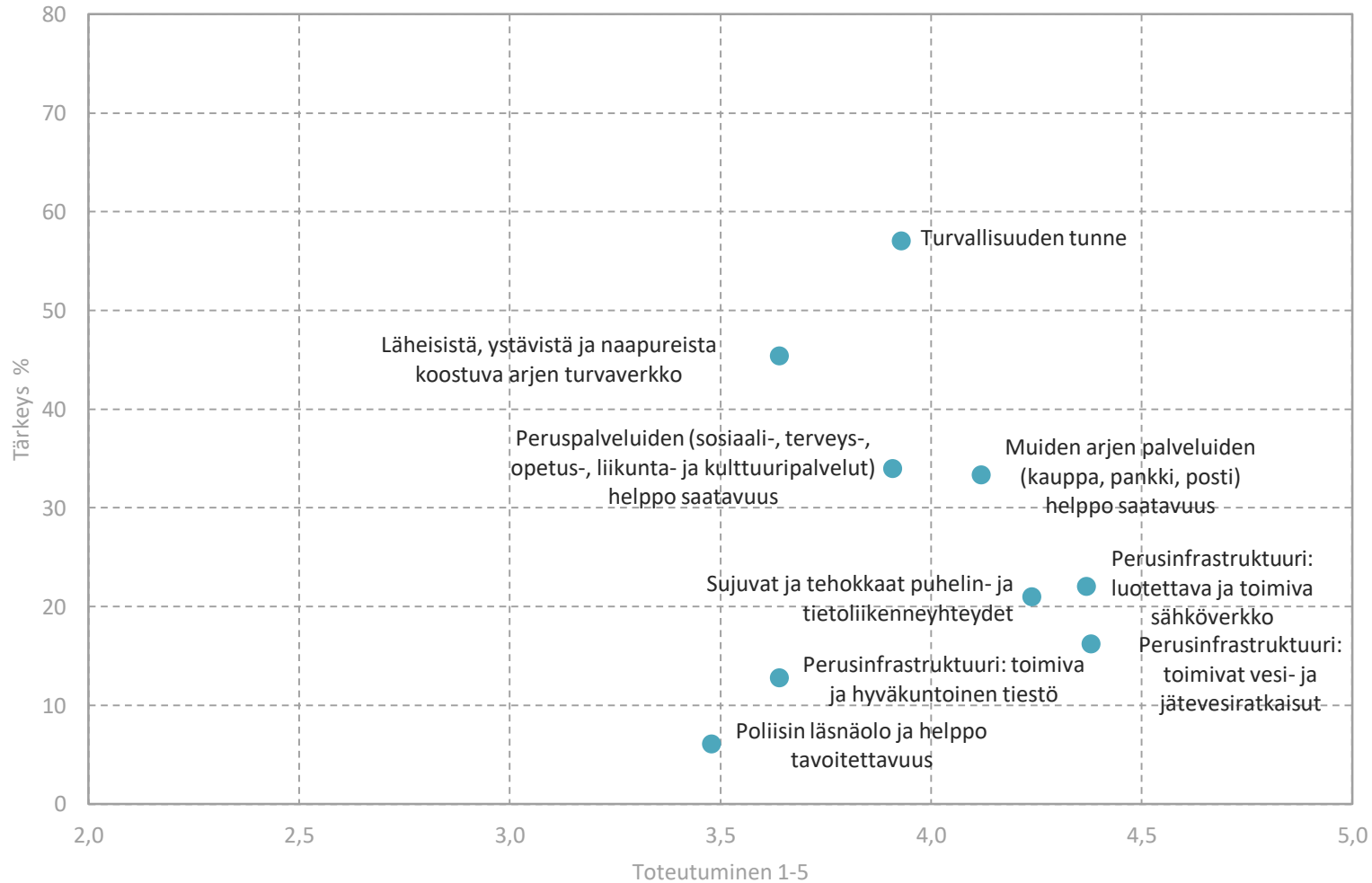
Tärkeimmät hyvän ja turvallisen arjen elementit: Turvallisuuden tunne ja läheisistä koostuva arjen turvaverkko

- Hyvän ja turvallisen arjen kannalta kansalaisille selvästi tärkein asia on turvallisuuden tunne; 57 prosenttia kansalaisista pitää sitä yhtenä tärkeimmistä hyvän elämän elementeistä (ks. Taulukko 6). Sen koetaan myös yleisesti toteutuvan melko hyvin: keskimääräinen arvio turvallisuuden tunteen toteutumisesta on ”hyvä” ja 74 prosenttia vastaajista kokee sen toteutuvan kohdallaan joko hyvin tai erittäin hyvin (ks. Taulukko 6).
- Läheisistä, ystävistä ja naapureista koostuva turvaverkko on toinen asia, joka korostuu kansalaisten arkielämän sujuvuutta koskevissa vastauksissa. 45 prosenttia kansalaisista nostaa sen kolmen tärkeimmän turvallisen arjen tekijän joukkoon, ja sen myös koetaan toteutuvan melko hyvin omassa elämässä hyvin (57 prosenttia vastaajista kokee sen toteutuvan kohdallaan joko hyvin tai erittäin hyvin; ks. Taulukko 6).
- Turvallisen arjen elementeistä heikoimmin toteutuvat poliisin läsnäolo ja tavoitettavuus, sekä toimiva ja hyväkuntoinen tiestö. Niitä ei kuitenkaan pidetty kovin keskeisinä tekijöinä hyvän ja turvallisen arjen kannalta. Ja toisaalta niidenkin koettiin toteutuvan omalla kohdalla keskimäärin melko hyvin.
- Ajallista muutosta jäljitettäessä huomataan, että kansalaisten näkemykset hyvän elämän elementtien toteutumisesta ovat pitkälti samat kuin aiempina tutkimusvuosina. Perusinfrastruktuurin eli toimivan ja hyväkuntoisen tiestön koetussa toteutumisessa on kuitenkin tapahtunut selkeä heikennys aiempiin vuosiin verrattuna.



Taulukko 6. Turvallisen arjen elementit – Kansalaiset

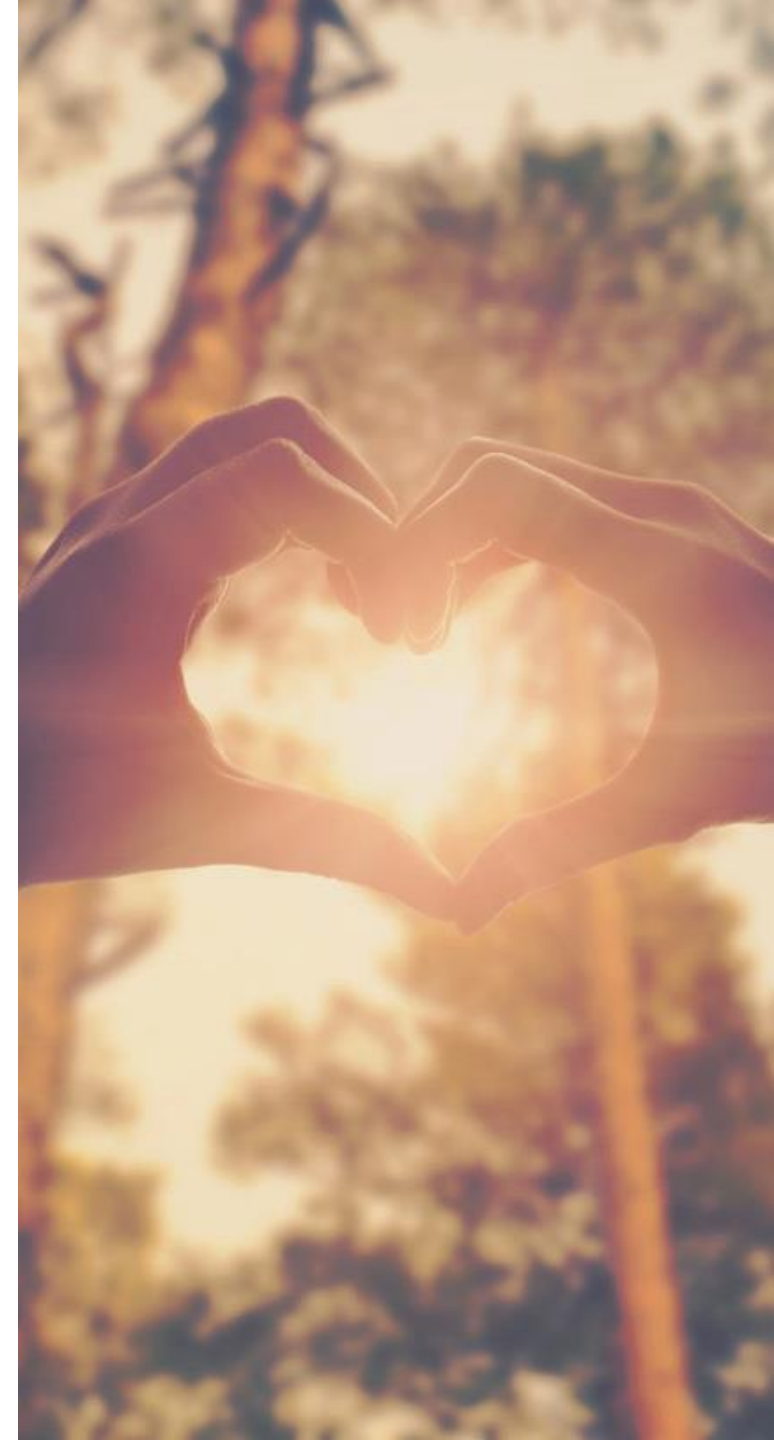
”Valitse seuraavista enintään kolme itsellesi tärkeintä asiaa, jotta kokisit elämäsi hyväksi? /
 Kuinka hyvin tämä asia toteutuu kohdallasi tällä hetkellä?”



Vastaajat, kansalaiset n=1788

Hyvän ja turvallisen arjen elementit: Alueellisia eroja

- Yhteiskunnan tarjoamien palveluiden, kuten infrastruktuurin, arjen peruspalveluiden ja poliisin saavutettavuuden, koetaan toteutuvan maaseudulla selvästi heikommin kuin kaupungeissa (ks. Taulukko 7).
- Alueelliset erot korostuvat erityisestä tiestön toimivuudessa ja kunnossa, sekä poliisin läsnäolossa ja tavoitettavuudessa. Asiat toteutuvat näiden osalta haja-asutusalueella kansalaisten mielestä selvästi heikommin kuin ison kaupungin keskustassa.
- Infrastruktuurin ja palveluiden koetusta puutteellisuudesta huolimatta kansalaisten kokema turvallisuuden tunne ei kuitenkaan ole maaseudulla sen heikompi kuin kaupungeissa.



Taulukko 7. Hyvän elämän ja turvallisen arjen elementit - Kansalaiset asuinalueen mukaan "Kuinka hyvin tämä asia toteutuu kohdallasi tällä hetkellä?"

| | haja- asutusalueella, n=177 | maaseudulla taajamassa tai kirkonkylässä, n=199 | keskikokoisessa tai pikkukaupungissa, n=474 | alueella, joka ei ole selkeästi joko maaseutua tai kaupunkia, n=80 | ison kaupungin lähiössä tai laidoilla, n=583 | ison kaupungin keskustassa, n=272 |
|--|-----------------------------------|--|---|---|--|--------------------------------------|
| Perusinfrastruktuuri: toimivat vesi- ja jätevesiratkaisut | 4,06 | 4,24 | 4,31 | 3,99 | 4,56 | 4,62 |
| Perusinfrastruktuuri: luotettava ja toimiva sähköverkko | 3,91 | 4,12 | 4,34 | 4,11 | 4,58 | 4,61 |
| Sujuvat ja tehokkaat puhelin- ja tietoliikenneyhteydet | 3,86 | 4,08 | 4,15 | 4,03 | 4,40 | 4,53 |
| Muiden arjen palveluiden (kauppa, pankki, posti) helppo saatavuus | 3,58 | 3,81 | 4,15 | 3,80 | 4,27 | 4,49 |
| Turvallisuuden tunne | 3,96 | 3,94 | 3,88 | 3,74 | 3,97 | 3,97 |
| Peruspalveluiden (sosiaali-, terveys-, opetus-, liikunta- ja kulttuuripalvelut) helppo saatavuus | 3,45 | 3,59 | 3,89 | 3,89 | 4,07 | 4,24 |
| Läheisistä, ystävistä ja naapureista koostuva arjen turvaverkko | 3,61 | 3,64 | 3,67 | 3,32 | 3,60 | 3,78 |
| Perusinfrastruktuuri: toimiva ja hyväkuntoinen tiestö | 2,98 | 3,16 | 3,57 | 3,52 | 3,94 | 4,08 |
| Poliisin läsnäolo ja helppo tavoitettavuus | 2,72 | 2,76 | 3,53 | 3,47 | 3,77 | 3,99 |

Keskiarvo 5 – 1



Vastaajat, kansalaiset n=1788

Palveluiden luonne ja saatavuus s.28 Koulutuspalvelut

Kyläkouluja on lakkautettu kuntien säästöpainessa ja koulut ovat keskittyneet kuntakeskuksiin. Tämä on lisännyt tarvetta koulukyydityksille. Lasten pidentyneet koulumatkat ja esim. kävelymatkat talvipimeällä yhteiskuljetuspysäkeille vaikuttavat arjen turvaan, koettuun turvallisuuteen osana kulkemista ja koulunkäyntiä.

Koulumatkoihin kuluva keskimääräinen aika on pidentynyt ja voi olla monivaiheinen.

Lukiot ja ammattikoulut ovat yleensä isommissa kuntakeskuksissa. Toisen asteen oppilaitosten kaukainen etäisyys saa nuoret muuttamaan varhaisessa vaiheessa pois kotoa.

Teot, joita voidaan tehdä tilanteen parantamiseksi?

- Toisen asteen koulutuksen tarjoaminen omalla kotiseudulla uusilla tavoilla.
- Kyläkoulujen ja etäopetuksen hybridimallit
- Turvalliset kyydit ja kuljetuskalusto
- Teiden hyvä kunto ja joustavat koulun jälkeiset palvelut



Viranomaisyhteistyö

”Niin sanotun Harva-hankkeen keskeiseksi kehitettäväksi toimintamalliksi valittiin lähimmän partion hyödyntäminen. Tämä tarkoittaa, että kiireellisen avun tilanteessa paikalle hälytetään lähin viranomaispartio, joka aloittaa toimenpiteet vastuuviranomaisen ohjaamana varustuksensa ja toimintamahdollisuuksiensa mukaisesti. Toiminnan lähtökohtana on ajatus siitä, että harvaan asutuilla alueilla viranomaisavun nopeaa saatavuutta ei kyetä ratkaisemaan yksittäisen viranomaisen onnistuneellakaan resurssien suunnittelulla ja kohdentamisella.”

Tuloksellisuustarkastuskertomus Viranomaisyhteistyö harvaan asuttujen alueiden turvallisuuspalveluissa (2019)

<https://www.vtv.fi/app/uploads/2019/06/VTV-Tarkastus-10-2019-Viranomaisyhteistyö-harvaan-asuttujen-alueiden-turvallisuuspalveluissa.pdf>



KUVA 1. Simuloitu potilaan kuljetustehtävä ilmatyynyaluksella (kuva: Valtanen Anna)

Haasteet

- *Resurssien puute on kroonistunut (myös osaajat)*
- *Puutteellinen tietopohja* hankaloittaa kehittämistyötä.
- *Väestörakenne Maantieteellinen ja sosiaalinen eristyneisyys* vaikuttavat asukkaiden rikoksenpelkoon harvaan asutuilla alueilla, vaikkakin rutiiniaktiviteettiteorian mukaisesti ne eristävät myös mahdollisia rikoksentekijöitä ja siten vähentävät mahdollisuutta joutua rikoksen uhriksi. Eriytyneisyyden johdosta asukkaat voivat pelätä, että rikoksen uhatessa heillä ei olisi tehokkaita keinoja suojautua rikollista vastaan tai saada apua.
- Tulevaisuuden haasteet mm. sään ääri-ilmiöt, tulvat ja kriittisen infran toimivuus

Harvaan asuttujen alueiden turvallisuus 2020 Toimenpidesuosituksset

https://julkaisut.valtioneuvosto.fi/bitstream/handle/10024/162501/SM_2020_15.pdf?sequence=1&isAllowed=y



Harvaan asuttujen alueiden turvallisuus 2020 -raportti

- Suositus 1: Turvataan resurssit harvaan asutuilla alueilla.
- Suositus 2: Lisätään harvaan asuttujen alueiden asukkaiden sekä matkailijoiden valmiuksia huolehtia yhteisestä turvallisuudesta
- Suositus 3: Kehitetään poikkihallinnollista yhteistyötä harvaan asuttujen alueiden turvallisuustyössä.
- Suositus 4: Terävöitetään turvallisuussuunnittelua.
- Suositus 5: Vahvistetaan kylien yhteisöllistä turvallisuustoimintaa perustamalla kyliin pelastusryhmiä.



Kiitos!

KUHMO

- Kuule kuinka puut puhuvat -