



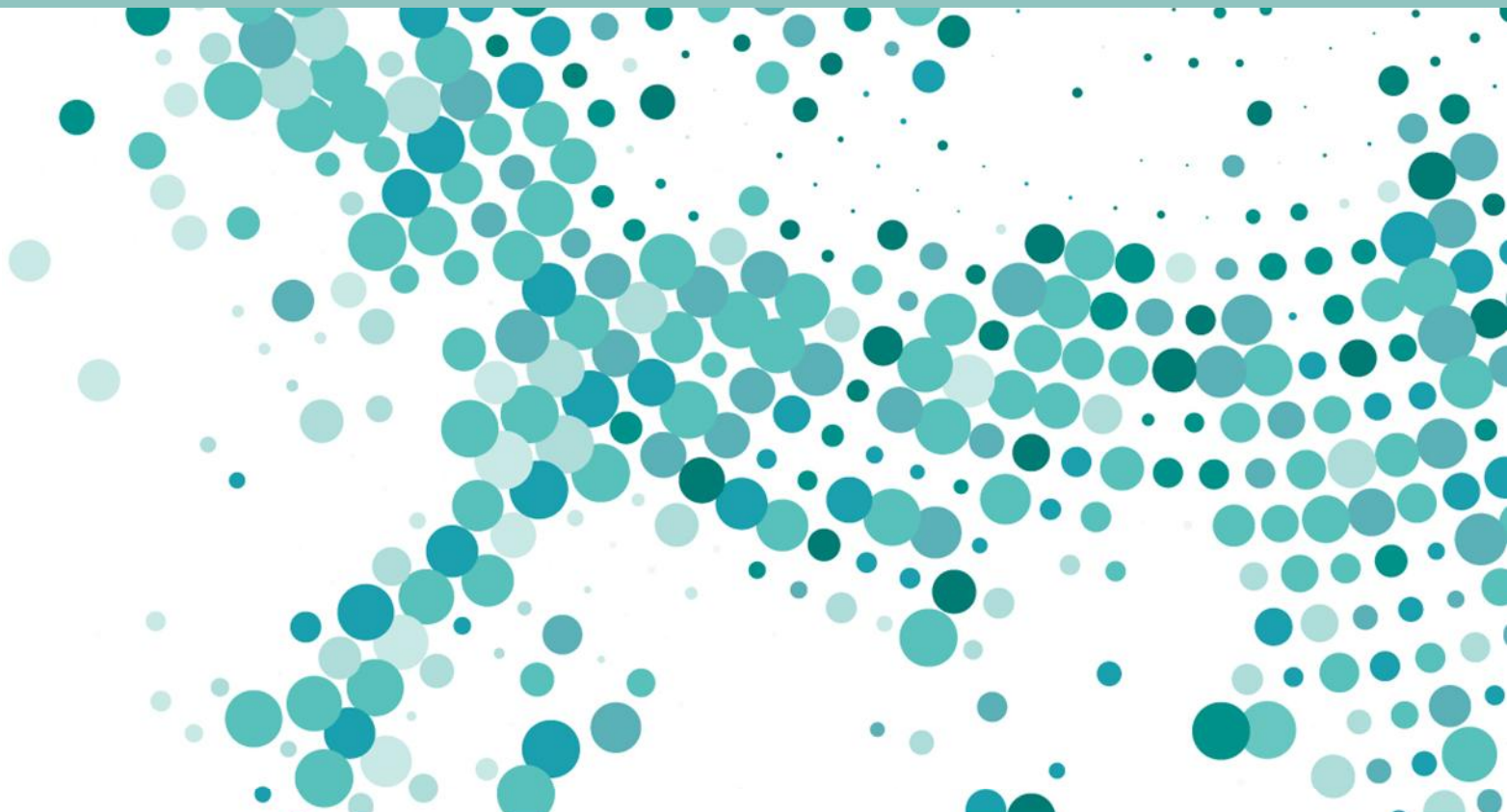
SISÄMINISTERIÖ
INRIKESMINISTERIET

Vahvemmat yhdessä

Moniammatilliset toimintamallit
arjen turvallisuuden parantamiseksi

SISÄMINISTERIÖN JULKAISU 31/2014

Sisäinen turvallisuus



Tekijät Ylitarkastaja Kia Vertio, sisäministeriö Seminaarien toteuttamiseen osallistuneet		Julkaisun laji Raportti	
		Toimeksiantaja Sisäministeriö	
		Toimielimen asettamispäivä	
Julkaisun nimi Vahvemmat yhdessä - Moniammatillinen työ arjen turvallisuuden parantamiseksi			
Julkaisun osat Raportti, liitteet			
Tiivistelmä Sisäisen turvallisuuden ohjelmassa (Vnp 14.6.2012) on päätetty neljän moniammatillisen toimintamallin valtakunnallisesta käyttöönotosta. Toimintamallit ovat Ankkuri, Tie Selväksi, Pakka ja MARAK. Sisäministeriö, sosiaali- ja terveysministeriö, Terveiden ja hyvinvoinnin laitos ja poliisi järjestivät vuoden 2014 aikana yhteistyössä alueellisten toimijoiden kanssa Road Show -seminaarikiertueen nimeltä Toimintamallit tutuiksi. Seminaarikiertueen ja tämän raportin tarkoituksena on levittää tietoa näistä neljästä moniammatillisesta toimintamallista ja osoittaa, että rikoksiin, ml. väkivalta ja alkoholin väärinkäytön aiheuttamiin ongelmiin voidaan puuttua menestyksekkäästi niin yksilön, yhteisön kuin ympäristönkin turvallisuuden parantamiseksi. Tähän julkaisuun on koottu seminaarikiertueella saatua tietoa siitä, mitä toimintamallien menestyksekkäs käyttöönotto ja juurruttaminen pysyväksi toiminnaksi edellyttävät ja minkälaisiin haasteisiin on erityisesti syytä varautua. Julkaisuun on myös koottu seminaarikiertueella esille nousseita hyviä käytäntöjä, joita näiden toimintamallien käytössä voitaisiin hyödyntää. Yhteiskunta on muuttunut niin, että yhä useamman ongelman ratkaiseminen vaatii monen toimijan yhteistyötä. On tärkeää varmistaa, että palvelujen tarjonta kehittyy yhteiskunnan muutosten rinnalla. Sen sijaan, että huolehdittaisiin vain omien resurssien riittävydestä, tulisi laajemmin pohtia yhteiskunnan kaikkien resurssien riittävyttä. Ottamalla käyttöön moniammatillisia toimintamalleja voidaan tuottaa samalla rahalla entistä enemmän ja parempia palveluja. Yhdessä tekemällä voidaan löytää alueita, joissa omaa työtä tekemällä hyödytetään ja helpotetaan myös muiden työtä.			
Avainsanat (asiasanat) Turvallisuus, poikkihallinnollisuus, yhteistyö, sisäinen turvallisuus			
Muut tiedot Sähköisen julkaisun ISBN 978-952-491-999-9 (PDF), osoite www.intermin.fi/julkaisut			
Sarjan nimi ja numero Sisäministeriön julkaisu 31/2014		ISSN 2341-8524	ISBN 978-952-491-998-2
Kokonaissivumäärä 56	Kieli Suomi	Hinta 25,00€ + alv	Luottamuksellisuus Julkinen
Jakaja Sisäministeriö		Kustantaja/julkaisija Sisäministeriö	

Författare Överinspektör Kia Vertio, inrikesministeriet Personer som deltagit i genomförandet av seminarierna		Typ av publikation Rapport	
		Uppdragsgivare Inrikesministeriet	
		Datum för tillsättandet av organet	
Publikation (även den finska titeln) Starkare tillsammans - yrkesövergripande arbete i syfte att förbättra säkerheten i vardagen			
Publikationens delar Rapport, bilagor			
Referat <p>I programmet för den inre säkerheten (SRb 14.6.2012) kom man överens om ibrukttagande av fyra multiprofessionella verksamhetsmodeller i hela landet. Verksamhetsmodellerna är Ankkuri, Tie Selväksi, Pakka och MARAK. Inrikesministeriet, social- och hälsovårdsministeriet, Institutet för hälsa och välfärd och polisen ordnade under 2014 i samarbete med regionala aktörer en Road Show-seminarieturné med namnet Toimintamallit tutuiksi (Lär dig känna verksamhetsmodellerna). Syftet med seminarieturnén och denna rapport är att sprida kunskap om dessa fyra yrkesövergripande verksamhetsmodeller och visa att det är möjligt att på ett framgångsrikt sätt ingripa i brott, inklusive problem orsakade av våld och alkoholmissbruk, för att förbättra säkerheten såväl för individen och gemenskapen som för omgivningen.</p> <p>I denna publikation har man samlat in information från seminarieturnén om vad ett lyckat ibrukttagande och etablering av verksamhetsmodellerna till permanent verksamhet förutsätter och hurudana utmaningar det är skäl att bereda sig på. I publikationen finns också en sammanställning av exempel på sådan god praxis som lyfts fram under seminarieturnén och som kan utnyttjas i tillämpandet av verksamhetsmodellerna.</p> <p>Samhället har förändrats så att lösandet av problem allt oftare kräver samarbete mellan flera olika aktörer. Det är viktigt att säkerställa att tillhandahållandet av tjänster utvecklas parallellt med förändringarna i samhället. I stället för att man tillgodoser att de egna resurserna är tillräckliga vore det viktigt att i ett större perspektiv fokusera på hur man ska få alla resurser i samhället att räcka till. Genom att ta i bruk multiprofessionella verksamhetsmodeller är det möjligt att med samma medel producera allt bättre och mer omfattande tjänster. Genom samarbete kan man upptäcka områden där man genom det egna arbetet kan gagna och underlätta arbetet även för andra.</p>			
Nyckelord Säkerhet, tvärsektorielt arbete, samarbete, inre säkerhet			
Övriga uppgifter Elektronisk version, ISBN 978-952-491-999-9 (PDF), www.intermin.fi/publikationer			
Seriens namn och nummer Inrikesministeriets publikation 31/2014		ISSN 2341-8524	ISBN 978-952-491-998-2
Sidantal 56	Språk Finska	Pris 25,00€ + moms	Sekretessgrad Offentlig
Distribution Inrikesministeriet		Förläggare/utgivare Inrikesministeriet	

Sisällys

1 Johdanto.....	2
2 Mitä hyötyä asiakkaalle on moniammatillisuudesta?	5
3 Moniammatillisen työn johtaminen	7
4 Mitä moniammatillisten toimintamallien onnistunut käyttö edellyttää?	11
5 Neljä moniammatillista toimintamallia turvallisuuden parantamiseksi	13
5.1 Ankkuri.....	14
5.2 Tie selväksi.....	18
5.3 Pakka.....	22
5.4 MARAK.....	26
6 Käytännön työssä huomatu hyödyt	30
7 Moniammatillisten toimintamallien kehittäminen.....	33
7.1 Toimintamalleille yhteiset kehittämiskohteet.....	33
7.2 Ankkuri-mallin käyttö ja kehittäminen	38
7.3 Tie selväksi -mallin käyttö ja kehittäminen.....	41
7.4 Pakka-mallin soveltaminen ja kehittäminen.....	43
7.5 MARAK-mallin käyttö ja kehittäminen	47
8 Hyviä käytäntöjä moniammatillisten toimintamallien jatkokehittelyyn.....	50

Liitteet

Liite 1: Seminaarien kokoopano	54
Liite 2: Lisätietoa moniammatillisista toimintamalleista.....	56

1 Johdanto

Sisäministeriö, sosiaali- ja terveysministeriö, Terveystieteiden tutkimuskeskus ja poliisi järjestivät vuoden 2014 aikana yhteistyössä alueellisten toimijoiden kanssa Road Show -seminaarikiertueen nimeltä Toimintamallit tutuiksi. Seminaarikiertueen tarkoituksena oli levittää tietoa neljästä moniammatillisesta toimintamallista, joiden valtakunnallisesta käyttöönotosta on päätetty valtioneuvoston periaatepäätöksessä sisäisen turvallisuuden ohjelmasta vuonna 2012. Toimintamallit ovat Ankkuri, Tie Selväksi, Pakka ja MARAK.

Seminaareja järjestettiin vuoden aikana kuusi. Keväällä 2014 järjestettiin kolme seminaaria, joista ensimmäinen pidettiin 25.–26.3.2014 Rovaniemellä. Toinen seminaari järjestettiin Turussa 7.–8.5.2014 ja kolmas Mikkelissä 4.–5.6.2014. Syksyllä 2014 järjestettiin niin ikään kolme seminaaria, joista ensimmäinen pidettiin Helsingissä 26.–27.8.2014 ja toinen Tampereella 5.–6.11.2014. Seminaarikiertueen päätti Oulussa 25.–26.11.2014 järjestetty tilaisuus. Seminaarien kautta on levitetty tietoa ja annettu tukea toiminnan käynnistämiseen eri puolilla Suomea. Kiertueen aikana moniammatillinen toiminta ja yhteistyö ovat vahvistuneet monella alueella.

Tähän julkaisuun on koottu seminaarikiertueella saatua tietoa siitä, mitä toimintamallien menestykselliseksi käyttöönotto ja juurruttaminen pysyväksi toiminnaksi edellyttävät ja minkälaisiin haasteisiin on erityisesti syytä varautua. Julkaisussa on myös lyhyesti esitelty sisäisen turvallisuuden ohjelmassa mainitut neljä toimintamallia. Julkaisun aineistona on käytetty sekä alustajien esityksiä että seminaareihin osallistuneiden ajatuksia. Seminaarien alustajat ja paneelikeskusteluihin osallistuneet on lueteltu liitteessä 1. Julkaisun viimeiseen lukuun on koottu laajemmin seminaarikiertueella esille nousseita hyviä käytäntöjä, joita toimintamallien käytössä voitaisiin hyödyntää. Esimerkkinä voidaan mainita kokemusasiantuntijoiden nykyistä laajempi käyttö.

Yhteiskunta on muuttunut niin, että yhä useamman ongelman ratkaiseminen vaatii monen toimijan yhteistyötä. Ei riitä, että palveluja tarjotaan samalla tavalla kuin menneinä vuosikymmeninä, vaan tarvitaan yhä erikoistuneempia ja räätälöidympiä palvelukokonaisuuksia. Haasteena ei monesti niinkään ole se, että palveluita on liian vähän, vaan se, että ne eivät tavoita apua tarvitsevia ihmisiä. Moniammatillinen yhteistyö on vastaus näihin muuttuviin haasteisiin.

Tilastojen ja tutkimustiedon pohjalta tiedetään, että huono-osaisuus – niin väkivalta kuin alkoholin väärinkäyttö - kasaantuu pienelle osalle väestöstä ja heidän ongelmansa ovat usein moninaisia. Vaikka yleinen hyvinvointi on monella mittarilla lisääntynyt, moni tarvitsee aiempaa kokonaisvaltaisempaa apua ja tukea. Tilastot osoittavat muun muassa, että peruskoulusta ilman päättötodistusta eronneiden määrä on kasvanut. Myös lastensuojelun avohuollon asiakkaina olevien lasten osuus on lisääntynyt. Rattijuopumuksen uusijat ovat yhä nuorempia. Vuosittain noin 10 000 naista joutuu parisuhdeväkivallan uhriksi ja keskimäärin noin 23 naista kuolee vuosittain parisuhdeväkivallan uhrina.

Aikanaan hyvin toimineet ja silloisiin tarpeisiin vastanneet palvelumuodot ovat osin vanhentuneet. On tärkeää varmistaa, että palvelujen tarjonta kehittyy yhteiskunnan kehityksen myötä. Sen sijaan, että huolehdittaisiin vain omien resurssien riittävydestä, tulisi laajemmin pohtia yhteiskunnan kaikkien resurssien riittävyttä. Tästä näkökulmasta on tärkeää, että esimerkiksi järjestöjen tarjoamat palvelu otetaan täysmittaisesti huomioon, kun mietitään, miten asiakasta voidaan parhaiten tukea. Näin on tehty myös moniammatillisia toimintamalleja rakennettaessa. Esimerkkinä voidaan mainita Rikosuhripäivystyksen tukihenkilöiden toimiminen MARAK-asiakkaiden tukihenkilöinä.

Moniammatillisia toimintamalleja käyttöönottamalla voidaan tuottaa samalla rahalla entistä enemmän ja parempia palveluja. Nykyisessä taloustilanteessa lienee todennäköistä, että resurssit arjen turvallisuuden parantamiseksi eivät merkittävästi ainakaan lisäänty. Säästämisen ei kuitenkaan tarvitse olla leikkaamista ja palvelujen huonontamista vaan työn tekemistä eri tavalla, järkevämmiin. Palvelunsaajalle sillä, kuka palvelut tuottaa, on harvoin merkitystä. Tästä syystä on tärkeää, että viranomaispalvelut nähdään yhtenä kokonaisuutena myös palveluntuottajien silmissä. Yhdessä tekemällä voidaan löytää alueita, joissa omaa työtä tekemällä hyödytetään ja helpotetaan myös muiden työtä.

Viranomaisten yhteistyön toimimattomuudella voi olla kohtalokkaita seurauksia. Perhe- ja lastensurmien ehkäisemistä käsitelleen selvityksen¹ mukaan osa perhesurmista olisi ollut estettävissä, jos tieto viranomaisten välillä olisi kulkenut paremmin. Toinen esimerkki viranomaisyhteistyön toimimattomuudesta on isänsä ja äitipuolensa murhaamaksi vuonna 2012 joutunut 8-vuotias tyttö. Murhasta laaditun selvityksen² mukaan viranomaisten yhteistyö ei toiminut eikä tieto kulkenut, väkivallan merkkejä ei tunnistettu eikä lasta kuunneltu.

Seminaarikiertueen ja tämän raportin tavoitteena on osoittaa, että rikoksiin, ml. väkivalta ja alkoholin väärinkäytön aiheuttamiin ongelmiin voidaan puuttua menestyksekkäästi niin yksilön, yhteisön kuin ympäristönkin turvallisuuden parantamiseksi. Arjen turvallisuus syntyy monen tekijän yhteistyönä ja keskeisessä asemassa on varhainen puuttuminen ja tukeminen. Elämänhallinnan vahvistamisella on keskeinen merkitys, mutta sen kohentamiseen eivät yksin viranomaistoimet riitä. Toimintamalleja on toteutettu jo monilla paikkakunnilla. Niillä saaduista kokemuksista ja mahdollisista virheistä on otettu opiksi, eikä uusien toimijoiden tarvitse käyttää aikaansa erilaisten ratkaisuvaihtoehtojen pohtimiseen yhtä laajasti. Tämä helpottaa mallien käyttöönottoa uusilla paikkakunnilla.

Moniammatillisten toimintamallien lähtökohtana ovat paikalliset tarpeet. Tämä ei kuitenkaan tarkoita sitä, etteivätkö ne tuekseen kaipaisi valtakunnallista ohjausta ja tukea. Jatkossa keskeinen kysymys on valtakunnallisen koulutuksen järjestäminen ja mallien integroiminen ammatilliseen peruskoulutukseen. Yhtä lailla tärkeää on, että

¹ Selvitys perhe- ja lapsensurmien taustoista vuosilta 2003–2012 (SM julkaisu 35/2012).

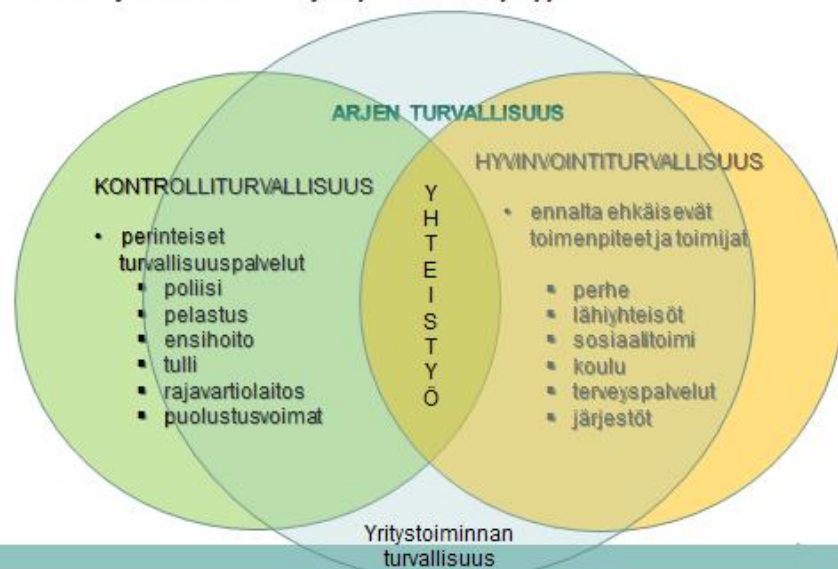
² 8-vuotiaan lapsen kuolemaan johtaneet tapahtumat. Oikeusministeriön selvityksiä ja ohjeita 32/2013.

moniammatillisilla toimintamalleilla on virallinen asema. Tällöin toiminta ei kaadu yhteen haluttomaan virkamieheen tai henkilömuutoksiin.

Tässä julkaisussa ei tarkemmin käsitellä monia ihmisten turvallisuuteen ja hyvinvointiin keskeisesti vaikuttavia tekijöitä, kuten esimerkiksi koulutusta ja työllisyyttä siitä huolimatta, että nämä tekijät suojaavat monenlaiselta riskikäyttäytymiseltä. Vaikka moniammatillisella yhteistyöllä voidaan saada hyviä tuloksia, on tärkeää huolehtia varhaisesta puuttumisesta laajemmin esimerkiksi kouluissa.

Turvallisuuden parantamiseksi tarvitaan laajaa yhteistyötä. Alla olevassa kuvassa on tarkemmin esitetty niitä tahoja, jotka osallistuvat työhön arjen turvallisuuden ja hyvinvoinnin parantamiseksi.

Mistä arjen turvallisuus ja hyvinvointi syntyy?



Kuva: Sisäisen turvallisuuden sihteeristön päällikkö Tarja Mankkinen, sisäministeriö

Julkaisussa esiteltävää neljää moniammatillista toimintamallia on toteutettu jo melko laajasti eri puolilla Suomea. Jotta lainsäädännön ja koulutuksen keinoin voidaan tukea moniammatillista yhteistyötä, on tärkeää, että koko maassa on käytössä samankaltaiset mallit. Moniammatillinen yhteistyö lienee tulevaisuudessa yhä yleisempää.

2 Mitä hyötyä asiakkaalle on moniammatillisuudesta?

Moniammatillisen yhteistyön perustana on asiakaslähtöisyys. Tämä tarkoittaa yksinkertaisesti palveluiden tarjoamista ja kehittämistä asiakkaan ehdoilla ja tarpeiden mukaan. Moniammatillisia toimintamalleja on kehitetty ja otettu käyttöön, koska on tunnustettu, että ihmisten tukeminen rikoksettomaan ja turvallisempaan elämään vaatii usein tukea monelta eri taholta.

Onnistuessaan moniammatillinen yhteistyö vahvistaa asiakkaan myönteistä käsitystä siitä, että häntä halutaan aidosti auttaa ja tukea juuri hänelle parhaiten sopivalla tavalla. Moniammatillinen työ tuo myös asiakkaalle uskottavuutta ja tunteen, että hänen asioihinsa suhtaudutaan vakavasti. Tämä on tärkeää erityisesti silloin, kun asiakkaan motivaatiota ottaa vastaan apua halutaan vahvistaa.

Asiakaslähtöisyyttä voidaan tarkastella viereisessä kuvassa näkyvistä näkökulmista.

Asiakaslähtöisyys

Asiakaslähtöisyys on lähestymistapa, jossa palvelu ja hoito pyritään tekemään mahdollisimman hyvin asiakkaiden tarpeita vastaavaksi

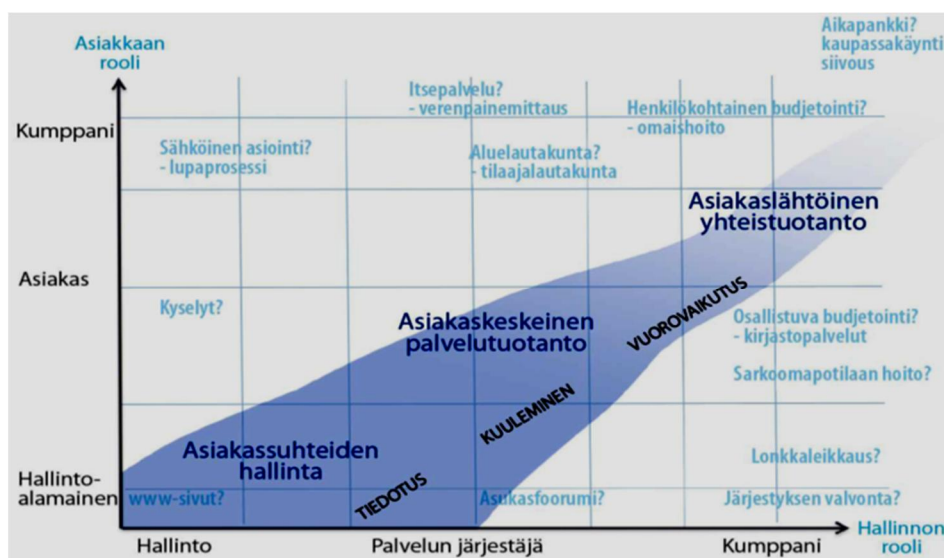
- Antaa toiminnalle arvoperustan, joka perustuu ihmisarvoon
- Edellyttää, että toiminta organisoidaan asiakkaan tarpeista käsin asiakastyöstä organisaation johtamiseen
- Korostaa asiakasta palveluihin osallistuvana aktiivisena toimijana - samalla antaa asiakkaalle vastuuta hyvinvoinnistaan
- Oman elämän asiantuntemus tekee asiakkaasta työntekijän kanssa tasavertaisen kumppanin palveluprosessissa
 - edellyttää hyvää vuorovaikutusta ja molemminpuolista luottamusta

Virtanenym. 2012

Apua ja palveluja on yhteiskunnassa tarjolla paljon, mutta ne eivät aina parhaalla mahdollisella tavalla tavoita niitä tarvitsevia. Myöskään tieto viranomaisten välillä ei aina kulje toivotulla tavalla,

minkä seurauksena kokonaisuus saattaa jäädä hahmottumatta. Palveluntuottajat eivät aina riittävästi tunne toinen toistensa työtä. Paras tapa parantaa palveluja on sovittaa niitä yhteen kehittämällä niin hallintoa kuin käytännön työtapoja. Tampereen kaupungin apulaispormestari Leena Kostiainen on kuvannut muutosta kohti asiakkaiden parempaa huomioimista seuraavalla sivulla olevalla kuvalla. Siinä missä palveluiden tuottaminen on aiemmin ollut enemmän organisaatiolähtöistä ja asiakasta objektiivisempaa, pyritään nykyisin kumppanuuksiin.

Kuva: Tutkimusprofessori Marja-Leena Perälä, Terveyden ja hyvinvoinnin laitos



Kuva: Tampereen kaupungin apulaispormestari Leena Kostiaainen

Moniammatillista yhteistyötä tarvitaan usein niin sanotuissa elämän siirtymävaiheissa, jolloin yksi vaihe loppuu ja uusi alkaa. Tällaisella siirtymävaiheella voidaan tarkoittaa esimerkiksi yläkoulun päättymistä tai mielenterveyskuntoutujan kotiin pääsyä sairaalasta. Tällaisessa tilanteessa tuen tarve voi olla tavallista suurempi ja moniammatillinen yhteistyö eri viranomaisten välillä asiakkaan auttamiseksi erityisen tärkeää. Moniammatillista yhteistyötä on tehty varsinkin lasten ja nuorten sekä perheille tarjottavien palvelujen kehittämiseksi.

Parhaat tulokset saadaan silloin, kun ongelmiin puututaan siinä tilanteessa, kun ihminen on aulis ottamaan apua vastaan ja haluaa muuttaa toimintatapojaan. Usein otollisin hetki puuttua on mahdollisimman pian rikoksen tai muun virheen tapahduttua. Moniammatillista apua tarjoamalla tavoitetaan entistä paremmin sellaiset ihmiset, jotka eivät syystä tai toisesta osaa tai pysty itse hakemaan apua. Tällaisia ovat esimerkiksi lapset ja nuoret, joilla ei ole heitä tukevia vanhempia tai joiden vanhemmat ovat itse syvällä ongelmassa sekä väkivaltaa kokeneet ihmiset, jotka pelkäävät tai eivät osaa hakea apua. Moniammatillisten mallien avulla pystytään auttamaan paremmin sellaisia ihmisiä, joille viranomaisten palvelujen löytäminen on liian vaikeaa ja monimutkaista. Tällaisesta avusta hyötyvät erityisesti moniongelmaiset, joita muuten helposti pallotellaan viranomaiselta toiselle.

Onnistunut moniammatillinen yhteistyö asiakkaan silmin..

- Asiakas tietää mistä on kyse, mitkä ovat tarkoitukset ja tavoitteet.
- Asiakas tietää mitä tapahtuu, milloin, mitä seuraavaksi ja kenen kanssa.
- Asiakas on yhteistyön keskiössä: näkyy, kuuluu ja tulee kuulluksi.
- Puhutaan asiakkaan kieltä, ei ammattiterminologialla
- Asiakas saa kokea olevansa yksi, tärkeä, moniammatillisen työryhmän jäsen, ei objekti.

Jenny Kaasinen-Wickman, 08/14

Kuva: Kokemusasiantuntija Jenny Kaasinen-Wickmann, KoKoa ry.

3 Moniammatillisen työn johtaminen

Moniammatillisten toimintamallien johtamisella ja johdon sitoutumisella toimintamallien toteuttamiseen on ratkaiseva merkitys toimintamallien onnistuneelle käyttöönotolle ja juurruttamiselle. Moniammatillisen yhteistyön johtaminen poikkeaa monella tapaa oman organisaation johtamisesta. Vaikka johdon rooli vaihtelee toimintamallin käyttöönoton eri vaiheissa, on tärkeää huolehtia siitä, että johto on mukana koko ajan. On myös tärkeää, että myös poliittiset päättäjät tuntevat toimintamallit ja seisovat niiden takana. Tästä syystä seminaarikiertueellekin pyrittiin saamaan poliitikkoja ja kuntien luottamustehtävissä olevia henkilöitä mukaan.

Johdon sitoutumista moniammatillisen toimintamallin toteuttamiseen voidaan tarkastella kolmen vaiheen kautta.³ Nämä vaiheet ovat toimintamallin perustaminen, varmistaminen ja vakiinnuttaminen. Ensimmäisessä eli perustamisvaiheessa laaditaan suunnitelma, otetaan yhteyttä sidosryhmiin ja punnitaan toimintamallin hyötyä ja kustannuksia. Suunnitteluvaihe saattaa kestää melko kauankin, mistä syystä asiat on hyvä kirjata ylös heti alusta lähtien.

Toisessa vaiheessa ratkaistavaksi tulee toimintamallin organisointi, yhteistoimintasopimuksen kirjoittaminen ja toimintamallin lainmukaisuuden varmistaminen esimerkiksi tiedonvaihto- ja salassapitosäännösten osalta. Toimintamallin käyttöönottamiseksi ja juurruttamiseksi on tärkeää saada mukaan ns. läpimurtoihmisiä, jotka vievät hanketta aktiivisesti eteenpäin ja ovat sitoutuneet sen tavoitteisiin. Kolmannessa vaiheessa huolehditaan toimintamallin tulosseurannasta, kerätään järjestelmäpalautetta ja varmistetaan, että toimintamallin käyttöä jatketaan ja sitä kehitetään edelleen. Ongelmien ilmetessä on kyettävä tekemään muutoksia ja varmistettava projektin jatkuvuus henkilöiden vaihtuessa, alkuvaiheen innostuksen laantuessa ja ulkopuolisen kiinnostuksen vähetessä. Edellä mainituista syistä johtuen on tärkeää huolehtia ylläpitokoulutuksesta.

Johdon tehtävät

Johdon tehtävänä on varmistaa, että alaisilla on käytössään parhaat mahdolliset eväät tehtävässään onnistumiselle. Tämä tarkoittaa riittävää resursointia, ohjausta ja tukea sekä tehtävien hoitoa hidastavien esteiden poistamista. Johdon tulee määritellä moniammatillisen toimintamallin paikallisen toteuttamistavan rajat ja tunnistaa keskeiset kohderyhmät. Selkeät rajat ja yhdessä tehdyt päätökset vähentävät sivustaohjaamisen riskiä. Esimiehillä on viime kädessä vastuu tehdyistä päätöksistä, mistä syystä on tärkeää, että esimerkiksi salassapitoa koskevista käytännöistä on olemassa selkeät ohjeet.

Johdon vastuulla on myös huolehtia tietojärjestelmien yhteensopivuudesta sekä sopia työajoista. Esimerkiksi Hämeen Ankkurissa tiimiläiset ja heidän esimiehensä kokoontuvat 4-6 kertaa vuodessa sopimaan työn koordinoinnista, talousasioista ja

³ Vaiheiden kuvaus perustuu Hämeen poliisilaitoksen apulaispäällikkö Tero Seppäsen esitykseen Rovaniemellä 25.3.2014.

muista sopimusasioista. Johdon tulee myös varmistaa, että mukana olevat saavat riittävästi opastusta ja koulutusta työhönsä. Koska moniammatillisen ryhmän työnkuva poikkeaa perinteisestä, myös koulutustarpeet saattavat olla poikkeavia ja jatkuvalle kouluttautumiselle olla tarvetta.

Monesti yhteistyö toimii hyvin ruohonjuuritasolla, mutta johdon siunaus toiminnalle puuttuu. On tärkeää, että toimijoilla on johdon lupa toimia moniammatillisessa verkostossa ja laajempi selkänöja toiminnalleen. Johdon tehtävä on taata työntekijöille työrauha, mutta samalla antaa vapaus tehdä työtä ja kokeilla uusia asioita käytännön tasolla.

Toimintamallien juurruttamiseksi on tärkeää, että johto ja työntekijät sitoutuvat mallin käyttöönottoon yhtäaikaaisesti ja rinnakkain ja tukevat vuorotellen toisiaan. Ylemmän johdon tuen lisäksi on tärkeää, että tiimiin kuuluvat työntekijät saavat riittävästi tukea myös tiimin vetäjältä, vaikka tämä ei tuntisikaan kaikkien mukana olevien tahojen alaa läpikotaisin. Hyvä esimerkki johdon sitoutumisesta ja päätöksestä moniammatillisen toimintamallin käyttöönottamiseksi on Porissa toteutettu Pakka-toiminta, jossa poliisipäällikkö, kaupunginjohtaja ja perusturvajohtaja yhdessä päättivät Pakan käyttöönotosta.

Johtoryhmän perustaminen

Johdon sitoutumista työhön edesauttaa yleensä toimintamallin tueksi perustettava johtoryhmä, jossa on edustettuna mukana olevien organisaatioiden päätöksenteosta vastaavat henkilöt. Johtoryhmälle raportoidaan säännöllisesti työn kehittymisestä ja tuloksista. Päättäjätason johtoryhmä voi tarvittaessa myös esitellä toimintamallia luottamushenkilöille, jotta mallin takana on enemmän painoa. Organisaatioiden sisällä saattaa olla erilaisia odotuksia moniammatillisen ryhmän toiminnalle, mistä päätösten tulee olla selkeitä ja kaikkien sitoutua niihin. Joissakin tapauksissa voi olla järkevää yhdistää moniammatillisten toimintamallien johtoryhmät yhdeksi ja käsitellä johtoryhmässä myös uusia moniammatillisia malleja.

Erityisen haasteellisena moniammatillisten toimintamallien toteutukselle on pidetty keskijohdon mukaan saamista. Seminaarikiertueella kävi ilmi, että usein uusiin toimintatapoihin nihkeimmin suhtautuu keskijohto, joka pitää tiukasti kiinni oman toimialansa resursseista ja työajasta. Näin on siitä huolimatta, että työntekijät toteuttavat lakisääteisiä tehtäviään osana moniammatillista tiimiä.

Mihin johtoa tarvitaan

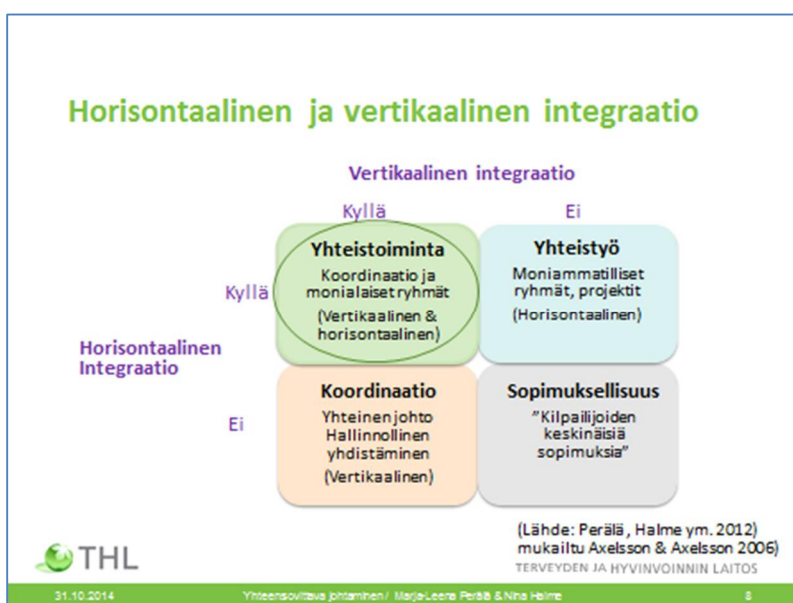
- Ryhmän toimenkuva perinteisestä poikkeava
 - kohteiden valinta paikallisista lähtökohdista
 - tehtävien rajaukset
- Koulutustarpeet poikkeavat, jatkuva koulutustarve
- Kohderyhmien ja toimintatapojen valinta
- Salassapito ym. käytännön toiminnasta esiin nousevat kysymykset/ratkaisut/ideat
- Resursointi
- Työaikakysymykset
- Tietojärjestelmät

5 5.11.2014 

Kuva: Komisario Jarmo Heinonen, Helsingin poliisilaitos

Toiminnallinen ja hallinnollinen yhteensovittaminen

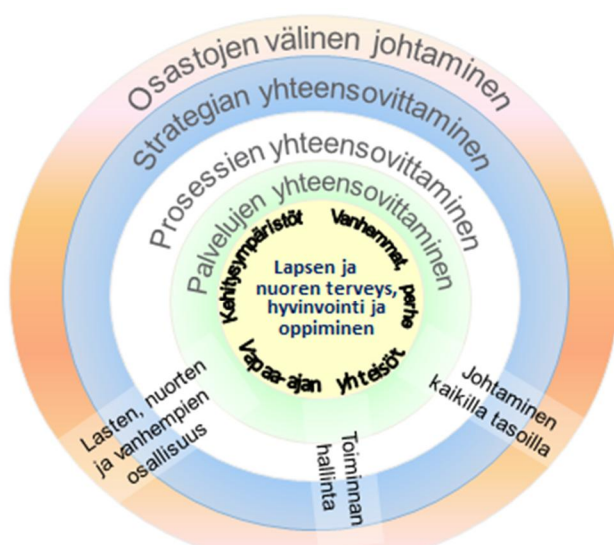
Hyvä yhteistoiminta edellyttää niin horisontaalista kuin vertikaalista johtamista. Horisontaalisessa johtamisessa kyse on toiminnallisesta yhteensovittamisesta. Vertikaalisella johtamisella tarkoitetaan hallinnollista yhteensovittamista ja eri tasojen palvelujen yhteensovittamista. Asiaa on kuvattu tarkemmin seuraavassa kuvassa.⁴



Kuva: Tutkimusprofessori Marja-Leena Perälä, Terveiden ja hyvinvoinnin laitos

Palveluiden integroiminen edellyttää osastojen välistä johtamista ja strategioiden, prosessien ja palveluiden yhteensovittamista. Eri tasojen suhdetta toisiinsa on tuotu esille seuraavan sivun kuvassa. Eri osastojen tai toimialojen välistä yhteistyötä voidaan tukea myös tuomalla johtajat fyysisesti lähemmäksi toisiaan, kuten moniammatillisissa tiimeissä on tehty. Esimerkiksi Hämeenlinnassa lasten ja nuorten palvelut on koottu yhdeksi kokonaisuudeksi ja johtajat istuvat nykyisin samassa huoneessa. Kunnassa tulee olla selkeät rakenteet ylisektorisen toiminnan johtamiselle. Toimintamallien omaksumista edistää yhteisen tavoitteen ja työn kohteen, kuten nuorten hyvinvoinnin parantaminen, tiedostaminen. Muutoin riskinä on, että säästöt yhdessä paikassa lisäävät kuluja toisaalla.

⁴ Marja-Leena Perälä, Nina Halme & Sirpa Nykänen (2012). Lasten, nuorten ja perheiden palveluja yhteensovittava johtaminen. Terveiden ja hyvinvoinnin laitos, Opas 19. Helsinki



OPM: Every Child Matters: Change for Children. The management, organisational and governance implications. 2004. Institute of Public care. Families: First Research Review: integrated processes & models of delivery. 2011.

Kuva: Tutkimusprofessori Marja-Leena Perälä, Terveyden ja hyvinvoinnin laitos

Toimintamallien hyötyjen osoittaminen ja juurruttaminen

Toimintamallien juurruttamiseksi on tärkeää, että ne otetaan osaksi kuntastrategiaa. Tämä voi vaatia useita tapaamisia niin luottamushenkilöiden kuin virkamiestenkin kanssa. On tärkeää osoittaa mallien vaikuttavuus ja jakaa mukana olleiden asiakkaiden kokemuksia. Hyvänä ratkaisuna on pidetty johdon tapaamista kasvotusten ja moniammatillisten toimintamallien esille nostamista esimerkiksi kuntajohdon tilaisuuksissa. Näin toimittiin seminaarikiertueella Mikkelissä, jossa toimintamallien esittely liitettiin osaksi kuntajohtopäiviä.

Siinä missä poliittisten päättäjien rooli päätöksenteossa on enemmän strateginen, on virkamiesjohto lähempänä operatiivista päätöksentekoa. Virkamiesjohdon tehtävänä on miettiä, mitkä työkalut otetaan käyttöön. Johdon sitoutumista toimintaan voidaan tukea esittämällä selkeitä kustannuslaskelmia mallin toimivuudesta ja etsimällä uusia väyliä vaikuttaa. Usein toimintamallien käyttöönoton hyödyistä vakuuttuminen vaatii useiden kuukausien tai vuosien sitkeää työtä ja mallin esittelyä erilaisissa tilaisuuksissa. Organisaatiot saattavat puhua eri kieltä, mikä omalta osaltaan hankaloittaa viestin viemisestä. Oikeanlaiseen kieleen ja viestintään on tästä syystä hyvä kiinnittää erityistä huomiota. Joskus pienetkin erot termistössä voivat vieraannuttaa mukaan pyydyttäviä tahoja. Ryhmässä työskennellessä on paremmat mahdollisuudet löytää yhteinen kieli ja selvittää mitä toinen tarkoittaa.

Jotta turvallisuuden parantaminen kytetään osaksi kuntien strategioita ja toimintasuunnitelmia, tulee huolehtia, että sitä koskevat indikaattorit ovat mukana kuntien sähköisissä hyvinvointikertomuksissa. Sähköinen hyvinvointikertomus antaa tietoa siitä, mitä kunnassa tapahtuu ja mahdollistaa myös vertailun naapurikuntien kanssa. Sisäministeriö asetti kesällä 2013 hankkeen laatimaan esityksen siitä, miten turvallisuussuunnittelun ja -yhteistyön kannalta keskeiset seikat voidaan ottaa

huomioon sähköisen hyvinvointikertomuksen kehittämisessä. Työryhmän esitys julkaistaan joulukuussa 2014.

Johtamisen tavoitteena on tehdä arki näkyväksi ja käydä dialogia eri tahojen kanssa. Arjen työstä ei aina anneta riittävästi tunnustusta, vaikka se on koko yhteiskuntaa ylläpitävä voima. Seminaariin osallistuneen, Helsingin poliisilaitoksen poliisipäällikkö Lasse Aapion sanoin: "Kulttuuri muuttuu vain jos arki muuttuu".

4 Mitä moniammatillisten toimintamallien onnistunut käyttö edellyttää?

Moniammatillisten toimintamallien onnistunut käyttöönotto edellyttää luvussa 3 kuvatun mukaisesti erityisesti johdon sitoutumista ja tukea. Vaikka tuurillakin voi joskus onnistua, on pidemmän päälle varmintaa rakentaa huolella suunnitellut ja kestävät puitteet yhteistyölle. Jotta toimintamallin hyödyntäminen on mahdollisimman sujuvaa, tulee yhteistyön eri tahojen välillä olla vaivatonta ja kaikilla olla tieto mallin hyödyistä. Tässä luvussa on kuvattu, minkä asioiden pitää olla kunnossa, jotta moniammatillinen yhteistyö käytännön tasolla toimii.

1. Yhdessä tekemisen hyödyt tunnistetaan ja toimijat luottavat toistensa ammattitaitoon

Moniammatillinen yhteistyö edellyttää yhteistä tavoitetta ja yhteisen ongelman tunnistamista, jotta yhdessä tekeminen nähdään riittävän mielekkäänä. Tavoitteena on puuttua yhdessä ongelmiin, joiden ratkaiseminen ei onnistu miltei mukana olevalta taholta yksin. Moniammatillisessa työssä yhdistyy eri viranomaisten asiantuntemus, jolloin asiakasta pystytään auttamaan/palvelemaan tehokkaasti. On tärkeää, että moniammatillisen toimintamallin käyttöönoton aluksi sovitaan yhteisistä pelisäännöistä ja jokaisen toimijan vastuualueista ja rakennetaan luottamusta muiden mukana olevien ammattitaitoon.

2. Toimintamalleja sovelletaan paikallisesti ja niitä kehitetään pitkäjänteisesti

Moniammatillinen yhteistyö edellyttää sitoutumista pitkäjänteiseen kehittämiseen. Monet toimintamallit innovoidaan paikallistasolla ja hyötyjen varmistuttua malleja parhaimmassa tapauksessa levitetään muualle Suomeen. Mallien soveltamisessa eri puolilla Suomea on tärkeää miettiä, mitkä ovat oman alueen vahvuudet ja mitä toimijoita alueella on.

Hankkeet ovat usein hyvä tapa käynnistää toiminto, mutta sen jälkeen olisi tärkeää saada toimintatapa osaksi rakenteita. Tällöin toiminta ei lopu esimerkiksi siihen, että sitä vetänyt avainhenkilö siirtyy muihin tehtäviin. Moniammatillisten toimintamallien tueksi ei kuitenkaan pääsääntöisesti ole mielekäästä perustaa raskaita rakenteita. Toiminta tulisi

organisoida mahdollisimman kevyesti ajan ja resurssien säästämiseksi. Tarkoituksena ei ole perustaa uutta putkihallintoa vanhan tilalle.

3. Toimintamallien hyödyt tuodaan esille kaikille mukana oleville

Ulkopuolisten voi olla vaikea pysyä kärryillä moniammatillisten ryhmien toiminnan kehittymisestä ja tuloksista. Aina toimintamallin tuloksellisuuden arvioiminen ei vaadi laajaa analyysia vaan voidaan tarkastella tilastoja: loppuvatko esimerkiksi kotihälytykset ja rikosilmoitukset jonkun perheen osalta tai vähenevätkö käynnit terveydenhuollossa. Mallien vaikuttavuudesta on olemassa aiempaa tutkimusta. On tärkeää, että moniammatillisen työn hyödyt ovat kaikilla tiedossa, jotta toiminnalle saadaan riittävästi tukea.

4. Toimijoilla on oikea asenne ja motivaatio yhteistyöhön

Moniammatillisen toimintamallin onnistunut käyttö edellyttää, että ryhmän jäsenet ymmärtävät toistensa ajatusmaailmoja ja lähtökohtia ja pystyvät keskustelun ja yhteistyön kautta etsimään uusia ajatuksia, näkökulmia ja ratkaisuja. Ammatillisen vuorovaikutuksen edellytyksenä voidaan pitää hyvää tahtoa, muiden kunnioitusta, vastuuta omista ajatuksista, tunteista ja teoista sekä halua ymmärtää ja kuulla toista oikein. Oikea asenne moniammatilliseen työhön onkin osa ammattitaitoa.

Seminaarikiertueelle osallistuneet kertoivat, että heitä moniammatilliseen työhön motivoi sen monipuolisuus, kehittämismahdollisuudet, tulosten näkeminen ja oman päätäntävällän kasvu. Tästä syystä on tärkeää, että moniammatillisessa toiminnassa sekä asiakasohjaustoiminnassa on mahdollista saada palautetta salassapitosäännösten sallimissa rajoissa siitä, kuinka usein ja millaisissa tapauksissa asiakasprosessi on käynnistynyt. Motivaatiota tuovat myös kohtaamiset asiakkaiden kanssa ja yhteisen ymmärryksen jakaminen työkavereiden kanssa.

5. Asiakkaita on riittävästi

Moniammatillisten toimintamallien toimivuuden ja kehittämisen kannalta on tärkeää, että niihin ohjautuu riittävä määrä asiakkaita. Mukana olevat toimijat saavat silloin jatkuvasti kokemusta moniammatillisesta yhteistyöstä. Tästä syystä pienemmillä paikkakunnilla kannattaa pohtia esimerkiksi toimintamallien toteuttamista useamman kunnan yhteistyönä. Esimerkiksi Hämeessä Ankkuri-mallia on toteutettu usean kunnan yhteistyönä. MARAK:ia puolestaan toteutetaan seutukunnallisesti esimerkiksi Joensuussa.

Seminaarikiertue osoitti, että moniammatillista yhteistyötä tehdään edelleen melko vähän suhteessa asiakasmääriin. Moniammatillinen auttaminen on saatettu rajata jostakin syystä vain tietyn ryhmän palveluksi, vaikka siitä hyötyisi moni muukin.

5 Neljä moniammatillista toimintamallia turvallisuuden parantamiseksi

Suomessa on kehitetty useita erilaisia toimintamalleja ja hyviä käytäntöjä⁵ ihmisten turvallisuuden parantamiseksi ja rikosten vähentämiseksi. Haasteena on kuitenkin ollut saada useissa eri hankkeissa kehitetyt hyvät toimintamallit laajemmin ja pysyvämmiin käyttöön, jotta kehittämistyöstä olisi pitkäaikaista hyötyä. Sisäisen turvallisuuden ohjelmaan sisällytettiin neljä moniammatillista toimintamallia, joiden käytöstä oli jo saatu kokemuksia eri puolilta Suomea.

Toimintamalleille yhteisiä tekijöitä on kuvattu alla olevassa kuvassa. Vaikka ongelmat näyttävät ulospäin erilaisena käyttäytymisenä, on niiden taustalla usein kuitenkin samoja tekijöitä. Esimerkiksi monen nuoren rikosentekijän taustalta löytyy mielenterveysongelmia. Mielenterveysongelmat ovat yleisiä myös alkoholin väärinkäyttäjillä.



Kuva: Sisäisen turvallisuuden sihteeristön päällikkö Tarja Mankkinen, sisäministeriö

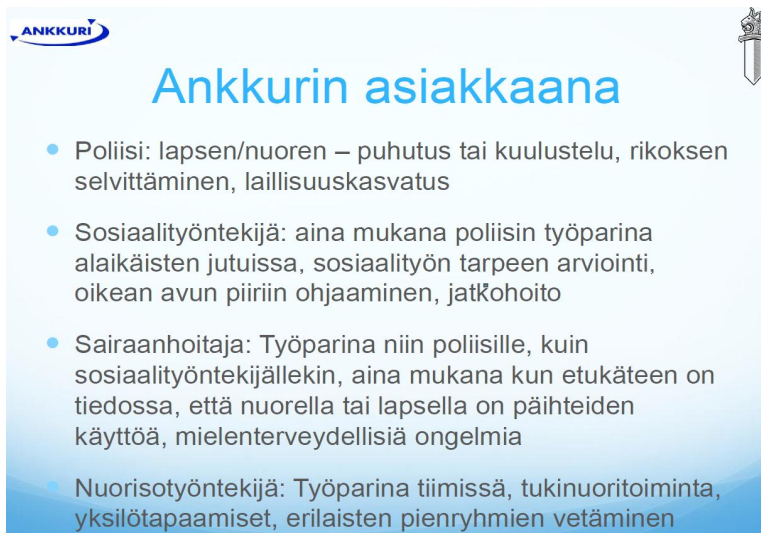
⁵ Sisäisen turvallisuuden hyviä käytäntöjä on esitelty esimerkiksi sisäministeriön julkaisuissa Tie turvallisempaan huomiseen – Sisäisen turvallisuuden ohjelman hyvät käytännöt (SM julkaisu 29/2012) ja Onnistumisen iloa – Turvallisuuden hyviä käytäntöjä (SM julkaisu 34/2010).

5.1 Ankkuri

Ankkuri-malli⁶ on kehitetty vuosina 2004–2006 Kanta-Hämeen poliisilaitoksella, josta se on levinnyt muualle Suomeen.⁷ Ankkuritoiminnassa nuoria rikoksentekejiä autetaan monialaisella otteella mahdollisimman varhaisessa vaiheessa. Joillakin alueilla Ankkuri-tiimi käsittelee myös perheväkivaltatapaukset. Mallissa kootaan monialaiset Ankkuritiimit ja käytännön yhteistyötä koordinoimaan perustetaan esimiestiimit. Tiimeille ja sen jäsenille on määritelty selkeät tehtävät ja vastuut. Tiimit kootaan alueellisiin ja paikallisiin tarpeisiin soveltuviksi ja niiden tehtäväkuvien muodostamisesta sovitaan yhteistyössä eri alue- ja paikallisviranomaistahojen kanssa..

Ankkuri-mallissa yhteistyötä tekevät poliisi, sosiaalityö/lastensuojelu, perusterveydenhoito ja nuorisotoimi. Hämeen poliisilaitoksen alueella toiminta on yhteydessä myös esimerkiksi rikosten sovittelun, seurakuntien ja järjestöjen tekemän työn kanssa. Palveluita ostetaan esimerkiksi Hyvinkään Mielenterveysseuran kriisipalveluilta ja perheväkivaltatapauksissa ohjataan seurakunnan perheasiainneuvottelukeskukseen. Joillakin paikkakunnilla sovittelun kytkemisestä Ankkuriin on suhtauduttu varauksellisesti ja haluttu varmistaa prosessien erillisyyttä. Hämeen poliisilaitoksen alueella yhteistyötä tehdään myös syyttäjän kanssa ja esimerkiksi syyttäjän hoitamien huumepuhuttelujen on tehty Ankkurissa. Helsingissä asiakkaita on puolestaan ohjattu esimerkiksi Aggredin, Jussi-työn, Rikosuhripäivystyksen ja Lyömättömän Linjan palveluihin.

Alla on esimerkkinä kuvattu Hämeen Ankkuri-tiimin jäsenten tehtävät.



ANKKURI

Ankkurin asiakkaana

- Poliisi: lapsen/nuoren – puhutus tai kuulustelu, rikoksen selvittäminen, laillisuuskasvatus
- Sosiaalityöntekijä: aina mukana poliisin työparina alaikäisten jutuissa, sosiaalityön tarpeen arviointi, oikean avun piiriin ohjaaminen, jatkoahoito
- Sairaanhoidtaja: Työparina niin poliisille, kuin sosiaalityöntekijällekin, aina mukana kun etukäteen on tiedossa, että nuorella tai lapsella on päihteiden käyttöä, mielenterveydellisiä ongelmia
- Nuorisotyöntekijä: Työparina tiimissä, tukinuorisointi, yksilötapaamiset, erilaisten pienryhmien vetäminen

Kuva: Vanhempi konstaapeli Sirkku Nurmi, Hämeen poliisilaitos

⁶ Tässä raportissa puhutaan Ankkuri-mallista, vaikka mallista on käytetty myös muita nimiä. Esimerkiksi Helsingissä on puhuttu Monnista.

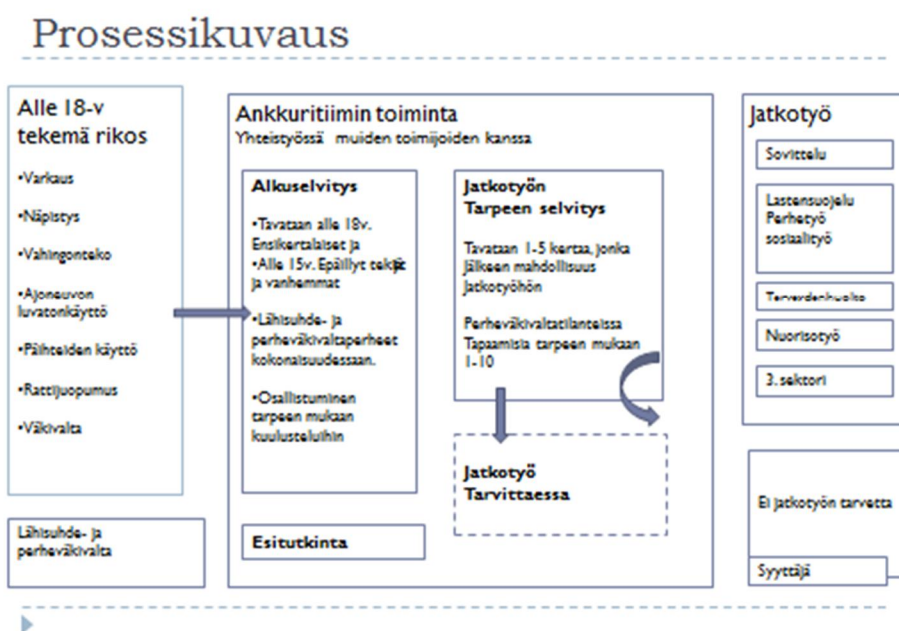
⁷ Ankkuri-mallin esittely perustuu tässä pääosin Hämeen ja Helsingin poliisilaitoksilla käytössä oleviin, toisistaan jossakin määrin poikkeaviin malleihin. Jokaisella poliisilaitosalueella on tarkoitus ottaa käyttöön malli, joka parhaiten vastaa sen alueen tarpeita.

Ankkuritoiminnan tavoitteena on:

1. Varhainen puuttuminen alaikäisten rikolliseen käyttäytymiseen, nuoren asiakkaan kokonaisvaltainen elämäntilanteen ja avun tarpeen selvittäminen sekä tarkoituksenmukaisen avun/tuen piiriin ohjaaminen.
2. Nopea puuttuminen lähisuhde-, perheväkivaltaan ja tarkoituksenmukaisen avun/tuen piiriin ohjaaminen.
3. Sisäisen turvallisuuden lisääminen moniammatillisella yhteistyöllä.

Ankkuritoiminnalla tehostetaan ongelmien ennaltaehkäisyä ja varhaista puuttumista Moniammatillisen yhteistyön kautta voidaan puuttua myös esimerkiksi nuorten mielenterveysongelmiin. Muun muassa Hämeen poliisilaitoksella psykiatrinen sairaanhoitaja on aina mukana tapaamisessa, kun etukäteen on tiedossa, että nuori tai lapsi käyttää päihteitä tai hänellä on mielenterveydellisiä ongelmia.

Alla on esitetty esimerkkinä Hämeen Ankkurin prosessikuvaus.



Ankkuriin tulevilla nuorilla on useimmiten taustallaan näpistyksiä ja alkoholirikoksia, mutta myös muita rikoksia löytyy. Joissakin kaupungeissa Ankkuriin otetaan vain ensikertalaiset rikosentekijät, kun taas toisilla alueilla Ankkurin piiriin on otettu myös rikoksen uusineita alle 18-vuotiaita nuoria. Helsingissä Ankkurityön lähtökohdaksi on otettu, että mallin kautta pyritään seulomaan suurin osa nuorten tekemistä rikoksista, jottei kukaan apua tarvitseva jäisi huomiotta. Suuresta tapausmäärästä johtuen kriteerit joudutaan kuitenkin pitämään melko kevyinä. Helsingin Ankkuri-tiimin kohderyhmää ovat nuorten lisäksi myös esimerkiksi uskonnollisesti tai poliittisesti radikalisoituneet ja ns. yksinäiset toimijat. Tiimi tapaa asiakkaita, joiden ongelmien kokonaisvaltainen ratkaisu edellyttää laaja-alaista lähestymistapaa ja moniammatillista työotetta.

Helsingin Ankkuri saa myös muilta ryhmittä vinkkejä kentällä tavatuista ihmisistä, jotka Ankkuri-tiimin olisi hyvä tavata.

Ankkuri-mallin yhtenä tavoitteena on keskittää tiettyjen rikosasioiden käsittelyä tietyille henkilöille. Tämä vahvistaa heidän ammattitaitoaan ja takaa asiakkaille yhdenvertaisemman kohtelun. Esimerkiksi Helsingissä Ankkuri-tiimi ei kuitenkaan tutki nuorten tekemiä rikoksia vaan ohjaa avun piiriin. Ankkuri-malli auttaa nuoria pysymään poissa rikollisuuteen ja syrjäytymiseen johtavilta urilta ja auttaa viranomaisia tunnistamaan vaikeuksissa olevia nuoria sekä ohjaamaan heidät kullekin parhaiten sopivan avun piiriin. Ankkuri-tiimin kanssa käytävä keskustelu ohjaa nuorta ottamaan vastuuta teoistaan, asettamaan tavoitteita ja hyväksymään yhteiset pelisäännöt. Lisäksi Ankkurityön avulla tuetaan perheitä ja ehkäistään perheväkivaltaa. Viranomaisten näkökulmasta Ankkurityö laajentaa eri alojen ammattilaisten verkostoja ja tekee ne läpinäkyvimmiksi. Monialainen yhteistyö tiivistyy ja vastuut selkiytyvät. Laajemmin Ankkuri-työ vahvistaa ennaltaehkäisevän työn merkitystä ja vaikuttavuutta ja tuo säästöjä.

Vuosina 2004–2006 toteutetun hankkeen aikana Net Effect -tutkimusyhtiö suoritti seurantatutkimuksen Ankkuri-toiminnasta. Tulokset olivat hyviä. Rikosten uusiminen on merkittävästi vähentynyt niiden nuorten osalta, jotka ovat ensikertalaisina olleet Ankkuri-tiimien asiakkaina. Esimerkiksi Hämeen poliisilaitoksella uusijoiden määrä on pysynyt alle 10 prosentissa. Ankkuri-toiminnan aikana Hämeeseen ei myöskään ole muodostunut yhtään uutta nuorisojengiä.

Tällä hetkellä Ankkuri-malli on hieman eri muodossa käytössä Hämeen, Helsingin, Pohjanmaan, Lounais-Suomen ja Lapin poliisilaitosten alueella. Poliisin tulostavoitteeseen on kirjattu, että Ankkuri-malli otetaan käyttöön kaikilla poliisilaitoksilla vuoden 2014 loppuun mennessä.

Lisätietoa Ankkuri-mallista

Ankkuri-malli moniviranomaisyhteistyössä. Sisäministeriön julkaisu 30/2013.
<http://www.intermin.fi/julkaisu/302013?docID=49475>

Ajoissa Ankkuriin. Varhaista puuttumista nuorisoriikollisuuteen ja lähisuuhdeväkivaltaan.
<http://www.sosiaalikehitys.com/uploads/Ankkuritoiminta.pdf>

Juho sai avun Ankkurista

"Ekaks mä aloin syyhkiä energiajuomatölkkejä. Huomasin et pölliminen on tosi helppoo, eikä tarvinnu vinkuu siltä himan deekulta rahaa. Onnistuinpahan ees jossain kerran elämässäni. Ja mähän oon alle 15, mitä ne muka mulle voi, jos jään tästä kii? Tai silleen ajattelin aika pitkään." Juho, 13.

Juho tuli poliisipartion kyydissä laitokselle iltapäivällä. Ankkuri-tiimin hoteisiin tuotaessa Juhon reppu oli täynnä näpistettyä tavaraa, muutaman sadan euron edestä. Poliisi kirjasi rikosilmoituksen ja Juhon kotiin soitettiin. Päähtynyt isä suhtautui pojan tekoihin välinpitämättömästi, äiti oli töissä. Sovimme Ankkuri-tiimin kanssa, että kutsumme Juhon vanhempineen poliisiasemalle tapaamiseen. Isä kieltäytyi tulemast, äiti lupasi tulla pojan kanssa. Olimme myös yhteydessä Juhon koululle. Sovimme, että tulemme kouluvierailulle puhumaan näpistelystä koko ikäluokalle.

Juhon perhe ei ollut sosiaalityöntekijöille ennestään tuttu. Kun poliisi jututti Juhoa näpistyksestä, Juhon puheista kuulumme, että kotona asiat olivat huonosti. Työtön isä piti humalassa kovaa kuria ja muu perhe kulki seiniä pitkin varoen ärsyttämästä häntä. Välillä isä oli käynyt jopa käsiksi äitiin. Teimme Juhosta ja hänen sisarestaan arvion lastensuojelun tarpeesta. Me Ankkuri-tiimin kanssa päätimme tarttua perheen tilanteeseen ja auttaa heitä tukitoimilla.

Muutaman päivän kuluttua Juho, Juhon sisko ja äiti tulivat tapaamiseen poliisilaitokselle, Ankkuri-tiimin omaan, melko epäviralliseen tapaamistilan. Koko Ankkuri-tiimimme osallistui tapaamiseen. Kävimme keskustelua perheen tilanteesta ja päädyimme siihen, että tukitoimia tarvitaan. Ensimmäisenä Juholle hankittiin ehjä talvitakki hajoamassa olevan tilalle. Tapaamisen jälkeen saimme suostuteltua Juhon isän mukaan tapaamiseen, jossa puhuttiin väkivallasta.

Lopulta näytti, että paras ratkaisu olisi, jos Juho, sisko ja äiti muuttaisivat omaan asuntoon. Äiti käy edelleen säännöllisesti juttelemassa psykiatrisen sairaanhoitajan kanssa. Juho ei ole puoleen vuoteen jäänyt kiinni näpistelystä ja on Kaisan ehdotuksesta alkanut käydä kaupungin sähkökerhossa. Juho sai maksusitoumuksen laadukkaampaan mailaan ja uusiin sisäpelikenkiin.

Me kaikki Ankkuri-tiimiläiset istumme samassa huoneessa, joten kävi miten kävi, voimme seurata Juhon perheen tilannetta jatkuvasti ja tarvittaessa auttaa enemmän."

Janne, poliisi, Taru, sosiaalityöntekijä, Mirja, psykiatrinen sairaanhoitaja, Kaisa, erityisnuorisotyöntekijä, Ankkuri-tiimi

5.2 Tie selväksi

Tie selväksi -malli kytkeytyy vuonna 2007 neljän ministerin (LVM, OM, SM ja STM) sopimaan hallituksen liikenneturvallisuuspakettiin, jossa etsittiin ratkaisuja liikenneturvallisuuden parantamiseksi, päihdehaittojen vähentämiseksi ja viranomaisten yhteistyön kehittämiseksi. Tie selväksi -hankkeeseen osallistuivat pilottikuntina Hämeenlinna, Savonlinna, Jyväskylä, Rovaniemi sekä Helsingin itäinen poliisipiiri. Hankkeessa onnistuttiin kehittämään uudenlainen toimintatapa puuttua rattijuopumukseen moniammatillisena yhteistyönä. Yhtenä keskeisenä tuloksena oli, että päihteen käytön puheeksi otto ja mini-interventiot toiminta ovat mielekäs toimenpide ja käyttökelpoinen työväline myös sosiaalityön asiakaskontakteissa.

Sisäisen turvallisuuden ohjelmassa Tie selväksi -mallin soveltaminen rajattiin koskemaan alle 25-vuotiaita. Tieliikenteestä kuolleista rattijuopoista kolmannes on alle 25-vuotiaita. Tutkimuksen mukaan rattijuopumuksen uusijat ovat yhä nuorempia ja alle 30-vuotiaiden osuus kaikista uusijoista on kasvanut.⁸ Alle 25-vuotiaita jää vuosittain kiinni rattijuopumuksesta noin 3 500 eli keskimäärin kymmenen henkilöä päivässä.

Tie selväksi -toimintamallissa keskeinen työväline on sosiaali- ja/tai terveydenhuollon järjestämä päihdekeskustelu, jossa käsitellään rattijuopumuksen taustalla mahdollisesti vaikuttavia päihde-, mielenterveys- tai sosiaalisia ongelmia. Prosessi toimii seuraavasti.

1. Poliisi ottaa päihde- ja liikenneturvallisuusasiat puheeksi

Poliisi ottaa kuulustelun yhteydessä puheeksi alkoholin aiheuttamat liikenneonnettapot ja kertoo mahdollisuudesta keskustella päihteen käytöstä sosiaali- tai terveydenhuollon ammattilaisen kanssa. Poliisin sosiaalityöntekijä voi toimia linkkinä eri toimijoiden välillä ja ohjata asiakkaat oikeaan palvelupisteeseen tai järjestää päihdekeskustelun itse. Jos paikkakunnan poliisilaitoksella ei työskentele sosiaalityöntekijää, päihdekeskusteluja voivat järjestää esimerkiksi seuraavat tahot:

- Terveyskeskus (esim. päihdetyöntekijä tai sosiaaliohjaaja)
- A-klinikka
- Nuorisoyhteisö
- Sosiaalipäivystys
- Selviämisyhteisö
- Työterveyshuolto

2. Sosiaalihuollon järjestämässä päihdekeskustelussa käsitellään henkilön elämäntilannetta sekä päihteen käyttöä.

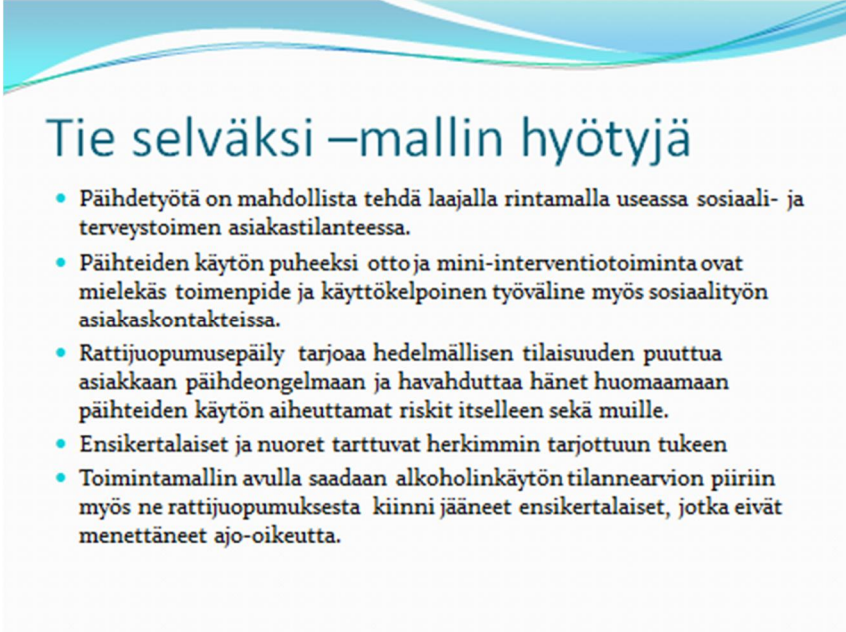
Audit-testi täytetään yhdessä asiakkaan kanssa, ja työntekijän antama arviointi testin tuloksista luo pohjan jatkokeskusteluille. Päihdekeskustelussa tehdään alkoholinkäytön tilanearvio, jonka pohjalta sosiaali- tai terveystoimen ammattilainen tukee asiakkaan alkoholinkäytön hallintaa ja ohjaa riskikuljettajat hoidon tarpeen arvioinnin ja hoidon

⁸ Alkoholirattijuopumus tieliikenteessä ja juopumuksen yleisyys ilma-, juna- ja vesiliikenteessä. Trafik julkaisu 11/2013. Tekijä Marita Löytty.

piiriin. Asiakkaita motivoidaan sillä, että keskustelu voi auttaa selvittämään omaa päihdetilannetta ja mahdollisesti tarvetta hakeutua hoitoon. Päihteiden käytön lisäksi keskustelussa voidaan käsitellä myös esimerkiksi sosiaalisia suhteita sekä koulunkäyntiin tai työelämään liittyviä asioita. Rattijuopumus saattaa olla merkki isommista ongelmista, jotka tulevat ilmi asiakkaan kanssa keskustellessa. Kaikilla kuljettajilla suurin ongelma ei ole hallitsematon päihteiden käyttö, vaan he tarvitsevat apua mielenterveysongelmiin tai tukea elämänhallintaan. Näin rattijuopumukseen puuttumalla voidaan tarjota apua laajemmin.

Toimintamallissa on kaksi keskeistä periaatetta. Matalan kynnyksen periaate tarkoittaa mahdollisimman helppoa päihdekeskusteluun menoa. Toimintamallin lähtökohtana on, että viranomaiset koordinoivat ajanvarauksen ja yhteydenoton asiakkaan puolesta. Nopean puuttumisen periaate puolestaan tarkoittaa konkreettisesti avun tarjoamista jo kuulustelutilanteessa. Ajanvaraus sekä varsinainen päihdekeskustelu järjestetään mahdollisimman pian. Päihdekeskusteluun osallistuminen on vapaaehtoista ja keskustelu voidaan käydä myös puhelimitse.

Rattijuopumusepäily tarjoaa hedelmällisen tilaisuuden puuttua asiakkaan mahdolliseen päihdeongelmaan ja havahduttaa hänet huomaamaan päihteiden käytön aiheuttamat riskit hänelle itselleen sekä muille. Hankkeen aikana herkimmin tarjottuun tukeen tarttuivat ensikertalaiset. Hanke tavoitti nuoria, jotka eivät olleet vielä minkään palvelujärjestelmän piirissä. Hankkeen aikana rattijuopumuksesta kiinnijääneitä pyrittiin motivoimaan kertomalla, että tiedon avun vastaanottamisesta voi toimittaa syyttäjälle. Hankkeen kautta alaikäisiä voitiin pyytää osallistumaan päihdekeskusteluihin usein lastensuojelutoimenpiteitä nopeammin.



Tie selväksi –mallin hyötyjä

- Päihdetyötä on mahdollista tehdä laajalla rintamalla useassa sosiaali- ja terveystoimen asiakastilanteessa.
- Päihteiden käytön puheeksi otto ja mini-interventiotoiminta ovat mielekäs toimenpide ja käyttökelpoinen työväline myös sosiaalityön asiakaskontakteissa.
- Rattijuopumusepäily tarjoaa hedelmällisen tilaisuuden puuttua asiakkaan päihdeongelmaan ja havahduttaa hänet huomaamaan päihteiden käytön aiheuttamat riskit itselleen sekä muille.
- Ensikertalaiset ja nuoret tarttuvat herkimmin tarjottuun tukeen
- Toimintamallin avulla saadaan alkoholinkäytön tilannearvion piiriin myös ne rattijuopumuksesta kiinni jääneet ensikertalaiset, jotka eivät menettäneet ajo-oikeutta.

Kuva: Tutkija Tuula Kekki, Suomen Pelastusalan Keskusjärjestö

Lisätietoa Tie selväksi -mallista

Tuula Kekki (2011): "Poliisi on puuttunut päihteiden käyttöösi -tee sinä samoin". Tie selväksi -hankkeen loppuraportti

<https://www.julkari.fi/handle/10024/80152>

Miten Tie selväksi -malli auttoi Tuomasta

Tuomas ajoi torstaina iltayhdeksän jälkeen iltatöistä kotiin. Liikennevaloissa hän huomasi poliisiauton ja hiljensi vauhtia. Poliisiauto teki u-käännöksen ja näytti pysähtymismerkkiä Tuomakselle. Tuomas kirosi huonoa tuuriaan, mutta toivoi, että viisari ei värähtäisi, koska hän ei tuntenut oloaan humaltuneeksi.

Poliisi ilmoitti Tuomakselle, että ajovaloja tulee käyttää, kun on jo pimeää. Poliisi pyysi myös nähdä Tuomaksen ajokortin ja pyysi lopuksi puhaltamaan alkometriin. Puhallus osoitti, että rattijuopumuksen raja ylittyi selkeästi. Pimeistä ajovaloista lähtenyt prosessi vei Tuomaksen seuraavaksi poliisilaitokselle tarkempaan rattijuopumustutkintaan. Poliisiauton kyydissä poliisit puhuttivat Tuomasta ja rauhoittelivat häntä. Poliisilaitoksella tarkkuusalkometri vahvisti, että litrassa uloshengitysilmaa 0,4 mg alkoholia.

Tuomas opiskeli ammattikorkeakoulussa liiketaloutta toista vuotta ja kävi iltatöissä suuren tukkuliikkeen varastolla. Hänestä oli alkanut tuntua, että hän opiskeli väärää alaa eivätkä opinnot olleet edistyneet viimeiseen puoleen vuoteen. Alkoholia hän käytti lähinnä viikonloppuisin ja viikolla opiskelijabileissä. Alkoholin käyttö oli yleistynyt myös viikolla parisuhteen päättymisen jälkeen kaksi kuukautta sitten. Väsymys ja turhautuminen olivat johtaneet siihen, että hän oli muutaman kerran juonut salaa myös työpaikalla.

Poliisi kirjoitti Tuomakselle sakon ja kertoi, että rattijuopumuksesta voi seurata tietyillä kriteereillä myös ajokieltoa. Poliisi totesi, että Tuomaksella ei ollut aikaisempia merkintöjä rattijuopumuksesta tai muista rikoksista, mutta aikaisemmin samana vuonna hänet oli viety putkaan vahvan humalatilan vuoksi, kun Tuomas ei ollut osannut kertoa järjestyspoliisin partiolle kotisoitettaan. Mielessään Tuomas muisteli, että tosiasiallisesti hän oli ajanut useita kertoja juotuaan alkoholia eikä ollut pitänyt sitä suurena rikoksena.

Poliisi kertoi, että hänen mielestään Tuomaksen kannattaisi käydä poliisilaitoksen sosiaalityöntekijän juttusilla. Joku nuorta miestä tuntui vaivaavan, vaikka tämä ei ollut kovin puhelias. Tuomas ajatteli pääsevänsä tilanteesta nopeimmin suostumalla siihen, että poliisi välittää hänen yhteystietonsa sosiaalityöntekijälle.

Sosiaalityöntekijä soitti seuraavana iltapäivänä Tuomakselle ja kutsui hänet kahden päivän kuluttua tapaamiseen. Tuomas lupasi tulla, mutta päätti, että jättää tilaisuuden käyttämättä, koska ei hän ole alkoholisti tai rikollinen. Puhelun jälkeen häneen iski pelko: mitä tapahtuu, jos työnantaja kuulee jotakin kautta tapahtuneesta. Silloin selviää, että hän oli juonut työajalla. Työkaverit ovat saattaneet vaistota, että hän on itse asiassa tehnyt niin useita kertoja.

Tuomas meni sovittuna aikana poliisilaitokselle ja kertoi sosiaalityöntekijälle, että hän katu juomistaan työpaikalla ja ratista kärehtäminen nolottaa. Työ tuntuu mielekkäämmältä kuin opiskelu, koska liiketalous ei oikeastaan kiinnostanut yhtään, muttei hän tiennyt mitä muutakaan tekisi, kun tyttöystäväkin oli lähtenyt. Puhe lähti vyörymään ennen kuin sosiaalityöntekijä oli saanut selostettua Audit-lomakkeen tarkoituksen loppuun.

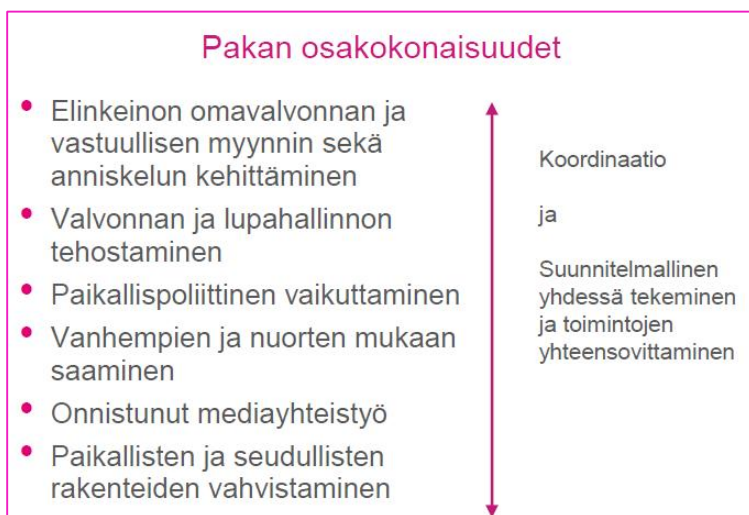
Audit-pisteet olivat matalat eli alkoholista aiheutuvat riskit eivät olleet rattijuopumuksesta huolimatta kovin korkeat. Sosiaalityöntekijä ohjasi Tuomaksen nuorten erityispalveluihin, joka on täyden palvelun talo alle 25-vuotiaille nuorille päihde-, mielenterveys-, rikos- ja sosiaaliasioiden osalta. Koulukuraattorin oven takana Tuomas oli muutaman kerran käynyt istumassa, muttei ollut rohjennut aikaisemmin mennä sisään. Viikon päästä hän meni koputtamaan oveen. Ajovaloista lähtenyt prosessi jatkui tai oikeastaan vasta alkoi.

5.3 Pakka

Suomen laki kieltää alkoholijuomien myynnin, anniskelun ja välittämisen alaikäisille ja selvästi päihtyneille. Pakka-toimintamallin tavoitteena on saada kansallinen laki paikallisesti eläväksi. Pakka-toimintaa voidaan soveltaa myös muihin ikärajavaltaviin tuotteisiin, kuten tupakkaan ja peleihin. Toimintamalli on kehitetty paikallisen tason toimintaan. Siinä integroidaan virallinen valvonta ja säätely epäviralliseen sosiaaliseen säätelyyn, jotta voitaisiin edistää vastuullista elinkeinotoimintaa, minimoida haittoja ja estää alkoholijuomien välittäminen. Vuosina 2008–2011 Pakka-mallia on kokeiltu ja käytetty laajalti. Arvion mukaan malli on ollut käytössä alueella, jolla asuu yhteensä noin 1,8 miljoonaa asukasta.

Mallin keskiössä on vähittäiskaupan vastuullisen myynnin ja ravintoloiden vastuullisen anniskelun edistäminen. Toimintamallissa julkinen säätely kuten poliisi, ja alkoholi- ja terveystarkastajat, vastuulliset markkinatoimijat, kuten vähittäiskauppa, Alko ja ravintolat, ehkäisevän päihdetyön toimijat sekä kunta- että järjestöpuolelta sekä media, kansalaiset ja kuntapäätäjät yhdistävät voimansa. Käytännön tasolla Pakka-työtä tehdään kysyntä- ja tarjontaryhmissä, joita ohjaa ja seuraa moniammatillinen työryhmä. Lisäksi kysyntä- ja tarjontaryhmät kokoontuvat vuosittain yhdessä vaihtamaan kokemuksia.

Pakka-toimintamallin osakokonaisuudet on esitelty alla olevassa kuvassa.



Kuva: Kehittämispäällikkö Jaana Markkula, Terveystieteiden ja hyvinvoinnin laitos

Pakkatoimintamalli sopii kaikkien ikärajuotteiden (alkoholi, tupakka, rahapelit) yhteisölliseen noudattamiseen, valvontaan ja haittojen ehkäisyyn. Huomion kohteena on yhteisö ja sen juomakulttuurin muuttaminen. Yhdessä luodaan tavoitteet, joihin pyritään ja joita seurataan yritysten omilla luvuilla tai Pakka-hankkeissa kehitettyjen ostokokeiden kautta.

Käytännön toimintamalli on konkreettinen:

- Tiukennetaan ikärajavaltontaa.
- Kieltäydytään myymästä ja anniskelemasta selvästi päihtyneille.
- Opetellaan tunnistamaan hankalia myynti- ja anniskelutilanteita ja selviytymään niistä.
- Tiedotetaan kansalaisille alkoholin aiheuttamista haitoista ja mobilisoidaan kansalaiset laajasti mukaan muutostyöhön median ja kansalaistoiminnan avulla.
- Varmistetaan, ettei alkoholia markkinoida mainonnan tai muiden myyninedistämistoimien avulla alaikäisille.
- Alkoholielinkeinon omavalvonnan tehostamiseksi tehdään yhteistyötä paikallisviranomaisten, kansalaisten ja elinkeinon edustajien välillä.

Hämeenlinnan ja Jyväskylän alueelliset viranomaiset ja toimijat, kansallisen Alkoholiohjelman vetäjät sekä Stakesin ehkäisevän päihdetyön asiantuntijat ja tutkijat suunnittelivat ja toteuttivat alkuperäisen tutkimus- ja kehittämishankkeen Paikallinen alkoholipolitiikka vuosina 2004–2007. Pakka-toiminnan seurauksena alaikäisten alkoholin saatavuus eri mittareilla väheni kaikilla alueilla. Humalaisille anniskelussa tapahtui vähentymistä interventiokunta Jyväskylässä. Interventiokunta Hämeenlinnan ravintoloissa ja kaduilla tapahtuneet väkivaltatapaukset vähenivät ja nuorten miesten yöaikaiset päivystyspoliklinikakäynnit laskivat. Pakka-toimintamalli kehitti ja selkiytti paikallista ehkäisevän päihdetyön mallia, tavoitteita ja rakenteita. Pakka-mallin käyttö tuki osaltaan sekä asukkaiden mielipiteiden ja asenteiden kiristymistä alaikäisten juomisen suotavuudesta että alaikäisten raittiuden yleistymistä.

Tutkimusten mukaan yhteisölähtöisellä työllä voidaan vaikuttaa päihdehaittoihin. Sosiaalisella ympäristöllä on suuri merkitys ihmisten käyttäytymiseen, minkä vuoksi päihdehaittojen vähentäminen edellyttää pysyvien muutosten tekemistä taloudelliseen, sosiaaliseen ja kulttuuriseen ympäristöön. Lupaavimpia lähestymistapoja ovat sellaiset, jotka yhdistävät useita eri toimia, yhteisötasoisia poliittisia prosesseja sekä yhteisön jäsenten osallistumista. Pakka-malli tuo kuuluviin kansalaisten oman äänen ja vahvistaa mukana olevien toimijoiden keskinäistä yhteistyötä. Tutkimukset osoittavat myös, että alkoholin käytön aloitusiän nouseminen vähentää käytöstä koituvia haittoja ja riskejä tulevaisuudessa.

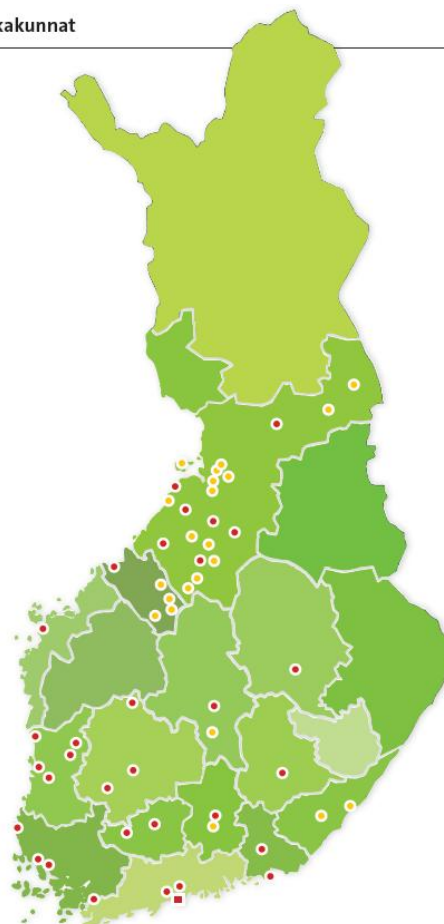
Ravintoloiden näkökulmasta Pakka-malli antaa muun muassa mahdollisuuden vaikuttaa yleiseen alkoholikäyttämiseen, ohjaa kulutusta kotoa ravintolaan, luo yhteistyötä viranomaisten ja palveluntarjoajien välillä, tuo alalle hyvää näkyvyyttä ja uusia positiivisia mielikuvia.

Terveyden ja hyvinvoinnin laitoksen ohjaama Alkoholiohjelma ylläpitää valtakunnallista Pakka-verkostoa, jossa koko maan toimijat kokoontuvat 2–4 kertaa vuodessa yhdessä kehittämään Pakka-toimintaa. Kunnan (koosta riippuen) tai seudun kannattaa satsata kokopäiväisen koordinaattorin palkkaamiseen, sillä Pakka-toimintamallin kokonaisuus ja yhteistyön edellyttämät verkostot ovat laajat.

Alla olevassa kuvassa on merkitty punaisella (tumma) paikkakunnat, joilla Pakka-malli on käytössä ja keltaisella (vaalea) paikkakunnat, joilla mallin käyttöönottoa suunnitellaan.

Alavieska	Haapajärvi
Asikkala	Hailuoto
Espoo	Imatra
Forssa	Jämsä
Haapavesi	Kempele
Helsinki	Kouvola
Hämeenlinna	Kuusamo
Jyväskylä	Kärsämäki
Jämijärvi	Lahti
Kokkola	Lappeenranta
Kotka	Lestijärvi
Kuopio	Liminka
Merikarvia	Muhos
Mikkeli	Naantali
Oulainen	Nivala
Pomarkku	Perho
Pori	Pyhäjoki
Pudasjärvi	Pyhäjärvi
Pyhäntä	Reisjärvi
Raahe	Taivalkoski
Salo	Toholampi
Sastamala	Tyrnävä
Siikalatva	Utajärvi
Tampere	Veteli
Turku	
Ulvila	
Uusikaupunki	
Vaasa	
Vantaa	
Virrat	

PAKKA-paikkakunnat



Verkko-Pakka http://www.thl.fi/fi_FI/web/neuvoa-antavat-fi/pakka-toimintamalli

Paikallinen alkoholi-, tupakka- ja rahapelihaittojen ehkäisy - Käsikirja yhdessä toteutettavaan Pakka-toimintamalliin.

https://www.julkari.fi/bitstream/handle/10024/114767/URN_ISBN_978-952-302-044-3.pdf?sequence=1

Tamminen, Irmeli (2012): Pakka-toimintamallin toteutus ja hyvät käytännöt

<http://www.julkari.fi/handle/10024/104358>

Holmila, M., Warpenius, K., Warsell, L., Kesänen, M. & Tamminen, I. (2009):

Paikallinen alkoholipolitiikka. Pakka-hankkeen loppuraportti. Raportti 5/2009. Helsinki:

Terveystieteiden tutkimuskeskus <https://www.julkari.fi/handle/10024/80128>

Porissa Pakka-toiminnalla puututaan myös väkivaltaan

Porissa on vuoden 2010 alusta tehty ehkäisevää päihdetyötä moniammatilliseen Pakka-toimintamalliin pohjautuen. Porin Pakka käynnistettiin sosiaali- ja terveysministeriön Kaste-rahoituksen turvin ja vakinaistettiin kaupungin omaksi pysyväksi toiminnaksi lokakuussa 2013. Pakka-toiminta sisältyy ehkäisevän päihde- ja mielenterveystyön koordinaattorin toimenkuvaan.

Porin Pakka -toiminnan kokonaisuutta ohjaa yhteistyöverkosto. Yhteistyöverkostossa on edustus perusturvan johdosta, psykososiaalisista palveluista, poliisista, aluehallintovirastosta, mediasta, ravintolan ja kaupan aloilta, Alkosta, koulutuksen eri tasoilta sekä järjestökentältä.

Pakka-toiminnassa on myös kaksi asiantuntijatyöryhmää, Pakka-toimintamallin mukaisesti tarjontatyöryhmä ja kysyntätyöryhmä. Tarjontatyöryhmä koostuu paikallisista vähittäiskaupan, Alkon, ravintolan, hotelli- ja ravintola-alan oppilaitoksen, poliisin, alkoholitarkastajan ja ammattiyhdistyksen edustajista. Heidän asiantuntijuuttaan tarvitaan suunniteltaessa ehkäisevän päihdetyön menetelmiä erityisesti elinkeinon puolelle. Pääteemoina työryhmän työskentelyssä on vastuullinen myynti ja anniskelu sekä elinkeinon harjoittajien sitouttaminen vastuulliseen myyntiin ja anniskeluun.

Kysyntätyöryhmä muodostuu ehkäisevän päihdetyön toimijoista Porissa. Edustettuina ovat äitiys- ja lastenneuvola, avoterveydenhuolto, aikuissosiaalityö ja lastensuojelu, koulutoimi, ikäihmisten palvelut, suun terveydenhuolto, a-klinikka, pelastuslaitos, poliisi, seurakunta, vapaa-aikatoimi ja sosiaalipäivystys. Kysyntätyöryhmän työskentelyn pääteemana on päihdehaittojen vähentäminen ja päihteiden kysynnän ehkäisy. Ehkäisevän päihde- ja mielenterveystyön koordinaattori on mukana kaikissa työryhmissä ja koordinoi toiminnan kokonaisuutta.

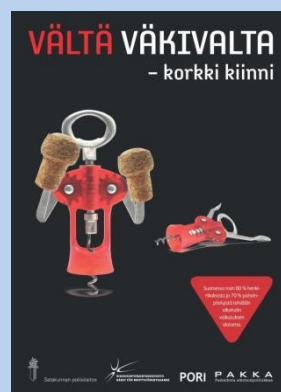
Erityisesti yksi Pakan tavoite, humalajuomisesta aiheutuvien haittojen vähentäminen, on tiiviissä yhteydessä paikallisen väkivallan vähentämistyön kanssa. Porissa toimii poliisivetoinen väkivallan vähentämistyöryhmä, joka on muun muassa kartoittanut väkivallan tihentymiä eli hotspoteja. Pakka-koordinaattori on mukana väkivallan vähentämistyöryhmässä ja yhteistyö esimerkiksi ravintoloiden suuntaan on ollut Pakka-toiminnan myötä oikein luonteavaa. Ravintoloiden omavalvonta ja vastuullinen anniskelu sekä järjestyksen valvojen paneutuminen myös ravintolan välittömään läheisyyteen vähentää väkivaltaa. Yhteydenpitokulttuuri ravintoloiden ja poliisin välillä on muuttunut ja ymmärrys yhteisen hyvän eli väkivallattomamman ja päihdehaitattomamman Porin puolesta on lisääntynyt.

Porin Pakka-toiminnassa on luotu myös varhaisen puuttumisen malli nuorten päihteidenkäyttöön sekä virka-ajan ulkopuolinen nuorisopäivystys, joka jalkautuu nuorten pariin nuorten suosimille paikoille. Varhaisen puuttumisen mallin myötä viranomaisten puuttuminen nuorten päihteidenkäyttöön ja -hallussapitoon on lisääntynyt ja vaikuttanut välillisesti myös nuorten keskinäisiin väkivallan tekoihin. Myös nuorisopäivystäjien näkyvyys nuorten parissa on ennalta ehkäissyt monia ristiriitatilanteita.

Porin Pakka-toiminnalle on luotu oma, sen visuaalisuutta ja tunnettavuutta vahvistava moninainen ilme. Ehkäisevän päihdetyön yhteisen ilmeen näkyminen paikallisesti vähittäiskaupoissa, ravintoloissa, kouluilla, virastoissa ja esimerkiksi takseissa on vahvistanut yhteisövaikutusta. Porin Pakassa luotu ilme on otettu hyvin vastaan myös muualla, se onkin levinnyt laajalti ympäri Suomen, yli 40 paikkakunnalle.

Vieressä Porin väkivallan vähentämistyöryhmän ja Porin Pakan yhdessä tuottama materiaalinäyte.

Teksti: Sari Ilvonen, Porin kaupunki

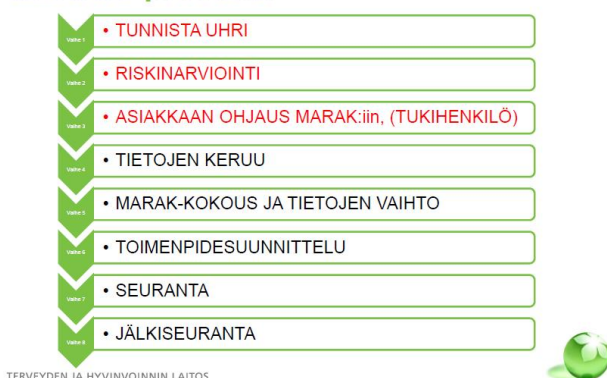


5.4 MARAK

MARAK on Englannista lähtöisin oleva menetelmä, jolla pyritään auttamaan vakavaa parisuhdeväkivaltaa kokeneita tai sen uhan alla eläviä aikuisia. MARAK:ssa keskeistä on väkivallan uhrin tunnistaminen, hänelle tehtävä riskinarviointi lomakkeen⁹ avulla, tapauksen ohjaaminen uhrin suostumuksella MARAK-työryhmän käsiteltäväksi sekä moniammatillisen työryhmän laatima turvasuunnitelma. Moniammatillisissa kokouksissa sovitaan kuka tekee mitään uhrin tukemiseksi. Tämän lisäksi uhrille tarjotaan tukihenkilö MARAK-prosessin ajaksi. Uhri voidaan kuitenkin heti jo ennen ensimmäistä MARAK-kokousta ohjata matalan kynnyksen tuen palvelujen piiriin.

Alla olevassa kuviossa on esitetty MARAK-prosessi.

MARAK -prosessi



Kuva: Projektipäällikkö Mari Kaltemaa-Uurtamo, Terveyden ja hyvinvoinnin laitos

Aloite MARAK-kokeiluun Suomessa tuli sosiaali- ja terveysministeriön asettamalta poikkihallinnolliselta lähisuhte- ja perheväkivallan ehkäisyn virkamiestyöryhmältä. Kolmelle pilottipaikkakunnalle perustettiin moniammatilliset työryhmät, jotka koulutettiin MARAK-työhön. Vuoden aikana MARAK-työryhmissä käsiteltiin yhteensä 45 perheväkivaltatapausta. Tapauksista runsaalta 70 prosentilta ei ollut tullut poliisille uusia ilmoituksia väkivallasta puolen vuoden sisällä sen jälkeen, kun heille oli tehty suunnitelma turvallisuuden parantamisesta MARAK-työryhmässä.

MARAK-työryhmään kuuluu useita toimijoita. Paikkakunnassa riippuen ryhmän koko vaihtelee noin 10:stä 20:een. Esimerkkinä voidaan käyttää Helsingin työryhmää, jossa on ollut mukana sosiaalipalvelut, päihdepalvelut, mielenterveyspalvelut, terveydenhuolto, neuvola ja perhetyö, poliisi, iäkkäiden sosiaalityö, turvakoti, Monik naiset ja Rikosuhripäivystys. Tällä hetkellä MARAK-malli on käytössä 16 paikka- tai seutukunnalla. Pienimmällä toiminta-alueella asuu noin 50 000 ihmistä.

⁹ Lomake löytyy myös englanniksi, ruotsiksi ja venäjäksi.

Alla olevassa kuvassa on esitetty, mikä taho on ohjannut asiakkaan MARAK:iin.

Lähettävä taho	Yhteensä	%
Poliisi	66	27
Turvakoti	78	31
Sosiaalityö	48	19
Terveydenhuolto	9	4
Rikosuhripäivystys	24	10
Muu	1	0
Ei tietoa	23	9
Kaikki	249	100

Kuva: Minna Piispa ja Laura Lappinen. MARAK - moniammatillista apua väkivallan uhrille. Arviointiraportti. Terveyden ja hyvinvoinnin laitoksen työpaperi 21/2014.

Ennen MARAK-työryhmän kokousta kukin työryhmän jäsen saa tiedon asiakkaasta, etsii omista järjestelmistään tiedot aiemmista asiakaskäynneistä ja tiivistää tiedot lyhyeksi paketiksi. Kukin työryhmän jäsen myös pohtii, miten hänen edustamansa organisaatio voisi lisätä uhrin turvallisuutta. Työryhmän kokouksissa yhden asiakkaan käsittelyyn käytetään noin 15 minuuttia, mistä syystä pohjatyö on tärkeää. MARAK-työryhmän yleisimpiä toimia uhrin turvallisuuden parantamiseksi ovat olleet ohjaaminen turvakotiin, keskustelu- ja vertaistuen järjestäminen, tukihenkilön määrääminen, ohjaaminen sosiaalityön ja toimeentulon piiriin ja lähestymiskiellon hakeminen. Tällä hetkellä toimivista työryhmistä Vantaalla, Kokkolassa ja Kotkassa asiakas on mukana kokouksissa, ja Mikkeliissä asiakkailla on halutessaan mahdollisuus osallistua kokouksiin.

MARAK-mallin tavoitteena on tunnistaa vakavan parisuhdeväkivallan uhrit, parantaa uhrin turvallisuutta, vähentää väkivallan seurauksia, helpottaa avun tarjoamista, ehkäistä väkivallan uusiutumista, helpottaa tiedon jakamista ja parantaa työntekijöiden välistä yhteistyötä. MARAK:ista tehty tutkimus osoittaa, että MARAK-työryhmän jäsenet kokivat työskentelyn selkeyttäneen kokonaiskuvaa uhrin tilanteesta sekä toisten toimijoiden tehtävistä. Tämän lisäksi työntekijät kokivat, että yhteistyö ja tiedonvaihto eri toimijoiden välillä oli parantunut ja että uhrin turvallisuus oli parantunut. Myös uhrit kokivat että MARAK:sta oli ollut heille hyötyä. Moni koki, että työskentely tiivisti viranomaisten yhteistyötä ja että kerrankin heitä kuunneltiin ja heidän avuntarpeensa otettiin vakavasti.

MARAK-mallin etuna on muiden moniammatillisten toimintamallien tapaan toisten toimijoiden työn tutuksi tuleminen, nopea tietojen vaihto, päällekkäisen työn väheneminen, vastuun jakaminen, kokonaiskuvan saaminen uhrin ja mahdollisten lasten tilanteesta, monialaisen, usean ammattilaisen osaamisen hyödyntäminen samanaikaisesti, asiakkaan tehokkaampi tukeminen ja avun saaminen myös lapsille, matalampi kynnyksensä ottaa yhteyttä ja saada apua sekä väkivallan uhrin turvallisuuden parantuminen.

Terveyden ja hyvinvoinnin laitos koordinoi, tilastoi, seuraa ja arvioi MARAK-toiminnan tuloksellisuutta.

Lisätietoa MARAK-mallista

www.thl.fi/marak

MARAK kokemuksia parisuhdeväkivallan riskinarvioinnin menetelmän kokeilusta Suomessa. <https://www.julkari.fi/handle/10024/90818>

MARAK - moniammatillista apua väkivallan uhrille. Arviointiraportti. Terveiden ja hyvinvoinnin laitoksen työpaperi 21/2014. Tekijät Minna Piispa ja Laura Lappinen. https://www.julkari.fi/bitstream/handle/10024/116230/URN_ISBN_978-952-302-240-9.pdf?sequence=1

Miten Pirjon kokemaan väkivaltaan puututtiin

Pirjo on uusioperheen äiti. Hänellä on kaksi lasta, 13- ja 15-vuotiaat pojat nykyisen miehensä Sepon kanssa sekä edellisestä liitosta 18-vuotias tytär, joka opiskelee toisella paikkakunnalla. Sepolla on edellisestä liitosta kaksi lasta, jotka ovat jo täysi-ikäisiä ja asuvat omillaan. Seppo jäi työttömäksi pari vuotta sitten ja uuden työn löytäminen on vaikeaa. Seppo on koko aikuisikänsä ollut kova työmies ja työn puute on alkanut näkymään kasvavana alkoholin käyttönä sekä masennuksena.

Pirjo tekee kolmivuorotyötä paikallisessa sairaalassa osastoapulaisena ja ylimääräisillä työvuoroilla koettaa auttaa perheen heikkoa taloustilannetta. Seppo on metallipuolen osaaja ja hän on käynyt kavereita auttelemassa epävirallisesti ja saanut pientä korvausta töistään. Näin he ovat pärjänneet taloudellisesti jotenkuten. Seppo on ollut koko 16-vuotisen yhteiselon ajan melko mustasukkainen ja alkoholin käyttö pahentaa tätä piirrettä. Seppo epäilee, että Pirjoa vokottelee töissä joku lääkäri. Pirjon todistelut asian paikkansapitämättömyydestä ovat kaikuneet kuuroille korville ja aiheen tiimoilta on riitaa vähintään viikon välein. Pirjo alkaa olla tähän hyvin väsynyt ja pelkää viikonloppuja, joihin Seppo ajoittaa alkoholin käyttönsä. Riitely on pääasiassa kovaäänistä keskustelua ja parjaamista ja muutamia kertoja on asioita rikottu puolin ja toisin. Lapset ovat välillä todistamassa riitelyä. Pojat yrittävät viikonloppuisin olla kavereiden kanssa ulkona mahdollisimman paljon.

Eräänä perjantai-iltana tilanne kärjistyi ja Seppo kävi Pirjoon käsiksi siten, että Pirjo joutui sairaalaan. Häneltä murtui käsi ja ruhjeita tuli eri puolelle kehoa. Pojat olivat tapahtumahetkellä kotona ja soittivat hätänumeroon. Poliisit veivät Sepon yöksi putkaan. Sosiaalipäivystäjät kävivät jututtamassa poikia ja paikalle soitettiin Pirjon täysi-ikäinen tytär, joka jäi poikien kanssa kotiin. Pirjo oli tarkkailussa yön yli. Poliisi kirjasi tapahtumasta rikosilmoituksen nimikkeellä pahoinpitely ja sosiaalipäivystäjät tekivät lastensuojeluilmoituksen molemmista pojista. Sairaalassa Pirjon luokse tuli lauantaiaamuna talon sosiaalityöntekijä, joka jutteli Pirjon kanssa ja täytti samalla parisuhdeväkivallan riskinarviointilomakkeen (MARAK). Kartoituksen avulla selvisi, että fyysisen väkivallan uhka oli ollut olemassa jo muutamia vuosia. Henkistä väkivaltaa, kontrollointia ja eristämistä oli ollut koko yhdessäolon ajan, mutta Pirjo oli siihen jo tottunut, vaikka hänen tyttärensä ja siskonsa olivat asiasta hänelle toistuvasti maininneet.

Pirjo oli epätoivoinen ja halusi saada kaiken mahdollisen avun perheensä tilanteeseen. Hän koki, ettei pysty selviämään tilanteestaan yksin. Sosiaalityöntekijä kertoi MARAK-toiminnasta ja Pirjo antoi suostumuksensa asian käsittelyyn seuraavassa kokouksessa, joka olikin heti seuraavalla viikolla. Sosiaalityöntekijän kanssa sovittiin, että Pirjo menisi siskonsa luokse muutamaksi päiväksi. Pojat pärjäisivät isänsä kanssa, mikäli vain suostuisivat kotona olemaan. Isä ei ole koskaan ollut lapsiaan kohtaan aggressiivinen tai uhkaava ja kotona ollessaan hoitanut kotihommia ja katsonut lasten läksyjen perään. Pojilla järjestettäisiin keskustelutilaisuus lastensuojelun toimesta, missä käytäisiin läpi tätä väkivaltatilannetta. Pirjon sisko asuu samalla paikkakunnalla ja pojat voisivat siellä käydä äitiä tapaamassa. Pirjo hakisi siskonsa kanssa kotoa tarvittavia tavaroita ja mahdollinen keskusteluhetki Sepon kanssa olisi tuonnempaa.

Pirjo osallistui MARAK-kokoukseen Rikosuhripäivystyksestä saamansa tukihenkilön kanssa. Työryhmässä sovittiin, että asumisjärjestelyjen suhteen tehtäisiin suunnitelma, mikäli asumuseroon päädytään. Pirjo oli Sepon kanssa sopinut, että tämä muuttaisi joksikin aikaa veljelleen, joka asuu eri paikkakunnalla. Pirjolle annettiin kokouksessa keskustelu-aika seurakunnan perheasiainneuvottelukeskukseen, josta myös oltaisiin eri työntekijän kautta yhteydessä Seppoon. Seppo oli viestittänyt Pirjolle, että haluaisi keskusteluapua. Tukihenkilö jatkaisi Pirjon tapaamista niin kauan kuin rikosprosessi jatkuisi. Pirjon sairasloma jatkuu vielä pari kuukautta. Pirjolle annettiin aika myös aikuissosiaalityöntekijän luokse, jonka kanssa keskusteltaisiin taloudellisista asioista ja mahdollisesta talousavusta. Tapaamiseen tulisi myös lastensuojelun sosiaalityöntekijä, joka kertoisi miten lastensuojelutarpeen kartoitustyöskentelyssä edetään. Pirjo koki MARAK-kokouksen hyvänä ja hän sai pois lähtiessään kaikki sovitut asiat kirjallisena mukaansa. Pirjolle kerrottiin kokouksessa, että hänen asiaansa palataan vielä ainakin seuraavan kuukauden kokouksessa ja tarkastetaan, miten sovitut toimenpiteet ovat lähteneet käyntiin.

Pirjo oli huojentunut, että hänelle ja lapsille saatiin apua näin nopeasti eikä hänen tarvinnut itse olla joka paikkaan erikseen yhteydessä. Nyt annettaisiin ajan kulua ja tulevaisuus näyttäisi, jatkuuko hänen ja Sepon yhteiselo.

6 Käytännön työssä huomatu hyödyt

Moniammatillisten toimintamallien käyttöönotolle on paljon perusteita. Uusia resursseja on käytössä rajallisesti ja samoin voimin on kyettävä puuttumaan ongelmiin entistä tehokkaammin. Paljon voidaan saada aikaan toimintaa uudelleen organisoimalla ja uusia toimintatapoja käyttöön ottamalla. Parhaat tulokset moniammatillisten toimintamallien käytöstä saadaan silloin, kun yhteistyö on mahdollisimman yksinkertaista ja läpinäkyvää ja sovittuja periaatteita noudatetaan kautta linjan.

1. Liikkeelle lähdetään asiakkaan tarpeista

Moniammatillisten toimintamallien etuna on niiden asiakkaan tarpeista lähtevä työote. Yksi syy moniammatillisten toimintamallien kehittämiseksi on ollut niiden tarjoama mahdollisuus tavoittaa asiakas paremmin. Kun yksi viranomaiskohta kohtaa asiakkaan, saavat myös muut viranomaiset nopeasti tiedon asiakkaan avun tarpeesta ja asiakas osataan ohjata hänen kaipaamansa avun piiriin ilman juoksumatkaa luukulta toiselle. Asiakaslähtöisyys tarkoittaa myös sitä, ettei asiakasta vaivata samoilla kysymyksillä useita kertoja, jotta tieto välittyisi kaikille viranomaisille. Moniammatillisella yhteistyöllä voidaan karsia päällekkäistä työtä. Esimerkiksi alkukartoitus ja palvelusuunnitelma joudutaan tekemään vain kerran, jos asiakasta auttavat tahot ovat kaikki samanaikaisesti läsnä.

Moniammatillisten toimintamallien luomisella on pyritty siihen, ettei asiakkaan tarvitsisi itse etsiä viranomaisen luokse tai tietää tarkalleen minkälaista apua ja keneltä hän mahdollisesti tarvitsee. Tällä tavoin on pystytty aiempaa paremmin tavoittamaan myös kaikkein heikoimmassa asemassa olevia ja tarjoamaan heille oikeanlaista apua. Moniammatillisen yhteistyön kautta on saatu yhdistettyä eri viranomaisilla olevaa tietoa asiakkaan eduksi.

2. Moninaista osaamista saadaan hyödynnettyä

Harva turvallisuuteen liittyvä kysymys on sellainen, jonka yksittäinen toimija voisi ratkaista. Moniammatilliseen työhön osallistuminen auttaa näkemään oman työn osana kokonaisuutta. Jokainen tietää oman tehtävänsä mutta on samalla sitoutunut yhteisiin tavoitteisiin. Usein ongelmien ratkaisu edellyttää yhden ihmisen näkökulmaa laajempaa tarkastelua, vaikka asiantuntemus omalla alalla olisikin erinomainen. Pitkälle viety erikoistuminen voi myös joillakin aloilla johtaa kapea-alaisuuteen, jolloin tunnetaan vain pieni osa omasta alasta syvällisesti. Vaarana on myös ammattikielten eriytyminen niin, ettei yhteistä asiaa enää tunnusteta samaksi. Moniammatillisen yhteistyön kautta on voitu oppia toisilta ja ottaa omassa työssä käyttöön toisilla toimialoilla omaksuttuja hyviä malleja.

Moniammatilliset toimintamallit voi myös linkittää toisiinsa ja lisätä sitä kautta muilta oppimista. Esimerkiksi Helsingissä Ankkuri-tiimin sosiaalityöntekijä on myös MARAK-työryhmän sihteeri. Forssassa Ankkuri-tiimin poliisi puolestaan on myös Pakka-työryhmän jäsen.

3. Rahaa säästetään ongelmia ratkaisemalla

Moniammatillisen yhteistyön etuna on, että asiakkaan ongelmia pystytään lähestymään kokonaisvaltaisesti ja niihin puututaan mielekkäällä tavalla. Resurssien vähetessä viranomaiset joutuvat miettimään entistä tarkemmin, mihin resurssit suunnataan. Usein henkilöstön merkittäväkään lisääminen ei riitä ratkaisemaan kaikkia ongelmia vaan tarvitaan laajaa osaamista eri sektoreilta. Kustannuksia säästetään merkittävästi, kun samaa asiakasta ei jouduta kohtaamaan uudelleen vuodesta toiseen.

Puuttuminen tulee usein sitä kalliimmaksi mitä myöhemmässä vaiheessa se tehdään. Esimerkiksi vuosi lastensuojelun laitoshoidossa maksaa noin 89 000€/hlö ja nuorisopsykiatrian vuodeosastohoito noin 176 000€/hlö vuodessa. Yhden pahoinpitelyrikoksen tutkinta puolestaan maksaa noin 1500 euroa. Lähisuhdeväkivalta aiheuttaa arvioiden mukaan vuosittain noin 100 miljoonan euron suorat kustannukset. Rattijuopumusonnettomuudessa kuollut aiheuttaa noin 1 919 000 euron kustannukset ja loukkaantunut noin 241 000 euron kustannukset. Alkoholilla puolestaan aiheuttaa yhteiskunnalle vuosittain jopa 6-7 miljardin välilliset ja välittömät kustannukset.

4. Asiakas ei häviä järjestelmän syövereihin

Viranomaisten keskinäinen ja järjestöjen kanssa tehtävä yhteistyö on myös asiakkaan etu. Yhteistyö tekee vaikeammaksi järjestellä vastuita niin, että syntyy palveluaukkoja. Yhteistyötä tehdessä määritellään selkeästi, mikä tehtävä ja osa-alue kuuluu kenenkin vastuulle. Tällöin sellaisen tilanteen syntyminen, jossa jokin asia ei näytä olevan kenenkään vastuulla, on epätodennäköisempää. Yhteistyötä tekemällä pienenee myös riski siitä, että yhden toimijan epäonnistunut päätös määrittäisi lopputuloksen kokonaan. Asiakas saa siten kattavampaa ja nopeampaa palvelua ja neuvontaa alusta alkaen.

5. Palveluja tunnetaan paremmin ja ne ovat riittävämpiä

Lasten ja nuorten palvelut ovat kaikista palveluryhmistä eniten hajallaan. Moniammatillisten toimintamallien omaksuminen vahvistaa palvelujen integraatiota. Lasten, nuorten ja perheiden palveluita selvittäneen suomalaistutkimuksen¹⁰ mukaan toisten toimialojen tuottamia palveluita tunnettiin kunnissa sitä paremmin mitä integroituneempia palvelut olivat. Tällöin palveluita pidettiin myös riittävämpinä. Moniammatillisten toimintamallien kautta tutustutaan paremmin muiden toimialojen työntekijöihin ja luodaan verkostoja myös tulevia yhteisiä hankkeita varten. Moniammatillisen yhteistyön tekeminen lisää osallistujien tietoa siitä, minkälaisia palveluja kunnassa tai lähialueella on tarjolla ja näin hoitopolkujen luominen on helpompaa.

Edellä mainitussa tutkimuksessa havaittiin myös, että niillä toimialoilla ja niissä kunnissa, joissa lasten ja perheiden palvelut muodostivat yhtenäisen palvelukokonaisuuden, myös henkilöstön suorituskyky oli parempi ja henkilöstöllä oli

¹⁰ Perälä Marja-Leena, Halme Nina, Nykänen Sirpa, Työryhmä (2012): Lasten, nuorten ja perheiden palveluja yhteensovittava johtaminen.

mahdollisuus saada esimieheltä voimaannuttavaa ja osaamista vahvistavaa tukea. Muiden palvelujen tunteminen vahvistaa siis myös henkilöstön hyvinvointia ja auttaa jaksamaan työssä. Tällaiset palvelukokonaisuudet näyttävät toimialajohtajien haastattelujen perusteella olevan kuitenkin edelleen verrattain harvinaisia.

6. Varhaisella puuttumisella saadaan tuloksia

Moniammatillisen yhteistyön kautta ongelmiin päästään usein puuttumaan jo varhaisessa vaiheessa ja niiden kärjistyminen voidaan tehokkaammin estää. Tieto viranomaiselta toiselle kulkee moniammatillisessa yhteistyössä tavallista nopeammin ja toisen mielipiteen kysyminen on helppoa. Varhainen puuttuminen ja avun aktiivinen tarjoaminen jo ensimetreillä on tärkeää, etteivät tavallisista asioista alkaneet ongelmat paisu liian suuriksi ratkaista. Apua tarvitseva nuori ei välttämättä osaa tai kehtaa hakea apua ja myös yksin selviämisen kulttuuri voi vaikeuttaa avun pyytämistä. Tästä syystä on tärkeää, että apua on tarjolla matalalla kynnyksellä.

Rikokset eivät jakaannu tasaisesti nuorten kesken vaan pieni osa nuorista tekee runsaasti rikoksia. Toistuvasti rikoksia tekevillä nuorilla usein myös muunlaiset ongelmat kasaantuvat. Helsingiläislapsia tutkittaessa havaittiin, että 70 prosenttia rikoksen uusineista lapsista oli joutunut tekemisiin lastensuojelun kanssa jo ennen ensimmäistä rikollista tekoaan.¹¹ Lisäksi tiedetään, että esimerkiksi koulupudokkuudella ja työttömyydellä on yhteys sekä väkivallan tekemiseen että uhriksi joutumiseen, kun tarkastellaan vakavaa tai toistuvaa väkivaltaa.¹² Usein samat henkilöt syyllistyvät moniin erilaisiin rikoksiin. Henkeen ja terveyteen kohdistuneisiin rikoksiin syyllistyneillä voi esimerkiksi olla taustalla myös omaisuusrikoksia.

Asiakkaiden auttaminen aikaisemmassa vaiheessa ja tehokkaammin tekee myös ammattilaisten työstä mielekkäämpää. Esimerkiksi Ankkuri-mallin kautta kohdatut nuoret ovat itse pitäneet hyödyllisenä, että tehtyyn rikokseen on puututtu heti alussa monen eri viranomaisen yhteistyönä ennen kuin ongelmat ovat päässeet kärjistymään. Vaikka kevyempi puuttuminen saattaa tuntua inhimillisemmältä ratkaisulta, tutkimukset osoittavat, että seurausten puute lisää riskiä syyllistyä rikokseen uudelleen.

¹¹ Savolainen, Jukka; Hinkkanen, Ville ja Pekkarinen, Elina (2007): Lasten rikolliset teot ja niihin puuttuminen. Tutkimus alle 15-vuotiaina poliisin tietoon tulleista rikoksentehtäjistä Helsingissä. Oikeuspoliittisen tutkimuslaitoksen tutkimustiedonantoja 76.

¹² Aaltonen, Mikko (2010): Nuorten aikuisten koulupudokkuus, työttömyys ja väkivaltarikollisuus -väkivallan tekijät ja uhrit kansallisesti edustavan rekisteriaineiston valossa. Oikeus 39 (3), 220-247.

7 Moniammatillisten toimintamallien kehittäminen

7.1 Toimintamalleille yhteiset kehittämiskohteet

1. Johtaminen

Eri viranomaiset ovat jo pitkään tehneet ruohonjuuritasolla yhteistyötä asiakkaiden auttamiseksi. Haasteena on ollut, että kytkentä strategiseen päätöksentekoon ja kunnan ylimpään johtoon puuttuu. Tämän seurauksena hyvätkin hankkeet ovat saattaneet kuihtua hankerahoituksen loputtua eikä niissä kehitettyjä toimintamalleja ole saatu osaksi kuntien ja viranomaisten rakenteita ja tulosohejausta. Johto ei ole välttämättä sitoutunut toimintamallien kehittämiseen riittävästi eikä työntekijöillä ole ollut tarpeeksi selkänjojaa jokapäiväisessä työssä tehtäviin päätöksiin. Vaikka toimintamallit voidaan tuurilla saada toimimaan ilman johdon panosta, on niiden juurruttamisen kannalta erittäin tärkeää saada johto sitoutumaan työhön.

2. Ohjauksen selkeyttäminen

Useat lait ja säädökset velvoittavat kuntia ja ammattilaisia yhteistoimintaan, mutta antavat vain vähän ohjausta yhteistoiminnan toteuttamiseen.¹³ Lasten, nuorten ja perheiden palveluja kartoittanut tutkimus löysi lainsäädännöstä yhteensä 322 mainintaa tai veloitetta yhteistoimintaan, mutta useimmiten yhteistoiminnan yksityiskohdista päättäminen on kuntien itsensä vastuulla. Moniammatillisen työn tueksi tarvitaan selkeää ohjausta. Ohjauksella huolehditaan myös toiminnan tasalaatuisuudesta ja ihmisten yhdenvertaisuuden toteutumisesta, kun samat toimintatavat ovat käytössä koko maassa.

3. Tiedonvaihtoon ja salassapitoon liittyvien kysymysten ratkaiseminen

Moniammatillisten toimintamallien toimivuuden yhtenä keskeisenä haasteena on pidetty tiedonvaihto- ja salassapitosäännöksiä. Tiedonkulun parantaminen on keskeinen osa yhteistyötä, ja asiakkaalle on useimmiten kiistatonta etua siitä, että häntä auttaville tahoille syntyy kokonaiskuva tilanteesta. Varsinkin aiemmin tiedonkulku viranomaisten välillä on ollut usein perheen itsensä käsissä ja samat asiat on pitänyt kertoa aina uudelleen.

On tärkeää huolehtia siitä, että tiedonvaihdosta on laadittu selkeät ja ymmärrettävät kirjalliset ohjeet ja käytännöt niin, ettei tietojen vaihto perustu hyviin henkilökohtaisiin suhteisiin tai ole yksittäisten toimijoiden varassa. Jatkossa huomiota tulisi kiinnittää tiedonvaihdon sujuvuuteen myös virastojen välillä moniammatillisen tiimin sisäisen tiedonvaihdon lisäksi.

¹³ Perälä Marja-Leena, Halme Nina, Nykänen Sirpa, Työryhmä (2012): Lasten, nuorten ja perheiden palveluja yhteensovittava johtaminen.

Tähän asti yksittäisellä viranomaisella on ollut hyvin rajalliset mahdollisuudet saada tietoa siitä, millaisiin toimiin hänen tekemänsä ilmoituksen johdosta on ryhdytty. Moniammatillisten toimintamallien tavoitteena onkin, että tieto asiakkaan tilanteesta kulkee aiempaa nopeammin myös muille viranomaisille, joiden kanssa asiakas on ollut tekemisissä. Lastensuojelulain tietojenluovutusta koskevien säännösten selkeyttämistä, lähisuhde- ja perheväkivallasta aiheutuvien sosiaalipalveluiden järjestämisvastuun säätämistä, oma-aloitteisen ilmoittamisen sallimista sosiaalitoimeen perheväkivaltaan liittyvän tuen tarpeen arvioimiseksi ja selvittämiseksi, ja lapsen henkeen ja terveyteen kohdistuneen rikoksen havainneelle säädettävää ilmoitusvelvollisuutta suoraan poliisille koskien on valmisteltu säännösmuutoksia. Hallituksen esitykset annetaan eduskunnalle syksyllä 2014.¹⁴

Lainsäädännön kehittäminen on tärkeää, mutta sen lisäksi tulisi panostaa erilaisten työkalujen kehittämiseen ja kouluttaa työntekijöitä. Hämeen poliisilaitoksen alueella moniammatillista yhteistyötä on tehty pitkään ja salassapitosäännökset ovat vain harvoin estäneet yhteistyötä. Itse säännöksiä suurempana haasteena on nähty, että työntekijät eivät tunne lainsäädäntöä riittävän hyvin ja mieluummin ollaan liian varovaisia tiedon antamisessa, ettei virheitä syntyisi. Usein tietoa on kuitenkin mahdollista luovuttaa toiselle viranomaiselle.

Tiedonvaihtoa kehitetty muun muassa uhka-arviotyökalulla, joka on tällä hetkellä käytössä Helsingissä ja Oulussa. Työkalu toimii niin, että kun poliisi saa tiedon henkilöstä, jonka pelätään kohdistavan väkivaltaa muihin ihmisiin, tekevät sekä poliisi että terveydenhuollon ammattilainen henkilöstä uhka-arvion. Jos arvio osoittaa, että henkilö voi erittäin todennäköisesti tehdä vakavan väkivaltaisen teon, ohjataan hänet suoraan ohi jonojen tarvittavien palvelujen piiriin. Nämä ovat usein mielenterveyspalveluja. Jo tähän mennessä poliisi on pystynyt uhka-arvion avulla puuttumaan tapauksiin, jotka olisivat jatkuessaan voineet johtaa vakavaan väkivaltaan.

4. Käytännön työn tekijöiden asiantuntemuksen hyödyntäminen

Käytännön työn tekijöiden asiantuntemuksen hyödyntäminen palveluita suunniteltaessa tarjoaa tilaisuuden kehittää palveluja asiakaslähtöisemmiksi. Työntekijöillä voi olla paljon arvokasta tietoa, joka muuten jää hyödyntämättä suunnittelu- ja kehittämistyössä.

5. Asenteiden muokkaaminen

Moniammatillisen työn onnistumisen kannalta oikea asenne - niin organisaatioiden, työntekijöiden kuin asiakkaidenkin - on tärkeä. Seminaarikiertue osoitti, että jokin asia

¹⁴ Sisäministeriö asetti 4.3.2013 työryhmän selvittämään tiedonkulkuun ja salassapitoon liittyvien säännösten tarkentamisesta. Hankkeen asettamisen taustalla oli sisäisen turvallisuuden ministeriryhmän päätös toimenpiteistä perhe- ja lastensurmien ennalta ehkäisyn tehostamiseksi 12.9.2012. Perhe- ja lastensurmien ehkäisemistä käsitelleen selvityksen¹⁴ mukaan osa perhesurmista olisi ollut estettävissä, jos tieto viranomaisten välillä olisi kulkenut paremmin. Poikkihallinnollinen työryhmä jätti ehdotuksensa viranomaisten välisen tiedonvaihdon kehittämiseksi 29.1.2014. Työryhmän esitykset käsiteltiin sisäisen turvallisuuden ministeriryhmässä 7.2.2014 ja 3.4.2014.

saattaa onnistua hyvin toisessa kunnassa, kun taas toisessa kunnassa esteitä tuntuu löytyvän joka välissä. Moniammatillinen yhteistyö edellyttää, että toimintatavoista sovitaan yhteisesti ja yhteisiä sääntöjä noudatetaan. Tällöin yksittäinen viranomaisen joutuu joskus joustamaan, eikä asioita voida tehdä välttämättä juuri niin kuin itse halutaan tai milloin itselle parhaiten sopii. Riskinä on, että taloudellisia säästöjä haettaessa ja organisaation toimintaa supistettaessa organisaatio käpertyy sisäänpäin ja keskittyy ydintehtäviinsä juuri silloin, kun yhteistyö olisi erityisen tärkeää.

Toimintamallien onnistunut toteuttaminen edellyttää, että työhön valitaan oikeat ihmiset, jotka ovat kiinnostuneita ja motivoituneita juuri moniammatillisen työn tekemiseen. Lisäksi on tärkeää huolehtia siitä, että asenne asiakkaita kohtaan on oikea. Asiakkaiden kohtaamista voidaan työstää esimerkiksi yhdessä kokemusasiantuntijoiden kanssa.

Myös asiakkaiden asenne ja syyllisyyden ja häpeän kokemukset tekevät kohtaamisista joskus vaikeita. Monesti asiakkaan asenne viranomaista kohtaan muuttuu, kun omat ongelmat helpottavat ja koko elämä näyttäytyy uudessa valossa. Myös asiakkaiden omaan vastuunkantoon pitäisi panostaa. Asiakkaiden kokemuksia luukulta toiselle hyppyyttämisestä voidaan muuttaa myös omalla toiminnalla. Helsingissä on esimerkiksi aloitettu yhteistyötä Stop huumeille ry:n kanssa niin, että huumausainerikoksiin syyllistyneen kanssa käydään läpi kaikki rikosjutut keskitetysti, jolloin yksi tutkija hoitaa kaikki kuulustelut.

6. Toimintamallien soveltaminen harvaan asutuille alueille

Moniammatillisia toimintamalleja pilotoidaan tietyllä alueella. Kun mallia ryhdytään valtakunnallistamaan, tulee ratkaistavaksi alueellisista erityispiirteistä johtuvia uusia kysymyksiä. Harvaan asuttujen alueiden pitkät etäisyydet ja viranomaisten sekä muiden toimijoiden, kuten järjestöjen, vähäinen määrä saattavat tehdä laajan viranomaisjoukon läsnäoloa vaativan mallin käyttämisestä vaikeampaa. Tästä syystä toimintamallin soveltamiseen erilaisilla alueilla joudutaan etsimään sopivia ratkaisuja. Ratkaisuja on haettu muun muassa etäyhteyksien käyttämisestä, palvelujen hankkimisesta muualta ja seutukunnallisista malleista. Etäyhteyksiä käyttämällä voidaan kyetä ratkaisemaan joitakin kysymyksiä, joita mallia pilotoineilla alueilla ei ole tarvinnut ottaa huomioon. Toinen keino on mahdollisuuksien mukaan harkita palvelujen ostamista muualta, käyttää vierailevia tai päivystäviä sosiaalityöntekijöitä tai muilla tavoilla tuoda palvelu asiakkaan luokse, ilman että asiakkaan pitää matkustaa työntekijöiden luokse. Palveluiden tarjoaminen kauempaa voi olla asiakkaille myös hyvä ratkaisu. Pienissä kunnissa tuttujen ihmisten asioihin voi olla vaikea puuttua, mutta yhtä lailla asiasta voi olla vaikea kertoa muista yhteyksistä tutulle ihmiselle.

Moniammatillisten toimintamallien keskeiset elementit on tärkeää säilyttää malleja sovellettaessa. Esimerkiksi Ankkuri-toiminnassa asiakkaan tapaaminen yhdessä ja luvan pyytäminen asioiden käsittelyyn yhteisesti ovat tällaisia elementtejä. Seminaarikiertueella nostettiin esille mahdollisuus järjestää asiakaspäiviä, jolloin koko työryhmä liikkuu yhdessä ja samalla alueella asuvia asiakkaita tavataan noina päivinä kootusti. Tällöin toteutuu periaate siitä, että palvelu tulee asiakkaan luokse.

Pienissä kunnissa haasteita asettaa toimijoiden, ml. järjestöt, vähäinen määrä. Tällöin on hyvä ajatella laajemmin, keitä toimintaan voidaan pyytää mukaan. Esimerkiksi koulu voi pienissä kunnissa olla keskeinen toimija. Oppilaitosten henkilöstö, ml. erityisopettajat, kuraattorit, ja terveydenhoitajat, on jatkuvasti läsnä oppilaiden arjessa. Olisikin tärkeää miettiä, voidaanko koulut sitoa nykyistä paremmin mukaan esimerkiksi Ankkuri-toimintaan ja hyödyntää koulun henkilökunnan asiantuntemusta.

Myös seutukunnallisilla ratkaisuilla voidaan helpottaa mallien käyttöönottamista. Pakka-toimintamalliin kuuluvan tarjontaryhmän perustamista seutukunnallisesti kannattaa harkita, jos elinkeinon harjoittajia on harvassa. Myös MARAK-malli voidaan ottaa käyttöön seutukunnallisesti. Näin on tehty esimerkiksi Joensuussa, jonka kokemuksista voi ottaa oppia.

7. Sosiaali- ja terveystalveluiden uudistaminen

Jos sosiaali- ja terveydenhuollon järjestämislakiin esittävät muutokset hyväksytään esitetyssä muodossa, on vastuu sosiaali- ja terveydenhuollon järjestämisestä jatkossa sosiaali- ja terveysalueilla, millä tarkoitetaan tietyn alueen kuntien muodostamaa kuntayhtymää. Lakiesityksen mukaan 1.1.2017 alkaen viisi sosiaali- ja terveysaluetta järjestävät kaikki julkiset sosiaali- ja terveystalvelut Suomessa. Palvelujen tuottamisvastuu on kuntayhtymillä ja näitä voi olla enintään 19. Tuottamisvastuussa oleva kuntayhtymä voi tuottaa palvelut itse tai hankkia palveluja esimerkiksi järjestöiltä, yrityksiltä tai palveluseteliä käyttämällä. Lainmuutoksen tavoitteena on vahvistaa kansalaisten yhdenvertaisuutta ja taata samantasoiset palvelut kaikille. Muutoksen kautta voidaan myös helpottaa moniammatillista yhteistyötä sosiaali- ja terveystoimen sekä muiden viranomaisien välillä, kun yhteistyöstä ei enää sovita erikseen yksittäisten kuntien kanssa vaan tehdään alueellisia ratkaisuja.

8. Luottamuksen luominen

Luottamuksen rakentaminen asiakkaan ja mukana olevien toimijoiden välille voi olla vaikeaa. Asiakkaalla saattaa olla huonoja kokemuksia viranomaisista tai aikuisista, jotka ovat pettäneet luottamuksen monta kertaa. Haasteena on toimia tavalla, jossa asiakas kokee pääsevänsä vaikuttamaan omien asioidensa käsittelyyn ja saa ajantasaista tietoa oman asian etenemisestä.

Luottamuksen syntyä edistää pitkäaikainen hoitoprosessi, kunnioittava suhtautuminen asiakkaaseen, asiakkaan osallistaminen ja kannustavien kokemusten kasaantuminen. Luottamuksen syntymisen kannalta tärkeintä on huolehtia avoimuudesta ja läpinäkyvyydestä.

9. Tutkimustiedon lisääminen

Ennalta ehkäisevän työn vaikuttavuudesta on Suomessa olemassa vielä melko vähän tutkimustietoa ja esimerkiksi kustannuslaskelmia voidaan esittää vain rajallisesti. Ennaltaehkäisevistä ja terveyttä edistävästä toimista seuraavat säästöt toteutuvat usein vasta jonkin ajan päästä. Tässä julkaisussa esitetyistä toimintamalleista on laadittu

arviointeja ja tutkimuksia¹⁵, jotka osoittavat niiden toimivuuden. On tärkeää, että moniammatillisten toimintamallien tuloksia edelleen seurataan säännöllisesti, jotta niiden vaikuttavuudesta saadaan lisää tietoa.

10. Jatkohoitopaikkojen riittävyyden varmistaminen

Moniammatillisten tiimien tunnistettua avun tarpeen asiakas ohjataan eteenpäin. Haasteen muodostaa jatkohoitopaikkojen vähäisyys. Esimerkiksi väkivaltaan syyllistyneille miehille on tarjolla hyvin rajallisesti palveluita. Myös turvakodit jakautuvat alueellisesti hyvin epätasaisesti, ja niitä on asukaslukuun suhteutettuna liian vähän.¹⁶

Monesti rikoksilla oirehtivat nuoret kärsivät mielenterveysongelmista. Esimerkiksi Helsingin Ankkuri-tiimiin vuonna 2013 tulleista nuorista noin 80 prosenttia kärsi jonkinlaisista mielenterveysongelmista. Helsingissä nuoret on saatu ohjattua hoitoon ja läheteiden läpimenoa on tukenut poliisin näkökulman kirjaaminen. Nuorten mielenterveystyön palvelujärjestelmä on kuitenkin hajanainen ja palveluiden saatavuuden alueellinen vaihtelu on suurta. Eryityisesti moniongelmaiset, syrjäytyneet tai syrjäytymisriskissä olevat nuoret jäävät hoito- ja tukiverkoston ulkopuolelle.¹⁷ Seminaarikiertueen aikana nousi myös esille, että monesti asiakkaiden ongelmat ovat jo niin vaikeita, ettei kouluterveydenhuolto osaa tai uskalla ottaa tapauksia käsittelyyn.

11. Uhrien tunnistaminen

Väkivallan uhrin ja tekijät ovat usein samoja ihmisiä. Huono-osaisuus kasaantuu, mutta vaikeimmin syrjäytyneet saattavat olla kaikkien palvelujen ulkopuolella. Väkivallan uhriksi joutunut ei välttämättä pidä itseään uhrina, eikä siksi myöskään hae apua. Eryityisesti parisuhdeväkivallan uhriksi joutuneet miehet ilmoittavat rikoksesta harvoin poliisille. Jotta väkivallan uhrista ei tulisi myös väkivallan tekijää, on uhrin tunnistettava ja myös heille tarjottava ajoissa riittävästi tukea.

12. Läheisten huomioiminen

Kokemukset ovat osoittaneet, että esimerkiksi nuoren ongelmiin on vaikea puuttua ja nuorta auttaa kestäväällä tavalla, jos ei samalla puututa perheen kokonaistilanteeseen ja auteta myös vanhempia heidän ongelmissaan. Usein kyse on ylisukupolvisesta syrjäytymisestä, ja kierteen katkaiseminen vaatii tuen tarjoamista koko perheelle.

Läheisillä on iso merkitys myös asiakkaiden tukemisessa ja tietojen välittämisessä. He voivat tarkentaa asiakkaalta saatuja tietoja ja mahdollisesti toimia tulkkina asiakkaan ja viranomaisten välissä. Läheiset ovat osa asiakkaan elämää myös viranomaistyön päättymisen jälkeen, mistä syystä heidän rooliaan ja vahvuuksiaan tulee pohtia jo asiakkuuden aikana. Tutkimuksessa havaittiin, että jos nuorella on tukenaan edes

¹⁵ Nämä on koottu liitteeseen 2.

¹⁶ EU:n suositusten mukaan paikkamäärän tulisi olla viisinkertainen nykyiseen verrattuna Turvakotien rahoitusta ollaan siirtämässä valtion vastuulle.

¹⁷ Perusopetuslain mukaisen oppilashuollon toteutuminen peruskouluissa. Oikeuskanslerin päätös 30.1.2012 Dnro OKV/6/50/2011.

toinen vanhempi, syrjäytymisriski yksin asuvaan verrattuna putoaa alle kolmasosaan.¹⁸ Monilla vanhemmilla on kuitenkin valitettavasti edelleen kokemuksia siitä, että heitä ei arvosteta yhteistyökumppaneina vaan asiat halutaan hoitaa viranomaisten kesken.

7.2 Ankkuri-mallin käyttö ja kehittäminen

1. Ankkuri-mallin menestyksekkäs käyttöönotto edellyttää **paikallisen asiantuntemuksen ja resurssien** hyödyntämistä ja paikallisten erityispiirteiden ja vahvuuksien huomioimista. Malli on kehitetty Hämeen poliisilaitoksen alueella, mutta sopivin muokkauksien sitä on helppo hyödyntää muualla. On tärkeää, että mallin käyttöönottoa suunniteltaessa huomioidaan oman alueen olemassa olevat käytännöt ja **yhteistyömallit**.
 - Ankkuri-mallia voidaan toteuttaa parhaiten paikallista osaamista hyödyntämällä. Esimerkiksi Hämeen poliisilaitoksella on käytössä toimintatapa, jossa asiakkaan oma sosiaalityöntekijä otetaan automaattisesti mukaan tapaamiseen, kun sosiaalitoimen asiakkuus on olemassa jo ennen Ankkuriin tuloa. Tällä pyritään varmistamaan jatkuvuus ja välittämään tieto jo nuoren kanssa tekemisissä olleelle henkilölle. Mikkelissä puolestaan on käytössä Olkkari, jossa 16 eri alojen työntekijää (etsivä nuorisotyö, psykologi, päihdetyöntekijä jne.) työskentelevät saman katon alla.
 - Paikallista osaamista voidaan hyödyntää laajasti. Paikalliset nuorisotyöntekijät voivat osallistua Ankkuri-tapaamisiin nuoren kanssa etäyhteydellä ja paikallisten järjestöjen ja seurakuntien tarjoamia palveluja voidaan hyödyntää jatkotoimia suunniteltaessa. Järjestöt on tärkeää saada mukaan Ankkuri-mallin ohjausryhmään jo toimintaa suunniteltaessa, jotta niiden voimavarat ja osaaminen ovat kaikkien tiedossa.
 - Ankkuri-mallin toimivuutta edistää yhteistyö koulujen kanssa. Esimerkiksi Hämeessä on laadittu koulutuspaketti kouluja varten. Koulutuspaketissa kerrotaan mallista ja luodaan pelisääntöjä sille, milloin esimerkiksi kiusaamisen puuttuminen kuuluu koululle ja milloin poliisi on syytä kutsua paikalle. Poliisin näkökulmasta fyysistä väkivaltaa sisältävä kiusaaminen on väkivaltarikos, jolloin lähtökohtaisesti tehdään myös lastensuojeluilmoitus. Kiusaamisesta tehdään nykyään entistä useammin rikosilmoitus. Erityisesti pienissä kunnissa koulu on keskeinen toimija. Oppilaitosten henkilöstö on jatkuvasti läsnä oppilaiden arjessa. On tärkeää miettiä, voidaanko koulut sitoa nykyistä paremmin mukaan Ankkuri-toimintaan ja hyödyntää koulun henkilökunnan asiantuntemusta.
 - Mallien käyttöönottoa ja soveltamista mietittäessä on hyvä huomioida uudet paikalliset hankkeet ja etsiä yhtymäpintoja. Esimerkiksi Porissa on käynnistymässä Lasta.-hanke, jonka avulla poliisi ja sosiaali- ja

¹⁸ Myrskylä, Pekka (2012): Hukassa - Keitä ovat syrjäytyneet nuoret? EVA analyysi No 19.

terveydenhuollon viranomaiset pyrkivät puuttumaan lasten kaltoinkohteluihin.

- Sekä Ankkuri-mallin että Tie selväksi -mallin kannalta on keskeistä, että kenttäpartioilla on ymmärrys ennalta estävästä ja moniammatillisesta työotteesta. Ei riitä, että tutkijat motivoivat asiakasta, vaan ensikontaktissa olevilla järjestyspoliiseilla on tärkeä merkitys kontaktin luomisessa asiakkaan ja tukiverkoston välille. Alaikäisten tekemistä rikoksista ei välttämättä kirjata rikosilmoitusta, mutta on tärkeää, että siitä riippumatta nuoren kohtaava poliisi ohjaa hänet moniammatilliseen tiimiin.
2. Ankkuria toteutetaan eri paikkakunnilla eri tavoin. Joissakin kaupungeissa Ankkuriin otetaan vain ensikertalaiset rikosentekijät, kun taas toisilla alueilla Ankkurin piiriin on otettu myös rikoksen uusineita alle 18-vuotiaita nuoria. Joillakin paikkakunnilla Ankkuri-tiimi käsittelee myös perheväkivaltatapauksia. Riippumatta siitä mihin ratkaisuun päädytään, on tärkeää, että **työ rajataan tarkasti** ja sovittuja rajoja noudatetaan, jottei työmäärä kasva ylivoimaiseksi.
- Ankkurin piiriin voidaan ottaa myös alle 15-vuotiaat rikosentekijät. Esimerkiksi Porissa nämä nuoret tavataan poliisiasemalla vanhempien kanssa. Lähtökohtaisesti olisi tärkeää, että myös hyvin nuoret rikosentekijät pääsisivät tapaamaan sosiaalityöntekijää ja psykiatrista sairaanhoitajaa. Kokemukset osoittavat, että monet nuoret puhuvat mielellään psykiatrisen sairaanhoitajan kanssa huolistaan, vaikkei heillä varsinaisia mielenterveysongelmia olisikaan.
 - Yksi keskeinen kysymys on myös rikosten uhrien huomioiminen. Tällä hetkellä usein vain tekijä kohtaa viranomaisia, vaikka myös uhri voisi hyötyä sosiaalityöntekijän tai psykiatrisen sairaanhoitajan tapaamisesta. Näin saattaa olla esimerkiksi koulukiusaamistapauksissa.
 - Hämeen poliisilaitoksen alueella perhe- ja lähisuhdevaltatapauksissa tavataan yksin ja yhdessä sekä väkivallan uhri että tekijä ja kumpikin osapuoli pyritään ohjaamaan oikean avun ja tuen piiriin. Asiakkaan suostumuksella tapaamisissa on ollut mukana myös psykiatrisen sairaanhoitaja.
3. Ankkuri-mallia on pienissä kunnissa monesti viisainta toteuttaa **seutukunnallisesti** useamman kunnan yhteistyönä, jotta malli pysyy ahkerassa käytössä ja mukana olevien tahojen asiantuntemus vahvistuu. Kuntien tehdessä yhteistyötä on käyttöönottovaiheessa ratkaistava **kustannusten jakaminen**. Mallin toteutuksesta ei tulisi koitua suuria lisäkustannuksia, sillä siihen osallistuvat viranomaiset toteuttavat lakisääteisiä tehtäviään. Mahdollisuudet hyödyntää EU-rahoitusta mallin vakiinnuttamisessa alueelle tulisi huomioida.
- Sosiaalityöntekijän, nuorisotyöntekijän ja terveydenhuollon ammattilaisen palkkakustannusten jakamisesta kuntien välillä tulisi sopia oikeudenmukaisesti katsotulla tavalla. Esimerkiksi Hämeen poliisilaitoksen

alueella sosiaalityöntekijän palkkakustannukset on jaettu mukana olevien kuntien väestöpohjan mukaan. Poliisi on vastannut tilastointijärjestelmästä ja maksanut tilat, kun taas kunnat ovat osallistuneet poliisin koulutuksen kustannuksiin.

4. Ankkuri-mallin lähtökohtana on eri alojen ammattilaisten **työskentely yhdessä**, mielellään samoissa tiloissa.
 - Ankkuri-mallin toimivuuden kannalta yhtenä tärkeänä tekijänä on pidetty sitä, että mukana olevat tahot työskentelevät samassa tilassa, jopa samassa huoneessa. Tällöin tieto kulkee nopeasti ja kynnystä ottaa yhteyttä ei ole.
 - Ankkuri-toiminnan sijoittamista poliisilaitoksen tiloihin on pidetty hyvänä. Vierailut poliisilaitoksella viestivät asiakkaalle asian vakavasti ottamisesta ja tuovat selkeästi esiin seuraukset, joita rikokseen syylistymisellä on
5. Asiakkaan sekä hänen **vanhempiensa kohtaaminen** kasvotusten on tuonut hyviä tuloksia.
 - Ankkuri-malli on toiminut hyvin myös siksi, että vanhemmat on otettu mukaan tapaamisiin ja heille on kerrottu nuoren tekemästä rikoksia. Pääsääntöisesti vanhemmat ovat olleet halukkaita osallistumaan tapaamisiin ja vanhempien mukanaolo on tehostanut nuorelle välitettävää viestiä.
6. Mallin soveltaminen alueille, joissa viranomaisia on vähän ja **välimatkat** ovat pitkiä, asettaa tiettyjä haasteita.
 - Pitkien etäisyyksien tuomiin ongelmiin on etsitty ratkaisua esimerkiksi etäpalvelujen käytöstä.
 - Pitkät etäisyydet tarkoittavat joskus myös sitä, että nuorella on eri kotipaikkakunta ja asuinkunta. Tämä tulisi huomioida niin mallin rahoitusta kuin käytännön toimintaa suunnitellessa.
7. Ankkuri-mallin toimivuuden kannalta yhtenä merkittävimpänä haasteena on pidetty **terveydenhuollon** ja erityisesti psykiatrisen sairaanhoitajan mukaan saamista. Tämä on kuitenkin asiakkaan auttamisen kannalta keskeistä, sillä monella rikoksilla oirehtivalla nuorella on taustallaan myös mielenterveysongelmia.
 - Helsingissä Ankkuri-tiimin jäsenenä oli aiemmin myös nuorisopsykiatri. Tämä koettiin erittäin hyväksi ratkaisuksi, sillä moni Ankkuriin tuleva nuori oirehti jo vakavasti.
8. Koska Ankkuri-mallissa on mukana useita eri viranomaisia, jotka käyttävät **omia tilastointi- ja tietojärjestelmiään**, voi ongelmana olla päällekkäinen tilastointi.

- Ratkaisuna tilastointia on tehty esimerkiksi tukkimiehen kirjanpidolla. Helsingissä poliisilla on myös käytössään sharepointissa yhteinen tietopohja. Jos asiakas on tavannut ainoastaan sosiaalityöntekijää, on tieto merkitty sosiaalityön asiakastietojärjestelmään.
9. Koska Ankkuri-mallissa tehdään tiiviisti yhteistyötä, on **tiimiläisten valintaa** syytä miettiä erityisen tarkasti ja huolehtia siitä, että uuteen toimintatapaan annetaan **riittävästi koulutusta**.
- Ankkuri-malli vaatii muiden moniammatillisten toimintamallien tavoin sitoutuneita ja innostuneita toimijoita, jotka näkevät yhteistyön edut. Tästä syystä tiimiläisten valintaan tulisi kiinnittää erityistä huomiota ja huolehtia myös lähiesimiesten sitoutumisesta.
 - Erityisesti alkuvaiheessa on tärkeää satsata koulutukseen, jotta tiimissä kukin tietää mitä toinen tekee. Tiimivalmennus on tärkeää, ja sen tueksi voi olla mielekästä järjestää yhteistä toimintaa myös asiakastyön ulkopuolella, jotta tiimin jäsenet hitsautuvat yhteen.
 - Moniammatillisten tiimien sisäisen luottamuksen rakentaminen vaatii aikaa ja luottamus toisten ammattitaitoon syntyy pikku hiljaa. Tiimin jäsenet voivat tarvita tavallista enemmän tukea, jos he toimivat esimerkiksi ainoana oman toimialansa edustajina toisten tiloissa.

7.3 Tie selväksi -mallin käyttö ja kehittäminen

1. Tie selväksi -mallia on pilotoituvaiheessa sovellettu kaikkiin ikäryhmiin, mutta kokemukset osoittavat, että vapaaehtoinen päihdekeskustelu ei useinkaan tehoa vakavasta alkoholiongelmasta kärsiviin ihmisiin, joilla saattaa olla taustallaan jo useita rattijuopumuksia. Tästä syystä **kohderyhmä** on hyvä **rajata**.
 - Päihdekeskustelujen rajaaminen alle 25-vuotiaisiin on resurssien käytön kannalta järkevää. Pilotointivaiheessa saatujen kokemusten mukaan herkimmin tarjottuun tukeen tarttuivat juuri nuoret kuljettajat. Lisäksi mukaan voitaisiin ottaa ensimmäistä kertaa kiinni jäävät huumeekuskit. Huumeiden ja lääkkeiden väärinkäyttöä kartoittamaan tarvitaan erilliset lomakkeet.
 - Ajokorttittomuutta tai ajokortillisuutta ei kannata pitää rajana, sillä kyseessä on ajokorttiseurannasta erillinen toimenpide. Tavoitteena on seuloa mukaan ne, joilla on elämänhallinnassa ongelmia. Kun päihdekeskustelulla ei ole vaikutusta ajokortin menettämiseen, asiakas voi olla halukkaampi kertomaan tilanteestaan ja ongelmistaan. Jos taustalla on riski sanktioista ja seuraamuksista, asiakas saattaa kertoa tilanteestaan kaunistellen.
2. Erityistä huomiota toimintaa suunniteltaessa tulee kiinnittää kiinnijääneiden rattijuoppojen **motivointiin ja aktiiviseen tukemiseen**, jotta he osallistuisivat päihdekeskusteluun.

- Pilottihankkeen aikana rattijuopumuksen käsittely hoidettiin monesti kirjallisessa menettelyssä, jolloin rikokseen syyllistyneen ei tarvinnut tulla poliisilaitokselle. Päihdekeskustelu saatettiin hoitaa puhelimitse. Vaikka avun saamisen on tarkoitus olla mahdollisimman helppoa, kasvokkain järjestetty tapaaminen voisi tuoda lisää tehoa toimintaan. Tällöin keskeistä on huolehtia, että tapaaminen järjestetään mahdollisimman neutraaleissa tiloissa ja mahdollisuuksien mukaan asiakkaan toiveita kunnioittaen.
 - On tärkeää huolehtia siitä, että apua alkoholin käytön hallintaan tarjotaan kaikille alle 25-vuotiaille kiinnijääneille. Pilottihankkeen aikana saadut kokemukset osoittivat, että jos asiakas oli syyllistynyt samalla muihin rikoksiin, ei apua välttämättä muistettu tarjota. Poliisin roolin muuttuminen lainvalvoijasta avuntarjoajaksi voi olla joskus haasteellista.
 - Seminaarikiertueella nostettiin esiin, että alkoholin käytön hallintaa voisi edesauttaa rattijuoppojen uhrien ja muiden rattijuoppojen kohtaaminen. Muiden tarinoista käy konkreettisesti ilmi, mitä seurauksia rattijuoppoudella voi pahimmillaan olla. Esille tuotiin myös ajatus päihdekeskustelujen pakollisuudesta törkeään rattijuopumukseen syyllistyneelle.
 - Seminaarikiertueella nostettiin esille mahdollisuus huomioida tuomiota annettaessa nykyistä järjestelmällisemmin ja laajemmin asiakkaan osoittama halukkuus ja sitoutuminen tilanteensa parantamiseen esimerkiksi päihdekeskustelun kautta. Tämä voisi motivoida asiakkaita osallistumaan keskusteluun. Hankkeen aikana sosiaali- ja terveysministeriö ja syyttäjänvirasto sopivat, että päihdekeskusteluun osallistumisesta sai viedä todistuksen syyttäjänvirastoon. Tämä ei kuitenkaan automaattisesti vaikuttanut tuomion pituuteen.
3. Keskeinen haaste Tie selväksi -mallin käyttöönotolle on päihdekeskustelun **järjestäjästä sopiminen**. Pilotointivaiheen aikana ongelmana oli erityisesti terveydenhuollon haluttomuus osallistua toimintamallin toteutukseen. Niin terveyskeskukset, sosiaalipäivystys kuin a-klinikatkin katsoivat olevansa liian kiireisiä järjestämään päihdekeskusteluja, joten keskustelujen järjestäminen jäi poliisilaitoksen sosiaalityöntekijän harteille tai koordinoitavaksi muualle.
- Pilotoinnin aikana hankkeessa ei ollut laajasti mukana järjestöjä. Järjestöt tarjoavat kuitenkin palveluja laaja-alaisesti ja niiden asiantuntemuksen hyödyntäminen tukisi mallin kehittämistä edelleen. Järjestöjen osallistuminen voisi myös madaltaa asiakkaan kynnystä osallistua keskusteluun. Hyviä kokemuksia on saatu ns. puhtaalta pöydältä aloittamisesta, jolloin tukea tarjoava järjestö saa vain asiakkaan yhteystiedot ja asiakas saa itse kertoa tilanteestaan ilman ennakkokäsityksiä. Kunnat ovat kuitenkin jo nyt vähentäneet järjestöiltä ostamiaan päihdepalveluita.
 - Kuntiin on palkattu lisää päihdesairaanhoidtajia, joiden hyödyntämistä tässä tulisi miettiä jatkossa. Päihdekeskusteluja voisi järjestää myös esimerkiksi aikuissosiaalityö.

4. Tie selväksi -mallilla on paljon **yhtäläisyyksiä muiden moniammatillisten toimintamallien** kanssa. Tämä tulee ottaa huomioon toiminnan juurruttamista suunnitellessa.
- Yksi mahdollisuus saada Tie selväksi -malli laajemmin käyttöön voisi olla sen liittäminen esimerkiksi Ankkurin yhteyteen. Tällöin tulisi ratkaista ainakin osallistumisen velvoittavuutta koskevat kysymykset. Tällä hetkellä Tie selväksi -malliin osallistuminen on 18 vuotta täyttäneille vapaaehtoista.
 - Poliisi ja etsivä nuorisotyö voisivat myös tehdä yhteistyötä täysi-ikäisten, rattijuopumuksesta kiinnijääneiden kanssa. Hyviä kokemuksia nuorten päihdeiden käyttöön puuttumisesta on saatu Valomerkki-toiminnasta esimerkiksi Kaarinassa.

7.4 Pakka-mallin soveltaminen ja kehittäminen

1. Kuntien taloushaasteista ja kunnille annetuista lakisääteisistä tehtävistä on viime vuosina puhuttu paljon. Vähien resurssien kohdentamista mietitään tarkkaan, eikä uusia toimintamalleja välttämättä ole helppoa saada vietyä läpi. Pakka-mallin **juurruttaminen kuntiin** vaatii pitkäjänteistä sitoutumista ja joissakin tapauksissa lisäresurssien hakemista esimerkiksi KASTE-rahoituksen kautta. Vuonna 2013 liki 90 prosentissa kunnista oli nimetty joko kunnan oma tai seudullinen ehkäisevän päihdetyön yhdyshenkilö. Suurimassa osassa kunnista oli myös laadittu päihdestrategia, yhdistetty mielenterveys- tai päihdestrategia tai muu strategia, johon ehkäisevä päihdetyö sisältyi. Noin 23 prosentista kunnista tällainen strategia puuttui.
- Pakka-toiminta kannattaa sitoa olemassa oleviin rakenteisiin ja kartoittaa mitä Pakka-mallia tukevaa tai siihen liitettävää toimintaa on jo olemassa. Esimerkiksi kysyntä-työryhmä voidaan liittää osaksi ehkäisevän päihdetyön ryhmää eikä uutta ryhmää tarvitse perustaa.
 - Tarvittavien resurssien osoittaminen Pakka-mallin toteuttamiseen edellyttää priorisointia ja lisäresurssien kartoittamista. Kaikkia tarpeita ei voida tyydyttää kerralla, joten asiat on syytä laittaa tärkeysjärjestykseen.
2. Pakka-mallin onnistunut käyttö edellyttää **alueen toimijoiden voimavarojen ja osaamisen kartoittamista sekä alueen ominaispiirteiden**, kuten oppilaitosten asuntolatoiminnan tai iäkkäiden yksinäisten humalajuomisen, tuntemista. Tunnistamisen jälkeen asioihin tulee puuttua **systemaattisesti ja säännöllisesti ja asettaa selkeitä tavoitteita**. Mallin etuna on sen joustavuus ja mukautuminen erilaisiin tarpeisiin.
- Pakka-mallia sovelletaan paikallisesti. Tästä syystä on tärkeää, että jo heti alussa sovitaan yhteisesti hyväksytyt paikallisiin tarpeisiin perustuvat **tavoitteet**, joita viedään suunnitelmallisesti eteenpäin. Lisäksi kannattaa asettaa konkreettisia välitavoitteita, joiden tuloksia voidaan mitata.

Toiminnan tueksi on hyvä laatia toimintasuunnitelma ja sopia toimien aikataulutuksesta sekä työn ja vastuun jakamisesta. Onnistunut toteuttaminen edellyttää huolellista suunnittelua, ettei tuloksena ole valmiiden ratkaisujen omaksuminen ja nopea toiminta silkasta toimimisen riemusta. On myös tärkeää jatkuvasti arvioida mikä toimii ja mikä ei. Seminaariosallistujan sanoin: ”Päihitteön disko ei aina ole ratkaisu”.

- Pakka-mallin soveltamiseksi alueilla olisi hyvä perustaa seudullisia työryhmiä, joissa kartoitetaan alueen erityispiirteet ja keskeiset ongelmat, joihin pyritään puuttumaan. Toimiakseen Pakka-malli vaatii paikallisen tilanteen ja tarpeen huomiointia, paikallisten ihmisten kuuntelemista ja osallistamista. Osallistamalla vahvistetaan paikallisten toimijoiden motivaatiota ja sitoutumista toimintaan.
 - Työryhmissä voidaan kartoittaa mitä yhteistä eri toimijoilla on ja missä asioissa voidaan tehdä yhteistyötä niin, että se hyödyttää kaikkia alueen toimijoita. Pakka-työssä voi olla mukana eri tason toimijoita, jotka lähestyvät asiaa eri tulokulmista.
 - Pakka-toiminnan onnistuminen edellyttää rakennettavan verkoston sisäistä ja keskinäistä luottamusta ja reviirijattelusta luopumista.
3. Yksi paikallisen alkoholipolitiikan keskeisistä kysymyksistä on **epävirallisen saatavuuden rajoittaminen**. Tutkimusten mukaan alkoholin kulutusta ja haittoja vähennetään tehokkaimmin rajoittamalla alkoholijuomien saatavuutta.
- Epäviralliseen saatavuuteen puuttumiseen tarvitaan lisää keinoja. Yksi keino voi olla Pakka-mallin levittäminen vanhempainilloissa. Tällöin voidaan puhua myös vanhempien juomisesta ja siitä, missä vanhemmat ovat silloin, kun lapsi juo.
 - Pakka-mallin toteuttamista helpottaa yhteistyö koulujen, nuorten ja heidän vanhempiensa kanssa. Keskustelua niin vanhempien kuin muidenkin asiasta kiinnostuneiden kanssa kannattaa käydä myös sosiaalisen median kautta. Nuorilta voi saada hyviä vinkkejä siitä, mistä juominen lähtee ja mistä alkoholia saa, jotta saadaan selville missä ongelmakohdat ovat. Nuorisovaltuustojen mukaan ottamisesta on saatu hyviä kokemuksia.
4. Uudet työtavat herättävät joskus vastustusta eikä mallia välttämättä haluta ottaa käyttöön ennen kuin sen **eduista on perinpohjaisesti varmistuttu**. Ennaltaehkäisevä työ saatetaan myös nähdä lisätyönä, jonka etuja on monesti vaikea konkreettisesti mitata.
- On tärkeää, että Pakka-mallin hyötyjä ja mallista kerättyä tutkimustietoa tuodaan vahvasti esille heti alusta lähtien. Mallin käyttöönoton lähtökohtana on, että kaikki voittavat yhteistyön seurauksena. Alkuvaiheessa kahdenkeskiset keskustelut eri toimijoiden, ml. kunta, kanssa kantavat monesti hedelmää.

- Pakka-toiminnan onnistuminen edellyttää innokasta koordinaattoria, joka on valmis laittamaan persoonaansa peliin, sekä vahvoista avaintoimijoista koostuvia työryhmiä
 - Pakka-mallin onnistunutta käyttöönottoa voidaan tukea käytännön esimerkein ja ottamalla oppia myös epäonnistumisista. Koska mallia on sovellettu laajalla alueella, toimivista ja toimimattomista tavoista on olemassa paljon tietoa. Esimerkkinä hyvästä käytännöstä voidaan mainita alkoholittomien drinkkien mainonta, mikä on lisännyt alkoholittomien juomien myyntiä reilusti.
5. Alkoholipolitiikkaan ja alkoholia koskeviin rajoituksiin ja sääntöihin suhtaudutaan monesti kielteisesti. Pakka-mallin avulla on kuitenkin onnistuttu **vähentämään vastakkain asettelua** elinkeinonharjoittajien, kuntalaisten ja viranomaisten välillä. Vastuullisuutta lisäämällä on voitu lisätä myös myyntiä. Myös ennalta ehkäisy merkitystä on tärkeä korostaa. Huumorin hyödyntämisestä tiedon levityksessä on saatu erinomaisia tuloksia.
- Pakka-verkostot ovat avoimia kaikille toimijoille, ja on hyvä korostaa alusta lähtien, että toimintaan voi osallistua monella eri tavalla, eikä kaikkien tarvitse aina olla paikalla. Tämä voi madaltaa kynnystä osallistua toimintaan ja antaa tilaisuuden toimia itselle parhaiten sopivalla tavalla. Näin jokainen voi kantaa kortensa kekoon. Samalla kaikki ovat kuitenkin yhdessä vastuussa mallin onnistuneesta toteutuksesta.
 - Pakka-toimintaa on edistetty menestyksekkäästi vetoamalla toimijoiden **vastuullisuuteen** ja ammattilypeyteen. Toimintamallin tavoitteena ei ole kytätä tai asettaa yksittäisiä yrittäjiä huonoon valoon. Hyvin toimivien Pakka-kuntien yrittäjiä voi pyytää alkuvaiheessa mukaan kertomaan, miten heidän paikkakunnallaan toimitaan ja miksi he lähtivät mukaan.
 - Erityisen tärkeää on huolehtia yrityspuolen mukanaolosta alkunnostuksen jälkeenkin. Kiinnostuksen kerran lopahdettua toimijoita voi olla vaikea motivoida mukaan uudelleen. Samalla on ratkaistava, miten ja ketkä kaikki alueen kauppiat ja ravintoloitsijat voidaan ottaa mukaan toimintaan, jos toimijoita on paljon. Kokemusten perusteella näyttäisi siltä, että tällaisissa tapauksissa tarjonta-ryhmä toimisi seudullista paremmin paikallisena ryhmänä. Mukaan kutsuttavien tahojen kartoituksessa luovuudesta on etua.
 - Viestin tehostamisesta huumorin avulla on saatu hyviä kokemuksia esimerkiksi Porissa, Mikkelissä ja Kuopiossa. Porissa on laadittu baareihin materiaalia selvempään iltaan. Tämä materiaali on kaikille yhteistä ja kaikkien Pakka-toimijoiden saatavissa. Mikkelissä puolestaan on valmistettu Päihteen Pupu -puku ja Kuopiossa Kohtuu Kontio -puku, jotka päällä on kierrelty nuorten parissa kaupungilla.
 - Jotta toiminnalle saadaan tukea myös mediasta, voidaan järjestää esimerkiksi aamukahvivilaisuuksia medialle. Lisäksi Pakka-mallin toteuttajat

voivat itse nykyistä ahkerammin olla yhteydessä **mediaan** hyvien uutisten kautta, yleisönosastokirjoituksin ja palkitseamalla hyvällä asenteella mukana olleita tahoja.

- Hyviä kokemuksia on saatu myös Pakka-työn tiedottamisesta monella saralla ehkäisevän päihdetyön viikolla, jolloin kukaan paikallinen ei voi välttyä kuulemasta Pakka-työstä.



Kuva: Sari Ilvonen, Porin kaupunki

6. Yksi iso asia Pakka-mallin onnistuneen toteuttamisen takana on selvittää se, mistä juominen johtuu ja miten päästään paremmin **puuttumaan syihin seurauksiin puuttumisen rinnalla**. Esimerkiksi Päijät-Hämeessä tehdyn kyselyn mukaan juomista selittää eniten totuttu tapa, mutta keskeisiä syitä ovat myös rentoutuminen, sosiaalinen tilanne, juomiskulttuuri ja riippuvuus. Myös saatavuudella on iso merkitys.
 - On syytä ratkaista, mihin juomisen syistä halutaan ensisijaisesti puuttua ja miten niihin voidaan vaikuttaa. Paikalliseen alkoholipolitiikkaan voidaan vaikuttaa esimerkiksi seutulupalausuntojen kautta. Seutulupalausunto voidaan antaa esimerkiksi anniskelulupahakemuksesta, sijainnista tai aukiolosta. Lausunto pyydetään sähköisesti ja se vaatii kunnalta tai seutukunnalta nimetyn yhteyshenkilön, joka kerää tiedon paikallisesti pyydetyistä seikoista ja antaa lausunnon.
 - Jotta Pakka-mallin käyttöönottoa voidaan uskottavasti perustella, voi olla tarpeen myös kerätä tietoa alueen lähtötasosta, haastatella eri toimijoita ja järjestää esimerkiksi asiakasraateja, jotta saadaan tietoa palveluaukoista.
 - Pakka-toimintaa on hyvä järjestää tasaiseen tahtiin ympäri vuoden, jotta toiminta tulee tutuksi ja voidaan vastata toimintaympäristöstä nouseviin haasteisiin nopeasti.

7. Pakka-mallin toteuttaminen edellyttää yhteistyötä myös **poliisin** kanssa. Poliisin organisaatiota on viime vuosina uudistettu merkittävästi ja poliisin tehtävistä on käyty keskustelua. Poliisin mahdollisuudet osallistua Pakka-toimintaan ovat rajalliset.
 - Poliisin lisäksi Pakka-mallia voidaan toteuttaa yhteistyössä **järjestyksen valvonnan** kanssa. Myös kyläyhteisöjen tekemä epävirallinen työ tukee Pakka-mallin käyttöä. Tällaista työtä voi olla esimerkiksi tiedon levittäminen siitä, mihin palautetta puutteista tai ongelmista voi antaa tai miten yksittäinen ihminen voi auttaa esimerkiksi ilmoittamalla alkoholin välittämisestä tai myynnistä alaikäisille.

7.5 MARAK-mallin käyttö ja kehittäminen

1. Väkivallan tunnistaminen ja siitä kysyminen tai kertominen ei ole helppoa aiheeseen liittyvän häpeän vuoksi. Tästä syystä tulee huolehtia siitä, että **kysyminen ja kertominen tehdään mahdollisimman helpoksi** ja asiaan puuttumiseksi on olemassa selkeät ohjeet. Seminaarikiertueella todettiin, että monesti perheväkivallan uhrin itse toivovat viranomaiselta aktiivisempaa otetta ja avun tarjoamista. Palvelun etsiminen omin voimin on usein liian raskasta.
 - Koulutusta MARAK:ista voidaan antaa joko laajasti tai kouluttaa avainhenkilöitä, jotka sitten levittävät tietoa. Terveystieteiden ja hyvinvoinnin laitoksissa järjestää maksuttomia avainhenkilökoulutuksia halukkaille. Lisäksi Amiedussa MARAK-lomake on jo osa koulutusta. MARAK:in **riski-arviointilomake** antaa ammattilaiselle työkalun arvioida väkivallan riskiä ja vakavuutta, mutta ammattilaisen oman huolen nouseminen on yhtä lailla tärkeä mittari.
 - Koulutuksen systemaattisuuden ja jatkuvuuden varmistamiseksi on hyvä laatia erikseen koulutussuunnitelma. Riippumatta siitä millainen koulutusmalli valitaan, tulee lähtökohtana olla, että jokainen voi tehdä jotain ja kaikilla on velvollisuus ottaa asia puheeksi.
 - Väkivallasta kertomista voidaan helpottaa järjestämällä etä- ja sähköisiä palveluja. Kun asiakkaan ei heti tarvitse kertoa asiasta kasvojen tai tutulle työntekijälle, voi puhuminen ja avun hakeminen olla helpompaa.
2. Väkivallan uhrin auttaminen voi olla vaikeaa, jos tilanne on jatkunut pitkään. Vaikka halua muutokseen olisi, vaatii elämäntilanteen kohentaminen sitoutumista. Haasteellisinta MARAK-mallin toteutuksessa on ollut **asiakkaiden sitoutuminen** työskentelyyn ja sovittuihin toimenpiteisiin. Tästä syystä on tärkeää, että asiakkaan toiveita kunnioitetaan ja osallistuminen tehdään mahdollisimman helpoksi. On myös tärkeää huolehtia koko perheen tarpeista.

- On tärkeää painottaa väkivallan uhrille, että MARAKiin voi tulla mukaan myös myöhemmin eikä avusta kerran kieltäytyminen tarkoita sitä, ettei apua myöhemmin olisi tarjolla. Suostumuksen voi myös perua missä vaiheessa tahansa. Joillakin paikkakunnilla asiakkaalla on myös halutessaan mahdollisuus osallistua MARAK-kokoukseen. Tämä on omiaan lisäämään toiminnan avoimuutta ja luottamusta auttaviin tahoihin.
3. MARAK-kokouksiin osallistuu useita eri toimijoita, jotka eivät välttämättä toimi pienemmillä paikkakunnilla. **Tapausmäärä** voi yhden kunnan alueella olla niin vähäinen, että eri toimijoiden on vaikea pitää ammattitaitoaan yllä.
- MARAK-toiminta voidaan järjestää myös **seutukunnallisesti**. Seutukunnalliset mallit ovat käytössä esimerkiksi Jyväskylän ja Joensuun alueilla. Pienessä kunnassa voi kuitenkin olla myös oma ryhmä. Muun muassa Savonlinnassa ja Pieksämäellä on nähty parhaaksi perustaa omat ryhmät.
 - MARAK-toimintamallin toimivuuden kannalta on tärkeää, että moniammatilliseen ryhmään osallistuu edustaja myös siitä kunnasta, jonka asukkaan asioita käsitellään. Osallistumisen tulisi onnistua myös etäyhteydellä, jotteivät pitkät välimatkat asettaisi asukkaita eriarvoiseen asemaan.
4. Pienissä kunnissa väkivaltatapauksia voi olla niin vähän, että helposti ajatellaan, ettei tapausten hoitoon tarvita erillistä järjestelmää. Ongelmaksi voi myös muodostua se, että kaikki tuntevat väkivaltaperheitä, mutta **kukaan ei uskalla/halua puuttua tuttujen** ihmisten asioihin.
- Tulee huolehtia siitä, että MARAK muodostuu kaikkialla Suomessa **rutiinimenetelmäksi**. Tämän varmistamiseksi tulee tehdä johtotasolla päätös, että MARAK otetaan käyttöön ja koulutusta menetelmästä, tunnistamisesta ja puheeksi ottamisesta järjestetään.
 - Jotta mallin käyttöönotolle saadaan laaja tuki, on tärkeää pystyä osoittamaan, että väkivallan vastaiseen työhön tulee panostaa. Tähän voidaan hakea tukea esimerkiksi sähköisen hyvinvointikertomuksen indikaattoreiden kautta.
 - MARAKin käyttöönotto voi edetä myös poliittisten päättäjien kautta. Eräessä kunnassa kunnanvaltuutettu vei asian valtuustoon, joka päätti, että toiminta tulee käynnistää kyseisellä paikkakunnalla.
 - Jatkossa tulee pohtia mahdollisuutta ohjata asiakas viereisen paikkakunnan MARAK-työryhmälle, jolloin auttavan tahon tuttuus ei nousisi esteeksi avun pyytämiseksi. Harkittavaksi voitaisiin ottaa myös jonkinlaisen nettitestin laatiminen. Nettitestin voisi madaltaa kynnystä kertoa väkivallasta.

5. MARAK vaatii toimiakseen usean toimijan yhteistyötä. On kuitenkin tärkeää, että jokin taho nimetään **järjestäjätahoksi**, joka huolehtii toiminnan jatkuvuudesta. Erityisen työn alkuvaiheessa on tärkeää, että työryhmän tukena on paikallinen johtoryhmä.
- MARAK-mallin onnistunut käyttöönotto edellyttää järjestämisvastuun (viranomaisvastuulla) ja toiminta-alueen (kunta, sairaanhoitopiiri, poliisipiiri, Erva...) määrittelyä. Joillakin alueilla palvelun järjestäjätahona voisi toimia poliisilaitos ja toisilla alueilla esimerkiksi sosiaalitoimi. Tämän jälkeen voidaan sopia käytännön vetovastuusta ja työryhmän koostumuksesta. Esimerkiksi laaja-alainen hyvinvointi- ja turvallisuustyön johtoryhmä voi päättää, kuka ottaa järjestämisvastuun, kuka tuottamisvastuun ja miten eri toimijat sitoutuvat kumppanuuteen. Lisäksi tulee määritellä palvelupolut ja kouluttaa mukana olevat toimijat.
6. Erityistä huomiota tulee kiinnittää tietojen luovutuksen sujuvuuteen ja yhteisistä toimintatavoista sopimiseen. Joillakin paikkakunnilla on kohdattu ongelmia, kun asiakas ei ole antanut luovuttaa tietojaan kaikille toimijoille tai kun kaikki osanottajat eivät ole halunneet luovuttaa väkivallan uhria tai lapsia koskevia tietoja. Asiakas saattaa rajata jonkun tahon pois myös siksi, ettei tunne tätä. Tällöin riskinä on, että asiakas ei saa palveluja, joista olisi hänelle hyötyä.
- **Luottamusta** lisää, kun mukana olevat tahot **tuntevat toistensa palvelut** ja osaavat suositella niitä asiakkaalle.
 - Vaikka aikuiselta asiakkaalta pyydetään aina suostumus, MARAK-työryhmä tekee aina tarpeen vaatiessa lastensuojeluilmoituksen. Vaikka työryhmässä ei lähtökohtaisesti käsitellä lasten asioita, lapset huomioidaan ja ryhmissä on mukana lastensuojelun ja perheneuvolan edustaja.
7. MARAK-mallin jatkokehittelyn yksi keskeinen kysymys on avun tarjoaminen **väkivallan tekijälle**.
- Yksi keino tekijän auttamiseksi voisi olla oman lomakkeen laatiminen väkivallan tekijää varten. Väkivallan kartoittaminen voisi toimia herättäjänä myös tekijälle. Mallia tähän voitaisiin ottaa esimerkiksi Espoon Lyömättömältä Linjalta. Perheväkivaltaan syyllistyneillä on usein myös katuväkivaltaan syyllistyneitä enemmän menetettävää, mikä saattaa lisätä heidän motivaatiotaan sitoutua oman väkivaltaisen käytöksen muuttamiseen. Tekijälle suunnatun lomakkeen hyödyntämistä myös Ankkuri-työssä tulisi miettiä.
 - Seminaarikiertueella nousi esille myös MARAK-työn levittäminen vankiloihin, jos jossakin vaiheessa saadaan rakennettua yhtenäinen tekijöiden auttamisjärjestelmä.

8 Hyviä käytäntöjä moniammatillisten toimintamallien jatkokehittelyyn

Kokemusasiantuntijoiden hyödyntäminen

Kokemusasiantuntijoilla¹⁹ on usein arvokasta tietoa siitä, mikä palveluissa toimii, mikä itseä on auttanut ja mitkä tekijät ovat edesauttaneet tai estäneet avun saannin. Kokemusasiantuntijoiden tietoja ja kokemuksia voitaisiin nykyistä laajemmin hyödyntää moniammatillisten palvelujen suunnittelussa, kehittämisessä ja arvioinnissa.

Monilla kovia kokeneilla on halu kääntää omat kokemukset voimavaraksi ja auttaa toisia samassa tilanteessa olevia. Kokemusasiantuntijat voivat olla niin omaisia kuin palveluita itse käyttäneitä henkilöitä, jotka ovat kuntoutuneet. Kokemusasiantuntijuus voi toimia terapeuttisena kokemuksena kokemusasiantuntijoille itselleen.

Asiakkaiden voi olla helpompi kohdata viranomaisten sijaan kokemusasiantuntijoita, jotka pystyvät samastumaan heidän tilanteeseensa ja kääntämään viranomaiskieltä helpommin ymmärrettävään muotoon. Seminaarikiertueella esiintyneen kokemusasiantuntijan mukaan kokemusasiantuntijoita voidaanakin verrata tulkkeihin. Parhaimmillaan kokemustieto toimii ammattitiedon tukena ja antaa toisenlaisen näkökulman palveluihin. Se voi myös vahvistaa avun hakijan mahdollisuuksia toimia viranomaisten kanssa samalla viivalla niin, että asiakas ei koe olevansa objekti vaan pääsee itse vaikuttamaan tulevaisuuteensa. Tämä lisää myös asiakkaiden itseluottamusta ja kokemusta siitä, että he ovat merkityksellisiä.

Asiakkaiden motivointi on iso osa kokemusasiantuntijoiden työtä. Monesti viidakkorumpu asiakkaiden suuntaan toimii hyvin ja parhaimmillaan kokemusasiantuntija vie tietoa palveluista kymmenille asiakkaille.

Kokemusasiantuntijoita on hyödynnetty niin päihde- kuin väkivaltatyössä. Seminaarikiertueella saatiin kuulla hyviä esimerkkejä kokemusasiantuntijoiden hyödyntämisestä eri puolilla Suomea. Myös alkoholi- ja mieliohjelmassa kokemusasiantuntijoiden käyttö on nostettu esiin ja heitä on koulutettu osallistumaan mukaan toimintaan. Kokemusasiantuntijoiden rohkeampi hyödyntäminen ideoinnissa, suunnittelussa ja toteutuksessa on toivottavaa. Tällainen osallistaminen ei vaadi merkittäviä taloudellisia lisäresursseja.

¹⁹ Kokemusasiantuntijoista saa lisätietoa esimerkiksi KoKoa ry:stä, Mielen terveysasiain Keskusliitosta, Mielen avain -hankkeesta ja Muotialan asuin- ja toimintakeskuksesta.

Yhteistyön laajentaminen

Järjestöt

Moniammatillisten toimintamallien toimijoita kootessa on hyödyllistä etsiä kumppaneita laajasti ja kutsua mukaan myös uusia tahoja. Järjestöjen toimintasäännöt määrittelevät, minkä asian hyväksi ne tekevät työtä. Yhteistyössä tarvitsee vain sopia keinoista tavoitteen saavuttamiseksi. On tärkeää, että järjestöt otetaan mukaan moniammatilliseen toimintaan jo kehittämissä vaiheissa, jotta niiden asiantuntemus saadaan parhaalla mahdollisella tavalla hyödynnettyä. Seminaarikiertueelle osallistuneet järjestöjen edustajat kertoivat, että usein heihin ollaan yhteydessä vasta siinä vaiheessa, kun palvelu on jo kehitetty ja sille mietitään toteuttajia.

Jotta järjestöt saataisiin täysipainoisesti asiakkaiden avuksi ja asiakkailla olisi tietoa tarjolla olevista palveluista, tulisi kiinnittää huomiota tiedon levittämiseen. Seminaarikiertueen aikana kävi ilmi, miten tärkeää sopivan avuntarjoajan löytäminen on ja kuinka pienikin ohjaus järjestötoimijan puoleen voi vaikuttaa asiakkaan elämään hyvin positiivisesti ja tuoda pitkäaikaista tukea. Järjestöt voivat myös itse olla aktiivisesti yhteydessä viranomaisiin ja kertoa palveluistaan.

Järjestökentän hajanaisuus saattaa hankaloittaa viranomaisten mahdollisuuksia paikantaa sopivin avuntarjoaja. Tästä syystä järjestöjen on itse tärkeää huolehtia jonkinasteisesta järjestäytyneisyydestä, jotta tukea osataan etsiä oikealta suunnalta. Erilaiset listat vanhenevat nopeasti, mutta jonkinlaisen sähköisen alustan käyttöä olisi hyvä miettiä.

Seurakunnat

Seminaarikiertueella nousi esille myös diakoniatyöntekijöiden mukaan saaminen. Esimerkiksi Itä-Suomen aluehallintoviraston alueella diakoniatyöntekijöitä on enemmän kuin sosiaalityöntekijöitä. Heidän ammattitaitoaan ei kuitenkaan systemaattisesti hyödynnetä vaan yhteyttä otetaan tapauskohtaisesti.

Maakuntaliitot

Maakuntaliitot voivat edistää moniammatillisten toimintamallien käyttöönottoa tiedottamalla ja ohjelmatyön kautta.

Yritykset

Työllistyminen pienentää syrjäytymisriskiä merkittävästi. Moni nuori on erittäin innokas menemään töihin, mutta töitä voi olla vaikea löytää tai työnantajat suhtautua epäluuloisesti nuoreen, jolla on rikosrekisteri. Seminaarikiertueelle osallistuneet kertoivat hyvistä kokemuksista, joita

näitä nuoria palkkaamalla oli saatu ja kehuivat nuorten tunnollisuutta ja yritteliäisyyttä, kun tilaisuus oli annettu. Yrityspuolelta voidaan etsiä myös tuutoreita nuorille. TE-keskusten ja työvoimatoimistojen mukaan ottamisesta voidaan saada hyviä tuloksia.

Ryhmätoiminta

Rikoksia ja päihteiden käyttöä voidaan vähentää myös järjestämällä mielekästä toimintaa. Esimerkiksi Hämeessä Ankkuri-poliisit ovat järjestäneet nuorille niin työpaikkoja kuin erilaista kerhotoimintaa, minkä kautta nuoret on saatu pois rikosten parista. Keskustelujen rinnalla toimivat toiminnalliset kerhot voivat olla osa ratkaisua rikoskierteen katkaisemiseksi tai päihteiden käytön vähentämiseksi. Aikuisten läsnäololla voidaan ohjata nuorten käyttäytymistä positiiviseen suuntaan. Lasten ja nuorten väkivaltakokemuksia kartoittaneessa tutkimuksessa vuonna 2008 havaittiin, että sillä kenen kanssa ja missä nuori vietti vapaa-aikaansa oli yhteys väkivallan kasaantumiseen. Julkisissa tiloissa, kuten kadulla, torilla, kahviloissa tai rautatieasemalla vapaa-aikaansa viettäneille nuorille kerääntyi muita enemmän väkivaltakokemuksia.²⁰

Ymmärrettävästi ja arkipäiväisesti kommunikoiminen

Moniammatillisia toimintamalleja esitellessä nousi esille, että on tärkeää puhua malleista selkeästi ja riittävän yksinkertaisesti, jotta toimijoiden on helppo ymmärtää, mistä on kyse ja mihin pyritään. Viranomaisten käyttämä kieli on monesti hyvinkin koukeroista. Tulee myös muistaa, että moni mukanaolija kuulee asiasta ensimmäistä kertaa. Lisäksi on tärkeää kehittää vuoropuhelua avuntarvitsijoiden kanssa niin, että palvelua saavat pääsevät kertomaan oman kantansa.

Etäpalvelujen hyödyntäminen

Etäyhteyksiä hyödyntämällä palvelut ovat paremmin saatavilla. Joissakin tapauksissa etäyhteyden käyttö saattaa jopa madaltaa kynnystä ottaa yhteyttä. Etäyhteyspisteitä voidaan kohtuullisen pienellä vaivalla asentaa esimerkiksi kylätaloihin. Esimerkiksi Lapin ensi- ja turvakoti on kehittänyt etäpalvelujaan viime vuosina ja avannut virtuaalisia etäyhteyksiä eri kuntiin yhteistyössä Posken kanssa. Parhaimmillaan järjestöjen etäpalvelujen kehittäminen hyödyttää myös yhteisöpalvelupisteiden kehittämistä.

Koulutuksen kehittäminen

Jatkossa moniammatillista työstä olisi tärkeää järjestää koulutusta jo opiskeluvaiheessa. On ratkaistava, miten oppilaitosyhteistyötä lähdetään kehittämään ja miten mallit liitetään osaksi peruskoulutusta.

²⁰ Lasten ja nuorten väkivaltakokemukset. Poliisiammattikorkeakoulun raportteja 71/2008. Oikeuspoliittisen tutkimuslaitoksen tutkimustiedonantoja 87.

Toimintamallien yhdisteleminen

Moniammatillisia toimintamalleja voidaan kytkeä toisiinsa ja edistää turvallisemman arjen rakentamista kokonaisvaltaisesti. Esimerkiksi Porissa on saatu hyviä tuloksia yhdistämällä Pakka-työhön väkivallan vähentäminen. Joillakin paikkakunnilla lähisuhde- ja perheväkivaltatapaukset on otettu osaksi Ankkuri-mallia ja näin luotu linkkejä MARAK:in ja Ankkurin välille. Pohdinnassa on myös ollut Tie selväksi -mallin kytkeminen Ankkuriin. Tällainen yhteistyö on tärkeää, sillä tiedetään, että yhtäaikaisesti toteutetut samansuuntaiset toimet ovat kaikkein vaikuttavimpia. Moniammatillista yhteistyötä voitaisiin tehdä nykyistä huomattavasti laajemmin ja tämän toteutumista edesauttaisi organisaatioiden välisen ja sisäisen horisontaalisen keskustelun lisääminen.

Jatkossa olisi tärkeää saada toimintamallit yhdessä keskustelemaan saavutuksistaan. Seminaarikiertueella ehdotettiin, että kunta voisi esimerkiksi järjestää tilaisuuksia, joissa mietitään yhteistyön tekemistä. Paikalle voitaisiin kutsua myös kansalaisia ja päättäjiä.

Liite 1: Seminaarien kokoonpano

Seminaarien alustajat ja paneelikeskusteluihin osallistuneet

Sisäisen turvallisuuden sihteeristön päällikkö Tarja Mankkinen, sisäministeriö
Tutkimusprofessori Marja-Leena Perälä, Terveyden ja hyvinvoinnin laitos
Projektipäällikkö Mari Kaltemaa-Uurtamo, Terveyden ja hyvinvoinnin laitos
Tutkija Tuula Kekki, Suomen Pelastusalan Keskusjärjestö
Apulaispoliisipäällikkö Tero Seppänen, Hämeen poliisilaitos
Komisario Jarmo Heinonen, Helsingin poliisilaitos
Poliisipäällikkö Lasse Aapio, Helsingin poliisilaitos
Apulaispoliisipäällikkö Timo Vuola, Lounais-Suomen poliisilaitos
Suunnittelija Sari Ilvonen, Porin kaupunki
Vanhempi konstaapeli Sirkku Nurmi, Hämeen poliisilaitos
Sosiaalityöntekijä Anu Kankare, Hämeen poliisilaitos
Vanhempi konstaapeli Juha Anttinen, Helsingin poliisilaitos
Päijät-Hämeen ehkäisevän mielenterveys- ja päihdetyön (PETE) seutukoordinaattori
Susanna Leimio, Sosiaalialan osaamiskeskus Verso
Suunnittelija Minna Kesänen, Keski-Suomen sosiaalialan osaamiskeskus (KOSKE)
Kehittäjäsosiaalityöntekijä Olli Humalamäki, Mikkelin kaupunki
Ylitarkastaja Irmeli Tamminen, Länsi- ja Sisä-Suomen aluehallintovirasto
Kehittämispäällikkö Jaana Markkula, Terveyden ja hyvinvoinnin laitos
Rikosylikomisario Jukka Haataja, Lapin poliisilaitos
Kokemusasiantuntija Pekka Rompasaari, Balanssi ry.
Hankevastaava Jaana Kinnunen, Varjo-hanke, Viola ry.
Kouluttaja, psykoterapettu Sisko-Maija Pirilä, Oulun kaupunki
Vertaistukikoordinaattori Mimmi Tick, Virike ry.
Erikoistutkija Nina Halme, Terveyden ja hyvinvoinnin laitos
Palvelupäällikkö, sosiaalityöntekijä Eija Järviö, Turun ensi- ja turvakoti ry.
Kokemusasiantuntija, ryhmäohjaaja Jenny Kaasinen-Wickman, KoKoa ry.
Professori Sirpa Virta, Tampereen yliopisto
Ohjelmajohtaja Marie Rautava, Mannerheimin Lastensuojeluliitto
Sivistystoimen johtaja Tiina Hirvonen, Nurmijärven kunta
Kehitysjohtaja Kaisa Kostamo-Pääkkö, Pohjois-Suomen osaamiskeskus (POSKE)
Tampereen kaupungin apulaispormestari Leena Kostainen, Tampereen kaupunki
Hallitusneuvos Ismo Tuominen, sosiaali- ja terveysministeriö
Kehittämispäällikkö Tytti Tuulos, Terveyden ja hyvinvoinnin laitos
Erikoistutkija Outi Kanste, Terveyden ja hyvinvoinnin laitos
Apulaispoliisipäällikkö Arto Kamaranta, Oulun poliisilaitos
Kokemusasiantuntija Marja-Liisa Putaansuu
Toiminnanjohtaja Timo Peltovuori, Oulun ensi- ja turvakoti
Perhepalvelupäällikkö Terttu Huttu-Juntunen, Kainuun sote
Ylitarkastaja Raija Forss, Pohjois-Suomen aluehallintovirasto
Ylitarkastaja Heli Heimala, Etelä-Suomen aluehallintovirasto
Neuvotteleva virkamies Merja Söderholm, sosiaali- ja terveysministeriö
Aluekoordinaattori Anne Mikkola, Ehyt ry
Yliääkäri Pekka Salmela, A-klinikkasäätiö
Projektipäällikkö Nina Jalo, Turun kaupunki
Toimistopäällikkö Jaana Malén, Turun kaupunki

Seminaarien puheenjohtajat ja avauspuheenvuorot

Kansaedustaja Markus Lohi
Kansanedustaja Johanna Ojala-Niemelä
Kansanedustaja Pertti Virtanen
Ylijohtaja Elli Aaltonen, Itä-Suomen aluehallintovirasto

Ylijohtaja Anneli Taina, Etelä-Suomen aluehallintovirasto
Ylijohtaja Terttu Savolainen, Pohjois-Suomen aluehallintovirasto
Johtaja Ilkka Horelli, Lounais-Suomen aluehallintovirasto
Kansliapäällikkö Päivi Nerg, sisäministeriö
Turun kaupunginhallituksen puheenjohtaja Minna Arve
Helsingin kaupunginvaltuuston varapuheenjohtaja Sara Paavolainen

Liite 2: Lisätietoa moniammatillisista toimintamalleista

Lisätietoa Ankkuri-mallista

Ankkuri-malli moniviranomaisyhteistyössä. Sisäministeriön julkaisu 30/2013.
<http://www.intermin.fi/julkaisu/302013?docID=49475>

Ajoissa Ankkuriin. Varhaista puuttumista nuorisrikollisuuteen ja lähisuhdeväkivaltaan.
<http://www.sosiaalikehitys.com/uploads/Ankkuritoiminta.pdf>

Lisätietoa Tie selväksi -mallista

Tuula Kekki (2011): ”Poliisi on puuttunut päihteiden käyttöösi -tee sinä samoin”. Tie selväksi -hankkeen loppuraportti
<https://www.julkari.fi/handle/10024/80152>

Lisätietoa Pakka-mallista

Verkko-Pakka http://www.thl.fi/fi_FI/web/neuvoa-antavat-fi/pakka-toimintamalli

Paikallinen alkoholi-, tupakka- ja rahapelihaittojen ehkäisy - Käsikirja yhdessä toteutettavaan Pakka-toimintamalliin.
https://www.julkari.fi/bitstream/handle/10024/114767/URN_ISBN_978-952-302-044-3.pdf?sequence=1

Tamminen, Irmeli (2012): Pakka-toimintamallin toteutus ja hyvät käytännöt
<http://www.julkari.fi/handle/10024/104358>

Holmila, M., Warpenius, K., Warsell, L., Kesänen, M. & Tamminen, I. (2009): Paikallinen alkoholipolitiikka. Pakka-hankkeen loppuraportti. Raportti 5/2009. Helsinki: Terveyden ja hyvinvoinnin laitos <https://www.julkari.fi/handle/10024/80128>

Lisätietoa MARAK-mallista

www.thl.fi/marak

MARAK kokemuksia parisuhdeväkivallan riskinarvioinnin menetelmän kokeilusta Suomessa. <https://www.julkari.fi/handle/10024/90818>

MARAK - moniammatillista apua väkivallan uhrille. Arviointiraportti. Terveyden ja hyvinvoinnin laitoksen työpaperi 21/2014. Tekijät Minna Piispa ja Laura Lappinen.
https://www.julkari.fi/bitstream/handle/10024/116230/URN_ISBN_978-952-302-240-9.pdf?sequence=1